

**ЦЕНТРАЛЬНЫЙ БАНК РОССИЙСКОЙ ФЕДЕРАЦИИ  
(БАНК РОССИИ)**

**Подсистема взаимодействия системы банковских  
электронных срочных платежей (БЭСП Банка России) с  
системой SWIFT  
(Шлюз БЭСП-SWIFT)**

**Описание взаимодействия участников расчетов АС БЭСП через сеть  
SWIFTNet**

## **Аннотация**

В настоящем документе приведено описание взаимодействия участников расчетов системы банковских электронных срочных платежей Банка России (системы БЭСП Банка России) через сеть SWIFTNet. Настоящий документ разработан с целью обеспечения проведения безналичных расчетов через систему БЭСП Банка России с использованием сети SWIFTNet.

Настоящий документ может дополняться и модифицироваться в связи с изменениями нормативных актов Банка России и законодательства Российской Федерации.

## Содержание

1	Область применения.....	9
1.1	Цель документа.....	9
1.2	Сфера применения .....	9
2	Процессы в составе электронного обмена.....	10
2.1	Общие сведения.....	10
2.1.1	<i>Идентификаторы электронных сообщений</i> .....	10
3	Описание взаимодействия при обмене между ПУР и ЦОиР системы БЭСП через Шлюз БЭСП-SWIFT .....	12
3.1	Участники электронного обмена .....	13
3.2	Сообщения, используемые при электронном обмене.....	14
3.3	Схемы электронного обмена сообщениями между ПУР, использующих сеть SWIFTNet и системой БЭСП Банка России.....	18
3.3.1	<i>Проведение платежа через систему БЭСП Банка России между двумя ПУР</i> .....	18
3.3.2	<i>Изменение ПУР суммы средств, используемых для расчетов в системе БЭСП Банка России, в направлении ее уменьшения ...</i>	20
3.3.3	<i>Изменение ПУР суммы средств, используемых для расчетов в системе БЭСП Банка России, в направлении её увеличения.....</i>	21
3.3.4	<i>Отзыв отложенного платежа из внутрисуточного очереди</i> .....	23
3.3.5	<i>Изменение приоритета платежа</i> .....	24
3.3.6	<i>Изменение порядка расположения платежа во внутрисуточной очереди</i> .....	25
3.3.7	<i>Установка/отмена лимитов в системе БЭСП</i> .....	27
3.3.8	<i>Оплата отложенного платежа во внутрисуточной очереди</i> .....	28
3.3.9	<i>Завершающая обработка внутрисуточной очереди</i> .....	29

3.3.10	Ведение параметров доступа/ограничения участников системы	30
3.3.11	Отправка информации об участниках системы БЭСП при начале дня в ЦОУР	30
3.3.12	Предоставление ПУР информации в системе БЭСП Банка России	31
3.3.13	Предоставление ПУР информации о текущем состоянии ликвидности ПУР в платежной системе Банка России	33
3.3.14	Ведение временного регламента функционирования системы БЭСП Банка России	34
3.3.15	Порядок обмена электронными документами при передаче информации большого объема в нескольких сообщениях	35
3.3.16	Ограничения сообщений формата SWIFT формируемые ПУР	36
4	Описание реквизитного состава сообщений SWIFT, используемых в электронном обмене	37
4.1	Структура сообщения SWIFT	37
5	Оформление блоков заголовков в сообщении SWIFT	39
5.1	Блок основного заголовка	39
5.2	Блок заголовка приложения	41
5.2.1	Заголовок приложения входящего сообщения	41
5.2.2	Заголовок приложения исходящего сообщения	44
6	Защита прикладных данных в сообщениях формата SWIFT с помощью ЗК	46
6.1	Область применения	46
6.2	Требования по защите прикладных данных сообщений формата SWIFT с помощью ЗК	47
6.2.1	Структура и синтаксис кода аутентификации	47
6.2.2	Профиль параметров защиты сообщений формата SWIFT с помощью ЗК	48

6.2.3	<i>Ссылка на подписываемые данные</i> .....	48
6.2.4	<i>Преобразование для выделения подписываемых данных</i> .....	49
6.2.5	<i>Преобразование для выделения значения ЗК</i> .....	49
6.3	Правила формирования и проверки ЗК .....	49
6.3.1	<i>Правила формирования ЗК</i> .....	49
6.3.2	<i>Правила проверки ЗК</i> .....	50
7	Перечень кодов ошибок .....	52
Приложение А Таблицы соответствия электронных сообщений для обмена с системой БЭСП Банка России реквизитному составу соответствующих сообщений системы SWIFT .....		
		54
A.1	Особенности преобразований форматов .....	55
A.1.1	<i>Преобразования с применением внешних справочников</i> .....	55
A.1.2	<i>Транслитерация</i> .....	55
A.1.3	<i>Дата и время</i> .....	56
A.1.4	<i>Сумма</i> .....	57
A.1.5	<i>Код валюты</i> .....	57
A.1.6	<i>Пустые строки в сообщениях SWIFT</i> .....	57
A.1.7	<i>Номер сообщения</i> .....	57
A.2	Таблица соответствия для сообщения MT103 «Однократное зачисление клиентских средств» .....	57
A.2.1	<i>Особенности использования</i> .....	58
A.2.2	<i>Реквизиты ЭС ED101</i> .....	58
A.3	Таблицы соответствия .....	61
A.3.1	<i>Особенности использования</i> .....	70
A.3.2	<i>Таблицы соответствия</i> .....	71
A.4	Таблица соответствия для MT992 «Запрос об отмене» .....	74
A.4.1	<i>Особенности использования:</i> .....	74

A.4.2	Таблицы соответствия .....	75
A.5	Таблицы соответствия для МТ995 «Запросы» .....	77
A.5.1	Особенности использования .....	77
A.5.2	Таблицы соответствия .....	79
A.6	Таблицы соответствия для МТ996 «Ответы» .....	98
A.6.1	Особенности использования .....	98
A.6.2	Таблицы соответствия .....	99
A.7	Таблицы соответствия для МТ 998 «Собственное сообщение» .....	107
A.7.1	Таблицы соответствия .....	109
	Перечень ссылочных документов .....	131

## Перечень терминов и сокращений

SWIFT	-	Society for Worldwide Interbank Financial Telecommunication. Автоматизированная система осуществления международных денежных расчетов и платежей с использованием ПВМ и межбанковских телекоммуникаций.
ПВМ		Персональная вычислительная машина
XML	-	Extensible markup language. Расширяемый язык разметки. Стандарт на представление данных, ориентированный, в частности, на обмен информацией между независимыми участниками
BIC	-	Bank Identifier code. Банковский идентификационный код
MT	-	Message type. Тип сообщения
WMQ	-	WebSphere MQ. Протоколирование предназначенное для организации очередей и обмена сообщениями
АС	-	Автоматизированная система
БД	-	База данных
БИК	-	Банковский идентификационный код
БС	-	Балансовый счет
БЭСП	-	система Банковских электронных срочных платежей
ВЦ	-	Вычислительный центр
ЗК	-	Защитный код
КА	-	Код аутентификации
КО	-	Кредитная организация
НСИ	-	Нормативно-справочная информация
НШС	-	Нештатная ситуация
ПО	-	Программное обеспечение
ПУР	-	Прямой участник расчетов
ТУ	-	Территориальное управление
УБР	-	Учреждение банка России
УИС	-	Уникальный идентификатор составителя сообщения
УФЭБС	-	Унифицированные форматы электронных банковских сообщений
ЦБ РФ	-	Центральный Банк РФ

- ЦОиР - Центр обработки и расчетов Центрального Банка РФ
- ЭС - Электронное сообщение
- ЭД - Электронный документ
- ЭПД - Электронный платежный документ
- ЭСИД - Электронный служебно-информационный документ
- ЭЦП - Электронно-цифровая подпись



# **1 Область применения**

В данном документе приведено описание сообщений формата SWIFT для обмена сообщениями между участниками системы БЭСП Банка России, расположенными на территории Российской Федерации и использующими сеть SWIFTNet, и Центром обработки и расчетов (ЦОиР) системы БЭСП.

## **1.1 Цель документа**

Основными целями разработки реквизитного состава сообщений формата SWIFT является стандартизация способов и средств взаимодействия между сетью SWIFTNet, используемой участниками системы БЭСП Банка России и ЦОиР системы БЭСП для осуществления безналичных расчетов на территории Российской Федерации.

## **1.2 Сфера применения**

В рамках данного документа определяются принципы построения интерфейсов обмена, перечень сообщений SWIFT, используемых в обмене, типовые схемы взаимодействия, соответствующие термины и определения, а также приведены требования по защите прикладных данных сообщений SWIFT с помощью кода аутентификации. Разработка осуществлялась на основе рекомендации SWIFT-RUR 6 [2] с введением дополнительных требований по оформлению сообщений формата SWIFT.

## **2 Процессы в составе электронного обмена**

### **2.1 Общие сведения**

Процессы в составе электронного обмена между участниками системы БЭСП подразделяются на:

- процессы при обмене электронными сообщениями между ПУР и КЦОИ для предварительного размещения и для увеличения ПУР суммы средств, используемых для расчетов в системе БЭСП;
- процессы при обмене электронными сообщениями между ПУР, использующих сеть SWIFTNet, и Шлюзом БЭСП-SWIFT при осуществлении расчетов через Центр обработки и расчетов системы БЭСП.

Описания процессов обмена электронными сообщениями для предварительного размещения и для увеличения ПУР суммы средств, используемых для расчетов в системе БЭСП приведены в документе «УФЭБС. Обмен с КО/ОК Банка России с учетом взаимодействия ПУР с системой БЭСП»[2].

Описания процессов в составе электронного обмена между ПУР с одной стороны, и ЦОиР системы БЭСП с другой стороны, при проведении платежей через систему БЭСП, приведены в разделе 3 текущего документа. Описания процессов проиллюстрированы с использованием диаграмм последовательности UML.

#### **2.1.1 Идентификаторы электронных сообщений**

Все сообщения формата SWIFT содержат реквизиты, при преобразовании в формат УФЭБС, составляющих значимую группу реквизитов, позволяющую однозначно идентифицировать ЭС в системе БЭСП, и включающую:

- «Номер ЭД в течение опередня (порядковый номер ЭД)» соответствует значению номера ЭС в поле 20 сообщения формата SWIFT;
- «Дата составления ЭД» - соответствует значению даты в поле 20 сообщения формата SWIFT;
- «Уникальный идентификатор составителя ЭД» - соответствует преобразованному значению BIC SWIFT отправителя ЭС в формате SWIFT.

**Номер ЭД в течение опердня (порядковый номер ЭД)**, уникальный для каждого участника в течение операционного дня. При направлении сообщений формата SWIFT в платежную систему БЭСП, значение реквизита должно находиться в пределах 900000 - 999999.

Требование уникальности номера ЭС в течение операционного дня применяется ко всем ЭС каждого участника, т. е. каждое ЭС участника в течение операционного дня, независимо от типа должно иметь уникальный номер.

**Дата составления ЭД**, используемых при обмене между участниками и ЦОиР системы БЭСП должна быть равна дате текущего операционного дня.

**Уникальный идентификатор составителя ЭД (пакета ЭД)** для сообщений формата УФЭБС формируется из значения BIC (Sender) отправителя сообщения SWIFT, содержащегося в первом заголовке сообщения SWIFT (глава 5):

- для КО (ПУР) – BIC SWIFT ПУР;
- для ЦОиР системы БЭСП – CBRFRUM2.

### **3 Описание взаимодействия при обмене между ПУР и ЦОиР системы БЭСП через Шлюз БЭСП-SWIFT**

ПУР отправляет в адрес ЦОиР системы БЭСП Банка России сообщения в формате SWIFT согласно документу «Шлюз БЭСП-SWIFT. Описание информационного обеспечения» [5] и «УФЭБС. Обмен с КО/ОК Банка России с учетом взаимодействия ПУР с системой БЭСП» [3] и отправляет его в сеть SWIFTNet. Сообщение через сеть SWIFTNet направляется в адрес БЭСП Банка России.

Данное сообщение получает Шлюз БЭСП-SWIFT, производит необходимые проверки и преобразовывает в сообщение формата УФЭБС. Далее сообщение в формате УФЭБС будет отправлено в систему БЭСП Банка России.

Для отправки сообщения из системы БЭСП Банка России в адрес ПУР, сообщение в формате УФЭБС из системы БЭСП Банка России направляется в Шлюз БЭСП-SWIFT. Шлюз БЭСП-SWIFT производит необходимые проверки и преобразовывает сообщение формата УФЭБС в соответствии с документом «Шлюз БЭСП-SWIFT. Описание информационного обеспечения» [5] в сообщение формата SWIFT. Далее это сообщение будет отправлено ПУР через сеть SWIFTNet.

Каждое сообщение или ЭС, принимаемое в Шлюзе БЭСП-SWIFT в обязательном порядке проходит регламентные контрольные процедуры:

- антивирусный контроль;
- контроль подлинности;
- структурный контроль;
- контроль на уникальность;
- контроль последовательности обработки.

В случае неуспешного прохождения контролей при преобразовании сообщения в Шлюзе БЭСП-SWIFT, или при сбое ПО в Шлюзе БЭСП-SWIFT в адрес ПУР направляется сообщение формата SWIFT - MT996, соответствующее ЭС ED201 формата УФЭБС, сформированное Шлюзом БЭСП-SWIFT.



Рисунок 1 – Общая схема электронного обмена сообщениями между ПУР, использующих сеть SWIFTNet для расчетов в системе БЭСП Банка через Шлюз БЭСП-SWIFT

Схемы электронного обмена сообщениями между ПУР, использующих сеть SWIFTNet и системой БЭСП Банка России через Шлюз БЭСП-SWIFT приведены в разделе 3.3.

### 3.1 Участники электронного обмена

Участники обмена сообщениями при осуществлении расчетов через Центр обработки и расчетов системы БЭСП приведены в таблице ниже (см. таблица 1).

Таблица 1 – Участники электронного обмена

Название	Краткая характеристика
ЦОиР системы БЭСП	Центр обработки и расчетов системы БЭСП Банка России. Функциональное подразделение Банка России для управления системой БЭСП Банка России. Взаимодействует с ПУР через Шлюз БЭСП-SWIFT.
ПУР	Прямые участники расчетов – КО, непосредственно допущенные в систему и взаимодействующие с ней через сеть SWIFT.

### 3.2 Сообщения, используемые при электронном обмене

Перечень сообщений SWIFT при электронном обмене ПУР и ЦОиР системы БЭСП приведен в таблице ниже (см. таблица 2).

Таблица 2 – Электронные сообщения

Номер сообщения УФЗБС	Назначение сообщения в системе БЭСП Банка России	Номер сообщения SWIFT	Тип сообщения SWIFT
ED101	Платежное поручение	MT103	Однократное зачисление клиентских средств
ED201	Извещение о результатах контроля сообщения	MT996	Ответы
ED202	Запрос по сообщению, содержащему платежную информацию	MT995	Запросы
ED203	Запрос по группе сообщений, содержащих платежную информацию	MT995	Запросы
ED204	Запрос об отзыве сообщения, содержащего платежную информацию	MT992	Запрос об отмене
ED205	Извещение о состоянии сообщения, содержащего платежную информацию	MT996	Ответы
ED206	Подтверждение дебета/кредита	MT900	Дебетовое авизо
		MT910	Кредитовое авизо
ED207	Извещение о группе сообщений, содержащего платежную информацию	MT996	Ответы
ED209	Извещение о режиме обмена/работы счета	MT996	Ответы
ED210	Запрос выписки из лицевого счета	MT995	Запросы
ED215	Сообщение с копией полей сообщения, содержащих платежную информацию	MT998	Собственное сообщение
ED218	Запрос выходной формы	MT995	Запросы
ED219	Выходная форма	MT998	Собственное сообщение
ED221	Отчет об операциях по счету для выверки документов дня участников	MT998	Собственное сообщение

Номер сообщения УФЭБС	Назначение сообщения в системе БЭСП Банка России	Номер сообщения SWIFT	Тип сообщения SWIFT
ED301	Распоряжение для управления ликвидностью	MT995	Запросы
ED306	Подтверждение исполнения распоряжения для управления ликвидностью	MT996	Ответы
ED330	Информация о корректировке временного регламента функционирования ЦОиР	MT998	Собственное сообщение
ED331	Запрос оперативной информации о состоянии ликвидности ПУР в Банке России	MT995	Запросы
ED332	Оперативная информация о состоянии ликвидности ПУР в Банке России	MT998	Собственное сообщение
ED373	Запрос информации об участниках системы	MT995	Запросы
ED374	Информация об участниках системы	MT998	Собственное сообщение
ED375	Извещение об отмене установленного лимита ПУР в системе БЭСП	MT998	Собственное сообщение
ED378	Распоряжение на установку лимита в системе БЭСП	MT998	Собственное сообщение
ED379	Подтверждение распоряжения на установку лимита в системе БЭСП	MT998	Собственное сообщение
ED380	Запрос об установленных лимитах в системе БЭСП	MT995	Запросы
ED381	Информация об установленных лимитах в системе БЭСП	MT998	Собственное сообщение
ED382	Распоряжение на изменение приоритета платежа	MT995	Запросы
ED383	Распоряжение на изменение порядка расположения платежа БЭСП	MT995	Запросы
ED385	Подтверждение обработки распоряжений на управление очередью платежей БЭСП	MT996	Ответы

Т а б л и ц а 3 – Перечень ЭСИД с указанием назначения

Обозначение УФЭБС/SWIFT	Название и назначение
ED201/MT996	Извещение о результатах контроля ЭД составляется ЦОиР БЭСП и содержит извещение об отказе в приеме ЭД к исполнению с указанием причины отказа.
ED202/MT995	Запрос по ЭПД составляется ПУР и направляется в адрес ЦОиР БЭСП, может содержать следующие виды запросов: <ul style="list-style-type: none"> <li>– о статусе (результате контроля) отправленного/полученного ранее ЭПД;</li> <li>– запрос копии отправленного/полученного ранее ЭПД.</li> </ul>

Обозначение УФЭБС/SWIFT	Название и назначение
ED203/MT995	Запрос по группе ЭПД составляется ПУР и направляется в адрес ЦОиР БЭСП, может содержать следующие виды запросов: – на получение идентификаторов ЭПД, имеющих одинаковый статус: «ЭПД оплачен», «ЭПД отложен», «Встречный ЭПД отложен», «ЭПД аннулирован» или «ЭПД не прошел контроль»; – на получение копий полей ЭПД, имеющих статус «ЭПД отложен», «Встречный ЭПД отложен».
ED204/MT992	Запрос об отзыве ЭПД из внутридневной очереди составляется ПУР и направляется в адрес ЦОиР БЭСП, содержит запрос об отзыве ЭПД, составленного ПУР, и не исполненного на момент получения запроса по причине недостаточности средств на счете.
ED205/MT996	Извещение о состоянии ЭПД является извещением о текущем состоянии ЭПД или ответом на запрос в виде ED202/MT995, и может содержать следующие статусы: «ЭПД оплачен»; «ЭПД отложен»; «ЭПД аннулирован» или «ЭПД не прошел контроль».
ED206/MT900	Подтверждение дебета по итогам совершения операции списания по счету участника на основании ЭПД.
ED206/MT910	Подтверждение кредита по итогам совершения операции списания по счету участника на основании ЭПД.
ED207/MT996	Извещение о группе ЭПД – является ответом на запрос в виде ED203/MT995 и содержит перечень идентификаторов ЭПД, имеющих одинаковый статус: «ЭПД оплачен», «ЭПД отложен», «ЭПД аннулирован» или «ЭПД не прошел контроль»; – посылается при завершающей обработке внутридневной очереди в ЦОиР БЭСП и содержит перечень идентификаторов ЭПД, получивших статус «ЭПД аннулирован» в результате исключения (аннулирования) отложенных платежей из внутридневной очереди системы БЭСП Банка России.
ED209/MT996	Извещение о режиме обмена/работы счета формируется ЦОиР БЭСП и направляется в адрес ПУР при введении/отмене режима временного приостановления участия ПУР или установке/изменении дополнительных условий проведения платежей и осуществления расчетов ПУР в системе БЭСП.
ED210/MT995	Запрос отчета об операциях по счету для выверки документов дня участников составляется ПУР и направляется в адрес ЦОиР БЭСП, содержит запрос на получение отчета для выверки документов дня ПУР в системе БЭСП.
ED215/MT998	ЭСИД с копией полей ЭПД является ответом на запрос в виде ED202/MT995 или ED203/MT995, содержит копию полей запрашиваемого ЭПД или группы ЭПД, имеющих статус «ЭПД отложен».
ED218/MT995	Запрос выходной формы запрос формы в соответствии с Договором обмена.
ED219/MT998	Выходная форма содержит информацию выходной формы, сформированную в соответствии с "Альбомом выходных форм расчетной системы", в соответствии с указанным номером формы в ЭСИД-запросе ED218/MT995.
ED221/MT998	Отчет об операциях по счету для выверки документов дня участников содержит отчет с полным перечнем принятых и переданных ЭПД по счету участника в текущем операционном дне, с учетом ЭПД, полученных от ПУР в ЦОиР БЭСП и исключенных в результате программного контроля ЦОиР БЭСП.



Обозначение УФЭБС/SWIFT	Название и назначение
ED301/MT995	Распоряжение для управление ликвидностью Составляется ПУР и направляется в адрес ЦОиР БЭСП, содержит распоряжение на изменение ПУР суммы ликвидных средств в системе БЭСП в направлении ее уменьшения с указанием новой суммы средств, устанавливаемой в системе БЭСП для расчетов.
ED306/MT996	Подтверждение исполнения распоряжения для управления ликвидностью является ответом на запрос в виде ED301/MT995 и содержит информацию об исполнении распоряжения по управлению ликвидности с указанием суммы ликвидных средств ПУР в системе БЭСП.
ED330/MT998	Информация о корректировке временного регламента функционирования ЦОиР составляется ЦОиР БЭСП и направляется в адрес ПУР для извещения об изменении времени функционирования системы, либо о введении дополнительного сеанса оптимизации.
ED331/MT995	Запрос оперативной информации о состоянии ликвидности ПУР в Банке России формируется ПУР и направляется в адрес ЦОиР БЭСП для получения информации о состоянии ликвидности ПУР в Банке России: – ПУР; – ПУР - головной КО; – ПУР – головной КО с учетом филиалов.
ED332/MT998	Оперативная информация о состоянии ликвидности ПУР, консолидированной ликвидности ПУР – головной КО в Банке России является ответом на запрос в виде ED331/MT995, содержит извещение о состоянии ликвидности: – ПУР; – ПУР – головной КО; – ПУР – головной КО с учетом филиалов.
ED373/MT995	Запрос информации об участниках системы БЭСП составляется ПУР и направляется в адрес ЦОиР БЭСП, содержит запрос информации обо всех ПУР и ОУР в системе БЭСП.
ED374/MT998	Информация об участниках системы БЭСП: – формируется ЦОиР БЭСП при начале дня и направляется в адрес ПУР, содержит информацию о всех ПУР, АУР и ОУР в системе БЭСП, список ТУ и участников расчетов в системе БЭСП, которым можно производить расчеты в текущем дне; – является ответом на запрос в виде ED373/MT995, содержит информацию о всех ПУР, АУР и ОУР в системе БЭСП.
ED375/MT998	Извещение об отмене установленного лимита ПУР в системе БЭСП направляется регламентно в адрес ПУР при отмене в ЦОиР БЭСП установленных ПУР лимитов.
ED378/MT998	Распоряжение на установку лимитов в системе БЭСП: – общего; – двустороннего; – многостороннего.
ED379/MT998	Подтверждение распоряжения на установку лимита является ответом на запрос в виде ED378/MT998 и содержит информацию об исполнении распоряжения на установку лимита ПУР в системе БЭСП.
ED380/MT995	Запрос об установленных лимитах в системе БЭСП формируется ПУР и направляется в адрес ЦОиР БЭСП, содержит запрос на получение информации об установленных лимитах ПУР в системе БЭСП.
ED381/MT998	Информация об установленных лимитах в системе БЭСП является ответом на запрос в виде ЭС ED380/MT995.
ED382/MT995	Распоряжение формируется ПУР и направляется в адрес ЦОиР для изменения приоритета платежа во внутрисуточной очереди системы БЭСП.

Обозначение УФЭБС/SWIFT	Название и назначение
ED383/MT995	Распоряжение формируется ПУР и направляется в адрес ЦОиР для изменения порядка расположения платежа во внутрисуточной очереди системы БЭСП.
ED385/MT996	Подтверждение обработки распоряжений на управление очередью платежей в системе БЭСП, является ответом на распоряжения в виде ЭС ED382/MT995 и ED383/MT995.

### **3.3 Схемы электронного обмена сообщениями между ПУР, использующих сеть SWIFTNet и системой БЭСП Банка России**

Платежи между ПУР в системе БЭСП Банка России проводятся немедленно при поступлении платежа ПУР в ЦОиР системы БЭСП, в результате успешного завершения операций контроля сообщения с информацией о платеже в общем порядке, установленном для сообщений в системе БЭСП Банка России, и завершаются в реальном времени при приеме платежа в расчет.

Каждое сообщение, принимаемое в ЦОиР системы БЭСП, в обязательном порядке проходит регламентные контрольные процедуры:

- контроль целостности и подтверждение подлинности;
- структурный контроль;
- контроль на уникальность;
- логический контроль.

#### **3.3.1 Проведение платежа через систему БЭСП Банка России между двумя ПУР**

3.3.1.1 Для проведения расчетов в системе БЭСП Банка России ПУР–платательщик составляет сообщение формата SWIFT - MT103 о переводе средств, включающее полную информацию о платеже, и направляет его в ЦОиР системы БЭСП.

3.3.1.2 ЦОиР системы БЭСП принимает платеж ПУР, проводит регламентные контрольные процедуры для проверки поступившего сообщения и реквизитов платежа в составе сообщения.

3.3.1.3 При неуспешном результате любого из контролей ПУР–плательщику направляется сообщение формата SWIFT - MT996 с указанием причины отказа.

3.3.1.4 В результате успешного завершения контрольных процедур производится проверка на возможность исполнения. Сумма, указанная в сообщении формата SWIFT - MT103 не должна превышать сумму ликвидности ПУР в системе БЭСП Банка России.

3.3.1.5 При недостаточной ликвидности ПУР–плательщику направляется сообщение формата SWIFT - MT996 с указанием статуса платежа "платеж отложен", платеж помещается в очередь отложенных платежей.

3.3.1.6 В результате успешного завершения контрольных процедур и проверки на возможность исполнения платеж принимается в расчет.

3.3.1.7 По результатам проведенного расчета в адрес ПУР–плательщика ЦОиР системы БЭСП направляет сообщение формата SWIFT - MT900 с подтверждением дебета.

3.3.1.8 По результатам проведенного расчета в адрес ПУР–получателя ЦОиР системы БЭСП направляет сообщение формата SWIFT - MT910 с подтверждением кредита.

3.3.1.9 Исполненный платеж в составе сообщения, содержащего платежную информацию, формата SWIFT - MT103 направляется в адрес ПУР–получателя.



Рисунок 2 – Проведение платежа через систему БЭСП Банка России между двумя ПУР

### 3.3.2 Изменение ПУР суммы средств, используемых для расчетов в системе БЭСП Банка России, в направлении ее уменьшения

3.3.2.1 Для уменьшения суммы средств, используемых ПУР для расчетов в системе БЭСП Банка России, ПУР отправляет в адрес ЦОИР системы БЭСП сообщение формата SWIFT - MT995 с распоряжением об уменьшении суммы средств, используемых в системе БЭСП Банка России, содержащее новую сумму средств, используемых в системе БЭСП Банка России.

3.3.2.2 ЦОИР системы БЭСП принимает распоряжение для управления ликвидностью, проводит регламентные контрольные процедуры для проверки поступившего сообщения и реквизитов сообщения.

3.3.2.3 При неуспешном результате любого из контролей в адрес ПУР направляется сообщение формата SWIFT - MT996 с указанием причины отказа.

3.3.2.4 ЦОИР системы БЭСП проводит проверку поступившего сообщения на возможность исполнения. Сумма, указанная в сообщении –

распоряжении не должна превышать сумму общей ликвидности ПУР в системе БЭСП Банка России.

3.3.2.5 При невозможности исполнения сообщения в адрес ПУР передается сообщение формата SWIFT - MT996.

3.3.2.6 В результате успешного завершения проверки на возможность исполнения сообщения принимается в обработку.

3.3.2.7 В результате успешного исполнения сообщения в адрес ПУР направляется сообщение формата SWIFT - MT996 с подтверждением исполнения распоряжения.



Рисунок 3 – Изменение ПУР суммы средств, используемых для расчетов в системе БЭСП Банка России, в направлении ее уменьшения

### 3.3.3 Изменение ПУР суммы средств, используемых для расчетов в системе БЭСП Банка России, в направлении её увеличения

3.3.3.1 Для предварительного размещения средств на позиции ликвидности или для изменения суммы средств, используемых для расчетов в системе БЭСП Банка России, в направлении ее увеличения ПУР отправляет в адрес УБР (ВЦ) сообщение формата SWIFT - MT995 с распоряжением для

управления ликвидностью, содержащее новую сумму средств, используемых в системе БЭСП Банка России.

3.3.3.2 УБР (ВЦ) принимает сообщение формата SWIFT - MT995 с распоряжением для управления ликвидностью, проводит регламентные контрольные проверки поступившего сообщения.

3.3.3.3 При неуспешном завершении любого из контролей, в ПУР передается сообщение формата SWIFT - MT996 с извещением об отказе в исполнении сообщения с указанием причины.

3.3.3.4 УБР (ВЦ) проводит проверку поступившего сообщения на возможность исполнения. Сумма, указанная в сообщении, не должна превышать сумму доступного остатка средств на корсчете ПУР в УБР (ВЦ), а также не может быть меньше суммы уже забронированных средств.

3.3.3.5 В результате в адрес ПУР передается сообщение формата SWIFT - MT996 при невозможности исполнения сообщения.

3.3.3.6 В результате успешного завершения проверки на возможность исполнения сообщения принимается в обработку.

3.3.3.7 В результате успешного исполнения сообщения в адрес ПУР направляется сообщение формата SWIFT - MT996 с подтверждением об исполнении распоряжения.

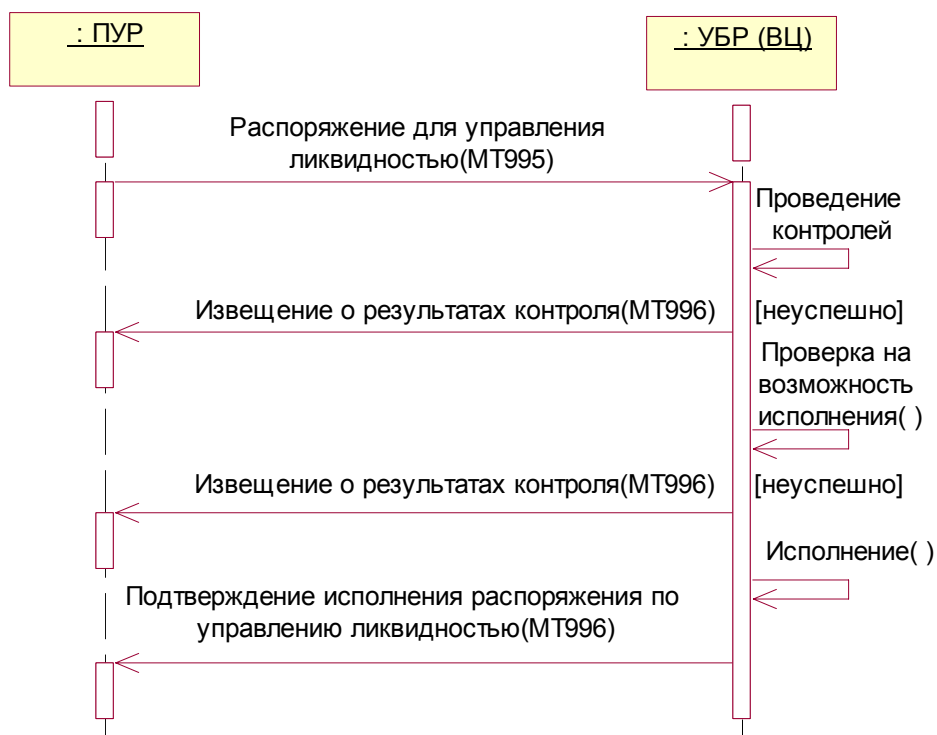


Рисунок 4 – Изменение ПУР суммы средств, используемых для расчетов в системе БЭСП Банка России, в направлении её увеличения

### 3.3.4 Отзыв отложенного платежа из внутридневной очереди

3.3.4.1 При отзыве отложенного платежа из внутридневной очереди ПУР формирует и отправляет в адрес ЦОиР системы БЭСП сообщение формата SWIFT - МТ992 с распоряжением для отзыва отложенного платежа в системе БЭСП Банка России.

3.3.4.2 ЦОиР системы БЭСП принимает сообщение, проводит регламентные контрольные процедуры для проверки поступившего сообщения и его реквизитов.

3.3.4.3 При неуспешном результате любого из контролей в адрес ПУР направляется сообщение формата SWIFT - МТ996 с указанием причины отказа.

3.3.4.4 В результате успешного завершения контрольных процедур производится проверка на возможность исполнения. Отзыв отложенного платежа из внутридневной очереди может быть применен только к отложенному платежу ПУР в системе, помещенному во внутридневную очередь отложенных платежей.

3.3.4.5 При невозможности исполнения сообщения в адрес ПУР передается сообщение формата SWIFT - МТ996.

3.3.4.6 В результате успешного завершения проверки на возможность исполнения сообщение принимается в обработку.

3.3.4.7 В результате успешного исполнения сообщения в адрес ПУР посылается сообщение формата SWIFT - MT996 – извещение о состоянии сообщения, содержащего платежную информацию (сообщение аннулировано).

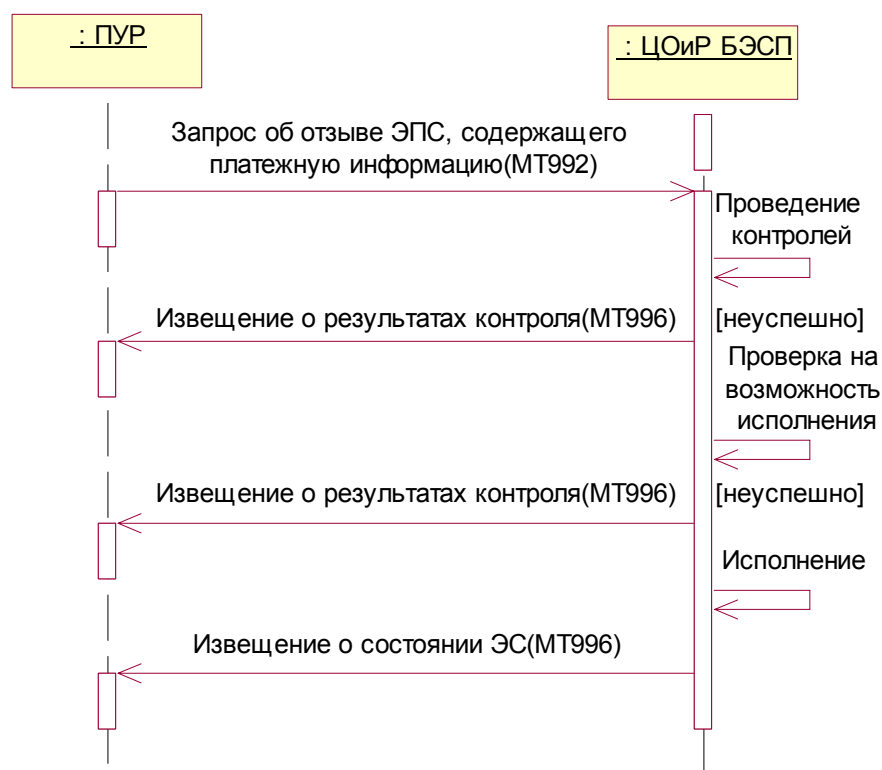


Рисунок 5 – Отзыв отложенного платежа из внутрисуточного очереди

### 3.3.5 Изменение приоритета платежа

3.3.5.1 Для того чтобы изменить приоритет платежа ПУР, направивший ранее платеж в систему БЭСП, формирует и передает в адрес ЦОИР системы БЭСП сообщение формата SWIFT - MT995.

3.3.5.2 ЦОИР системы БЭСП проводит контроль поступившего сообщения.

3.3.5.3 В случае неуспешного прохождения всех видов контролей в адрес ПУР направляется сообщение формата SWIFT - MT996 с кодом результата контроля

3.3.5.4 В случае успешного прохождения контролей проводится контроль на возможность исполнения.



3.3.5.5 В том случае, если сообщение формата SWIFT - MT103, приоритет которого требуется изменить оплачено и не может быть отозвано, ЦОиР системы БЭСП составляет и направляет ПУР - отправителю формата SWIFT - MT996 со статусом "ЭПД оплачен".

3.3.5.6 В случае успешного прохождения контроля на возможность исполнения (если сообщение формата SWIFT - MT103 найдено и находится во внутрисуточной очереди неоплаченных документов), то изменяется приоритет платежа в соответствии с распоряжением.

3.3.5.7 После исполнения распоряжения в адрес ПУР - отправителя платежа формируется сообщение формата SWIFT - MT996 с извещением об успешном выполнении изменения приоритета отложенного платежа ПУР.

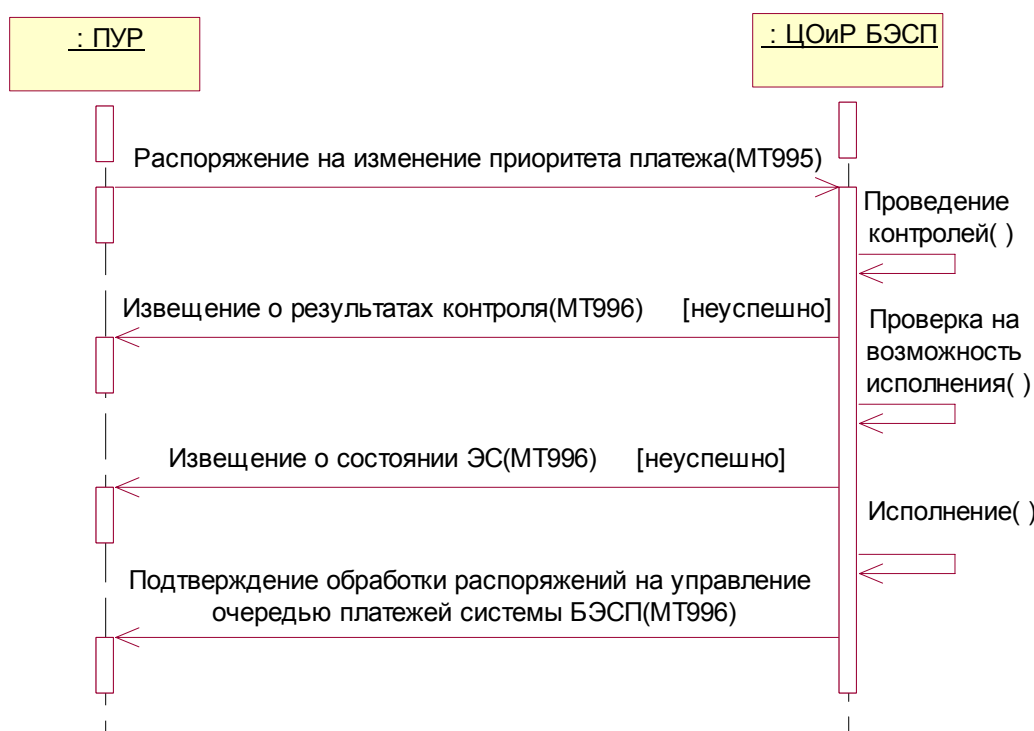


Рисунок 6 – Изменение приоритета платежа

### 3.3.6 Изменение порядка расположения платежа во внутрисуточной очереди

3.3.6.1 Для изменения расположения платежа во внутрисуточной очереди ПУР, направивший ранее платеж в систему БЭСП формирует и передает в адрес ЦОиР системы БЭСП сообщение формата SWIFT - MT995.

3.3.6.2 ЦОиР системы БЭСП проводит регламентные контрольные процедуры поступившего сообщения и его реквизитов.

3.3.6.3 При неуспешном результате любого из контролей в адрес ПУР направляется сообщение формата SWIFT - MT996 с указанием причины ошибки.

3.3.6.4 В результате успешного завершения контрольных процедур производится проверка на возможность исполнения. Изменение порядка расположения платежа во внутрисуточном очереди может быть применено только к отложенному платежу ПУР в системе БЭСП, помещенному во внутрисуточную очередь отложенных платежей.

3.3.6.5 Если ЭС, изменяющее остатки на счетах, оплачено и его расположение в очереди оплаченных платежей не может быть изменено, ЦОИР системы БЭСП составляет и направляет ПУР - отправителю формата SWIFT - MT996 со статусом "ЭПД оплачен".

3.3.6.6 В результате успешного завершения проверки на возможность исполнения ЭС принимается в обработку.

3.3.6.7 В результате успешного исполнения ЭС в адрес ПУР посылается сообщение формата SWIFT - MT996 – подтверждение изменения расположения в очереди оплаченных платежей в системе БЭСП.

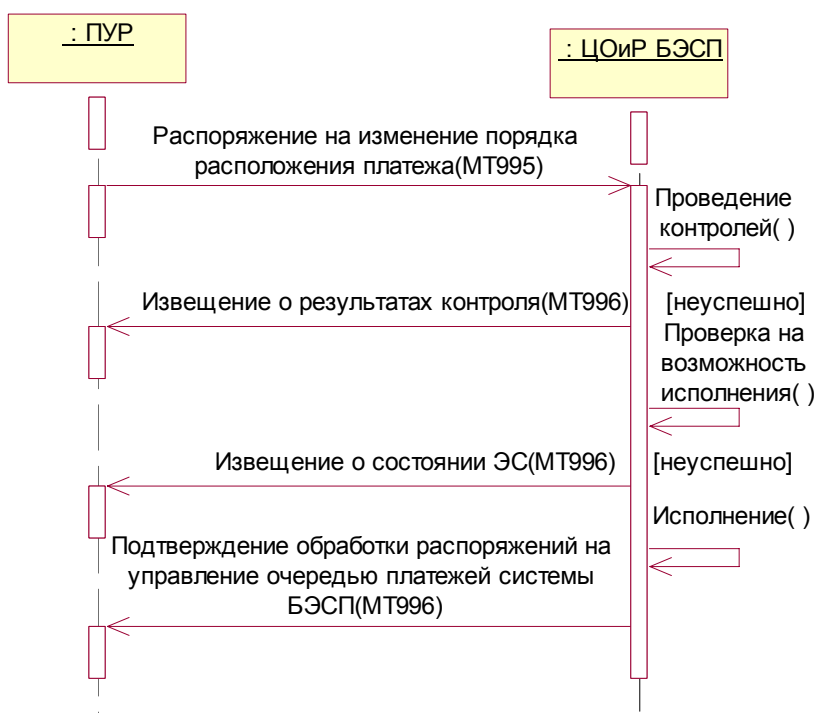


Рисунок 7 – Изменение порядка расположения платежа во внутрисуточной очереди

### **3.3.7 Установка/отмена лимитов в системе БЭСП**

3.3.7.1 Для установки/отмены лимита ПУР формирует формата SWIFT - MT998 и направляет его в адрес ЦОиР системы БЭСП. При этом лимит может быть: общий, многосторонний и двусторонний.

3.3.7.2 ЦОиР системы БЭСП проводит регламентные контрольные процедуры поступившего сообщения и его реквизитов.

3.3.7.3 При неуспешном результате любого из контролей в адрес ПУР направляется сообщение формата SWIFT - MT996 с указанием причины ошибки.

3.3.7.4 В результате успешного завершения контрольных процедур производится проверка на возможность исполнения.

3.3.7.5 В случае если ПУР - составитель сообщения не имеет право устанавливать указанный вид лимита в распоряжении, в его адрес направляется сообщение формата SWIFT - MT996 с указанием причины ошибки "ПУР не имеет право устанавливать данный тип лимита".

3.3.7.6 В случае успешного прохождения контроля на возможность исполнения распоряжение на установку/отмену лимита исполняется.

3.3.7.7 После исполнения распоряжения в адрес ПУР посылается сообщение формата SWIFT - MT998 с подтверждением выполнения распоряжения.



Рисунок 8 – Установка/отмена лимитов в системе БЭСП

### 3.3.8 Оплата отложенного платежа во внутридневной очереди

3.3.8.1 При наступлении для первого во внутридневной очереди отложенного платежа условий, удовлетворяющих критерию расчета, платеж принимается в расчет и подвергается логическому контролю.

3.3.8.2 При неуспешном результате логического контроля ПУР–плательщику направляется сообщение формата SWIFT - МТ996 с указанием причины отказа.

3.3.8.3 В результате успешного завершения процедуры логического контроля производится проверка на возможность исполнения: сумма платежа не должна превышать сумму общей ликвидности ПУР в системе БЭСП Банка России.

3.3.8.4 В результате успешного завершения процедуры логического контроля и проверки на возможность исполнения платеж принимается в расчет.

3.3.8.5 По результатам проведенного расчета в адрес ПУР–плательщика ЦОиР системы БЭСП направляет сообщение формата SWIFT - МТ900 с подтверждением дебета.

3.3.8.6 По результатам проведенного расчета в адрес ПУР–получателя ЦОиР системы БЭСП направляет сообщение формата SWIFT - MT910 с подтверждением кредита.

3.3.8.7 Исполненный платеж в составе сообщения, содержащего платежную информацию, сообщение формата SWIFT - MT103 направляется в адрес ПУР–получателя.

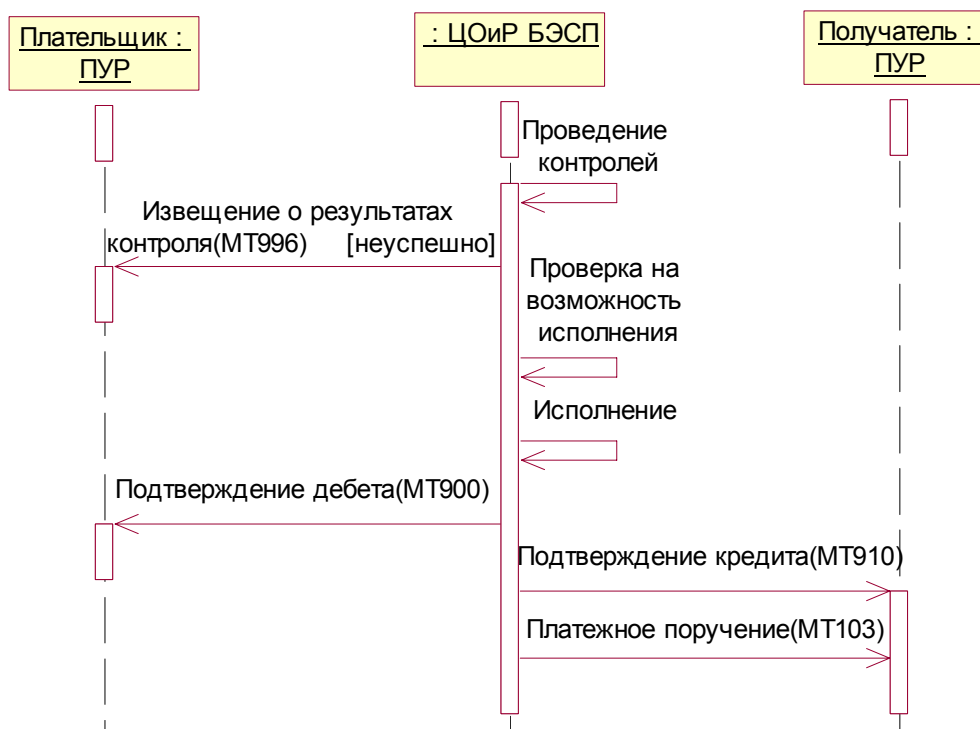


Рисунок 9 – Оплата отложенного платежа во внутридневной очереди

### 3.3.9 Завершающая обработка внутридневной очереди

3.3.9.1 При исключении (аннулировании) отложенных платежей из внутридневной очереди системы БЭСП Банка России Банка России и переносе отложенных платежей из системы БЭСП Банка России во внутридневную очередь платежной системы Банка России на уровне ТУ ЦОиР системы БЭСП посылает в адрес ПУР сообщение формата SWIFT - MT996 с извещением о статусе платежа, содержащее причину аннулирования платежа.

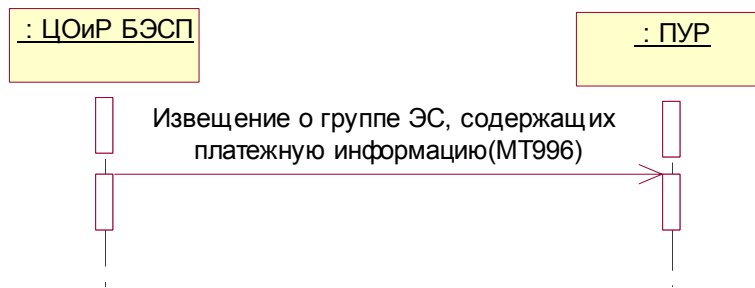


Рисунок 10 – Завершающая обработка внутрисуточной очереди

### 3.3.10 Ведение параметров доступа/ограничения участников системы

3.3.10.1 При введении режима временного приостановления участия прямого участника или снятии режима временного приостановления участия в системе БЭСП ЦОИР системы БЭСП посылает в адрес ПУР сообщение формата SWIFT - МТ996 с извещением о режиме обмена/работы счета.

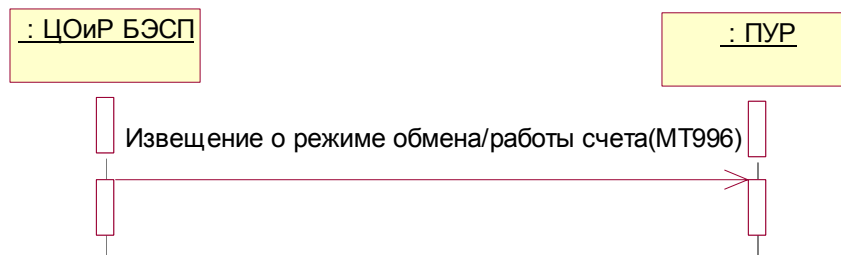


Рисунок 11 – Ведение параметров доступа/ограничения участников системы

### 3.3.11 Отправка информации об участниках системы БЭСП при начале дня в ЦОИР

3.3.11.1 При завершении предварительного сеанса (или в течение операционного дня) ЦОИР системы БЭСП направляет в адрес ПУР сообщение формата SWIFT - МТ998 содержащее информацию обо всех участниках расчетов в системе.

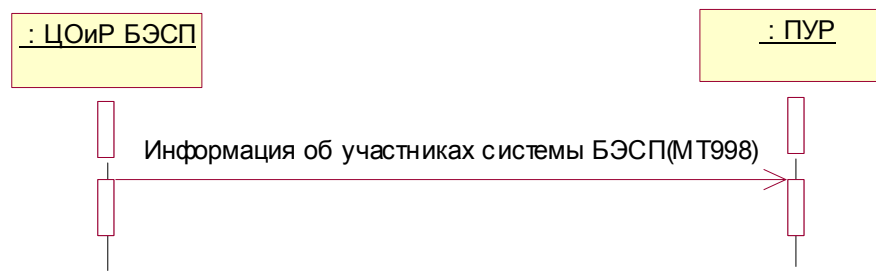


Рисунок 12 – Отправка информации об участниках системы БЭСП при начале дня в ЦОИР системы БЭСП

### 3.3.12 Предоставление ПУР информации в системе БЭСП Банка России

Для получения информации об осуществлении платежей в системе БЭСП Банка России ПУР могут составлять сообщения-запросы (см. таблица 4).

Таблица 4 – Схема обмена: запрос - ответ

Сообщение SWIFT – запрос информации			Ответное сообщение SWIFT с результатом исполнения		Ответное сообщение SWIFT при отрицательном результате контроля	
Тип	Наименование кода запроса	Назначение	Тип	Назначение	Тип	Назначение
MT995	Статус сообщения/ Результат контроля сообщения	Запрос по статусу сообщения	MT996	Извещение о состоянии сообщения, содержащего платежную информацию	MT996	Извещение о результатах контроля сообщения
	Копия сообщения	Запрос копии полей сообщения	MT998	Сообщение с копией полей сообщений, содержащих платежную информацию	MT996	Извещение о результатах контроля сообщения
MT995	Идентификаторы сообщения	Запрос на получение идентификаторов сообщений, имеющих одинаковый статус	MT996	Извещение о группе сообщений, содержащих платежную информацию	MT996	Извещение о результатах контроля сообщения
	Копии полей сообщений	Запрос на получение копий полей сообщений, имеющих одинаковый статус	MT998	Сообщение с копией полей сообщений, содержащих платежную информацию	MT996	Извещение о результатах контроля сообщения
MT995	Отчет для выверки документов дня ПУР в системе БЭСП Банка России	Запрос отчета об операциях по счету для выверки документов дня участников	MT998	Отчет об операциях по счету для выверки сообщений дня участников	MT996	Извещение о результатах контроля сообщения
MT995	–	Запрос выходной формы	MT998	Выходная форма	MT996	Извещение о результатах контроля сообщения

Сообщение SWIFT – запрос информации			Ответное сообщение SWIFT с результатом исполнения		Ответное сообщение SWIFT при отрицательном результате контроля	
Тип	Наименование кода запроса	Назначение	Тип	Назначение	Тип	Назначение
MT995	–	Запрос информации о временных метках обработки платежа в системе БЭСП Банка России	MT996	Информация о временных метках обработки платежа в системе БЭСП Банка России	MT996	Извещение о результатах контроля сообщения
MT995	–	Запрос информации о состоянии ликвидности ПУР	MT998	Оперативная информация о состоянии ликвидности ПУР в Банке России	MT996	Извещение о результатах контроля сообщения
	Запрос информации о состоянии ликвидности только ПУР – головной КО	Запрос информации о состоянии ликвидности только ПУР – головной КО	MT998	Оперативная информация о состоянии ликвидности ПУР в Банке России	MT996	Извещение о результатах контроля сообщения
	Запрос информации о состоянии ликвидности ПУР с учетом ликвидности его филиалов	Запрос информации о состоянии ликвидности ПУР с учетом ликвидности его филиалов	MT998	Оперативная информация о состоянии ликвидности ПУР в Банке России	MT996	Извещение о результатах контроля сообщения
MT995	–	Запрос информации об участниках системы БЭСП	MT998	Информация об участниках системы	MT996	Извещение о результатах контроля сообщения
MT995	–	Запрос об установленных лимитах в системе	MT998	Информация об установленных лимитах в системе БЭСП	MT996	Извещение о результатах контроля сообщения

При получении от ПУР сообщения любого типа, ЦОИР системы БЭСП осуществляет его контроль (контроль целостности и подтверждение подлинности, контроль на дублирование, структурный и логический контроль). В случае некорректного составления сообщения ЦОИР системы БЭСП направляет участнику сообщение формата SWIFT - MT996 с извещением об отказе в приеме сообщения к исполнению и указанием причины отказа, после чего дальнейший документооборот по данному сообщению прекращается.



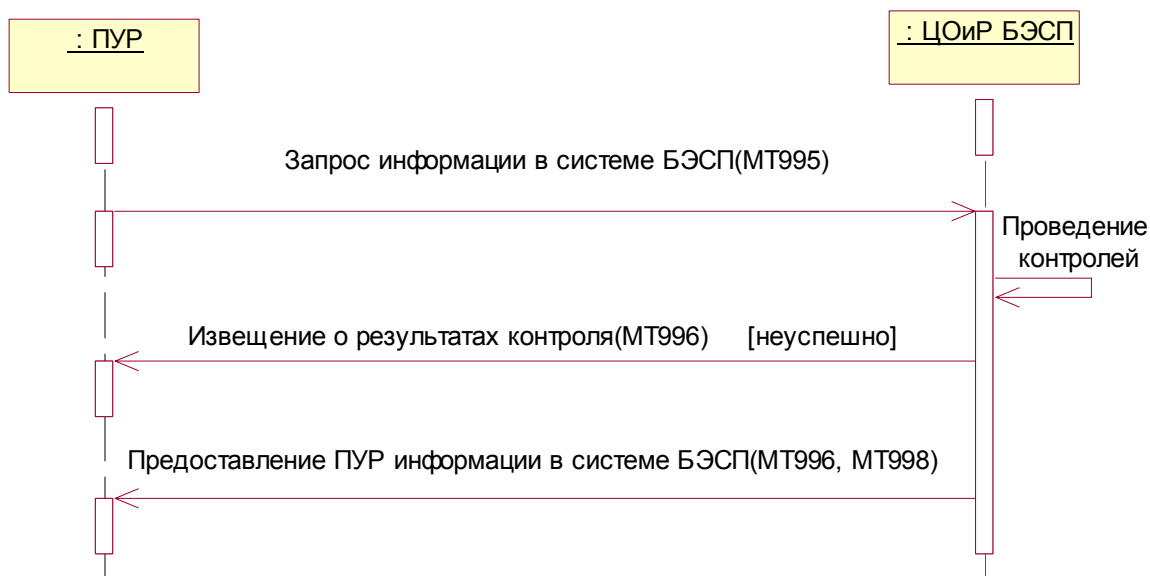


Рисунок 13 – Предоставление ПУР информации в системе БЭСП Банка России

### 3.3.13 Предоставление ПУР информации о текущем состоянии ликвидности ПУР в платежной системе Банка России

3.3.13.1 Для получения информации о состоянии ликвидности ПУР направляет в адрес ЦОиР системы БЭСП сообщение формата SWIFT - МТ995 "Запрос оперативной информации о состоянии ликвидности ПУР в Банке России". При этом если запрос составляет ПУР, являющийся головной КО Банка России, запрос может быть о получении информации:

- о состоянии ликвидности только ПУР – головной КО;
- о состоянии консолидированной ликвидности ПУР – головной КО с учетом ликвидности его филиалов.

3.3.13.2 ЦОиР системы БЭСП принимает запрос оперативной информации о состоянии ликвидности ПУР в Банке России, проводит регламентные контрольные процедуры для проверки поступившего сообщения и реквизитов сообщения.

3.3.13.3 При неуспешном результате любого из контролей в адрес ПУР направляется сообщение формата SWIFT - МТ996 с указанием причины отказа.

3.3.13.4 ЦОиР системы БЭСП выполняет запрос информации о состоянии ликвидности ПУР (всех филиалов ПУР) в системе бухгалтерского учета на уровне ТУ.

3.3.13.5 При невозможности исполнения сообщения в адрес ПУР передается сообщение формата SWIFT - MT996.

3.3.13.6 В результате успешного исполнения сообщения в адрес ПУР передается сообщение формата SWIFT - MT996 с извещением о состоянии ликвидности ПУР (с учетом филиалов) в платежной системе БЭСП Банка России.

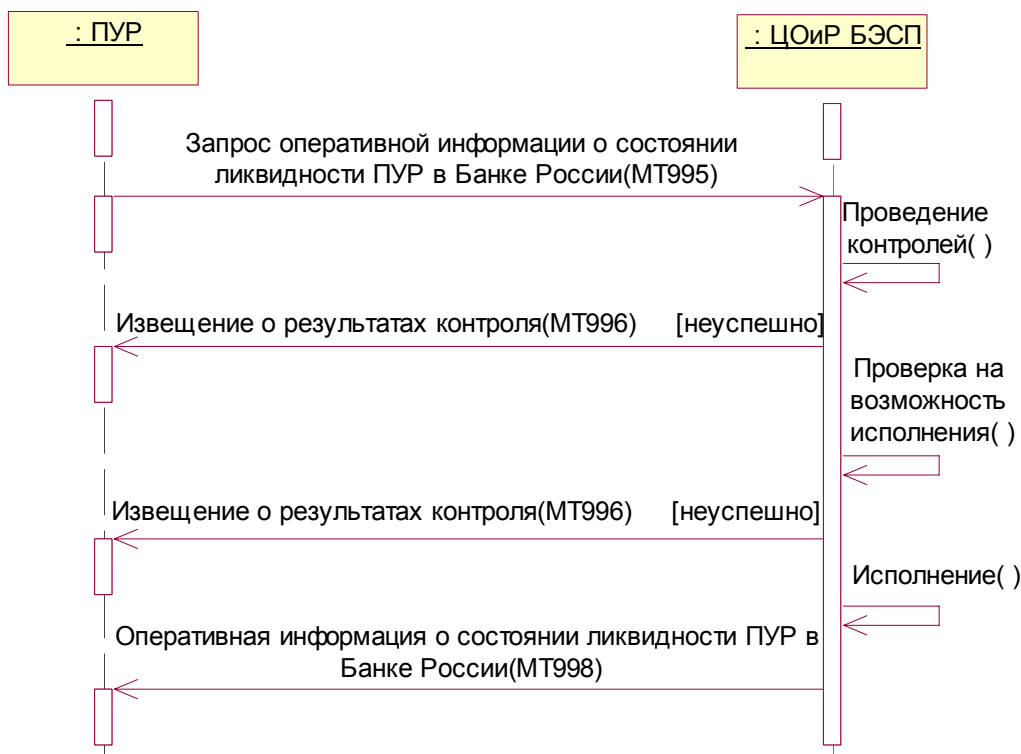


Рисунок 14 – Предоставление ПУР информации о текущем состоянии ликвидности ПУР в платежной системе Банка России

### 3.3.14 Ведение временного регламента функционирования системы БЭСП Банка России

3.3.14.1 Для извещения об изменении времени функционирования системы, либо о введении дополнительного сеанса оптимизации в адрес ПУР направляется сообщение формата SWIFT - MT996 с информацией о корректировке временного регламента функционирования ЦОИР системы БЭСП.

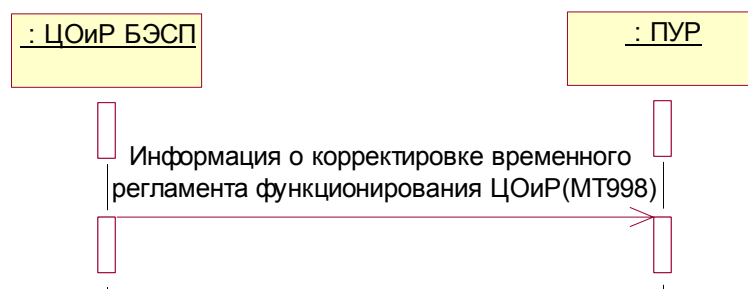


Рисунок 15 – Ведение временного регламента функционирования системы БЭСП  
Банка России

### 3.3.15 Порядок обмена электронными документами при передаче информации большого объема в нескольких сообщениях

При необходимости получения ПУР информации большого объема в составе сообщений формата SWIFT - MT996 и MT998 (см. таблица 5) предусмотрено разбиение данной информации на части с передачей каждой части в отдельном сообщении формата SWIFT.

Таблица 5 – Электронные сообщения, разбиваемые на части

Назначение сообщения в системе БЭСП Банка России	Тип сообщения УФЭБС/SWIFT
Платежное поручение	ED101/MT103
Извещение о результатах контроля сообщения	ED201/MT996
Извещение о группе ЭПД	ED207/MT996
Сообщение с копией полей сообщения, содержащих платежную информацию	ED215/MT998
Выходная форма	ED219/MT998
Отчет об операциях по счету для выверки документов дня участников	ED221/MT998
Подтверждение распоряжения на установку лимита в системе БЭСП	ED306/MT996
Информация о корректировке временного регламента функционирования ЦОИР	ED330/MT998
Оперативная информация о состоянии ликвидности ПУР в Банке России	ED332/MT998
Информация об участниках системы	ED374/MT998
Информация об установленных лимитах в системе БЭСП	ED381/MT998

– Сообщение формата SWIFT, формируемое для каждой части передаваемой информации, содержит значения соответствующие реквизитам электронных сообщений УФЭБС, характеризующие данную часть. Подробное описание реквизитов ЭС, разбиваемых на части приведено в документе «УФЭБС. Обмен с КО/ОК Банка России с учетом взаимодействия ПУР с системой БЭСП.»[2].

Критерии разбиения передаваемой информации на части (максимальное количество информации, включаемое в одно ЭС) определяются разработчиком ТПК.

### 3.3.16 Ограничения сообщений формата SWIFT формируемые ПУР

На сообщения, формируемые ПУР, использующего для расчетов в системе БЭСП сеть SWIFTNet накладываются ограничения, приведенные ниже (см. таблица 6).

Таблица 6 – Ограничения на сообщения, передаваемые со стороны ПУР в системы БЭСП через Шлюз БЭСП-SWIFT

Обозначение УФЭБС/SWIFT	Название поля	
ED201/MT996	77A	Значение реквизита в формате SWIFT не должно превышать 301 символ
	79	
ED205/MT996	77A	Значение реквизита в формате SWIFT не должно превышать 301 символ
ED209/MT996	77A	Значение реквизита в формате SWIFT не должно превышать 301 символ
ED219/MT998	77E	Значение реквизита в формате SWIFT не должно превышать 9560 символов
ED330/MT998	76	Значение реквизита в формате SWIFT не должно превышать 9601 символ
ED374/MT998	77E	Значение реквизита в формате SWIFT не должно превышать 321 символ

## 4 Описание реквизитного состава сообщений SWIFT, используемых в электронном обмене

### 4.1 Структура сообщения SWIFT

Сообщение формата SWIFT состоит из отдельных блоков. Ограничителями блоков являются символы открывающей и закрывающей фигурных скобок - '{', '}'. Все блоки имеют имена. Имя блока следует сразу за ограничителем '{' и представляет собой набор допустимых символов системы SWIFT, завершающийся символом двоеточия - ':'.  
:

В сообщении формата SWIFT, используемом при обмене электронными сообщениями ПУР с ЦОиР системы БЭСП и КЦОИ, должны присутствовать следующие блоки:

Таблица 7 – блоки сообщения формата SWIFT

Имя блока	Наименование блока
1:	Блок базового заголовка (BASIC HEADER BLOCK)
2:	Блок заголовка приложения (APPLICATION HEADER BLOCK)
3:	Блок заголовка пользователя (USER HEADER BLOCK)
4:	Текстовый блок (TEXT BLOCK)

Блоки следуют друг за другом без разделителей в строго определенной, представленной выше последовательности.

Каждый блок состоит из полей.

Поле называется последовательность символов внутри блока, содержащая единицу бизнес информации (отправитель сообщения, дата, сумма, SWIFT-код контрагента). Поле может быть именованным или неименованным.

– Неименованное поле обычно является обязательным и имеет фиксированную длину (блок базового заголовка и блок заголовка приложения).

– В именованном поле содержимому поля предшествует имя (номер поля, тег), которое задает его формат. Именованное поле может быть необязательным и

иметь переменную (в рамках формата) длину. Из таких полей состоят текстовый блок и дополнительный текстовый блок.

Имя поля представляет собой последовательность допустимых символов SWIFT, начинающуюся и завершающуюся символом двоеточие ':':

Поля могут быть поделены на подполя. Подполя не имеют имен.

При заполнении полей используются следующие общие правила:

- Даты передаются в формате 6!n (ГГММДД) или 4!n (ММДД);
- Время передается в формате 4!n (ЧЧММ);
- Код валюты передается в виде ISO-кода валюты – символьный код валюты, код рубля = RUB;
- Суммы передаются в виде числа с десятичной запятой.
- В качестве разделителя целой и дробной частей числа используется запятая – «,». Даже при отсутствии дробной части в сумме, запятая передается, но 00 после «,» не проставляется.

Описание реквизитного состава сообщений SWIFT используемых в электронном обмене и таблицы однозначного соответствия полей SWIFT и УФЭБС сообщений приведены в документе «Шлюз БЭСП-SWIFT. Описание информационного обеспечения» [5].

## 5 Оформление блоков заголовков в сообщении SWIFT

Для маршрутизации сообщений формата SWIFT используется адресная информация блоков заголовков – блока основного заголовка и блока заголовка приложения (см. раздел 4.1).

### 5.1 Блок основного заголовка

Основной заголовок указывается в блоке 1 сообщения формата SWIFT и обязательно присутствует во всех сообщениях. Основной заголовок содержит основную информацию, которая служит для определения любого конкретного сообщения, и он всегда формируется СBT автоматически. Основной заголовок имеет одинаковый формат как для входящих, так и для исходящих сообщений.

Содержащаяся в блоке 1 информация всегда относится к отправителю сообщения, когда это сообщение вводится, но уже к получателю сообщения, когда это сообщение выводится.

Пример основного заголовка при вводе, так как он будет выглядеть в начале сообщения пользователь-пользователь, отправляемого в приложении FIN:

```
{1:F01BANKBEBVBAXXX2222123456}
```

Основной заголовок можно разделить на следующие элементы:

{1:	F	01	BANKBEBVBAXXX	2222	123456}
(a)	(b)	(c)	(d)	(e)	(f)

#### (a) - Идентификатор блока

Идентификатор блока (Block Identifier) для блока основного заголовка всегда имеет значение «1:».

#### (b) - Идентификатор приложения

Идентификатор приложения (Application Identifier) определяет то приложение, в котором отправляется или принимается данное сообщение. Для сообщений FIN «пользователь-пользователь» всегда принимает значение «F».

Значение автоматически присваивается системой SWIFT и СBT пользователя.

**(с) - *Служебный идентификатор***

Служебный идентификатор (Service Identifier) состоит из двух цифровых знаков. Он определяет тип передаваемых или принимаемых данных и то, к какому из следующих видов относится данное сообщение:

- сообщение пользователь-пользователь;
- системное сообщение;
- служебное сообщение, такое как команда контроля сессий (например, SELECT) или логическое подтверждение (например, ACK/SAK/UAK).

Для сообщений FIN «пользователь-пользователь» используется идентификатор «01».

**(d) - *Идентификатор LT***

Данный идентификатор представляет собой 12-значный адрес SWIFT, который указывается в основном заголовке, адрес отправляющего LT - для входящих сообщений или принимающего LT - для исходящих сообщений и включает код филиала.

В основном заголовке «Код логического терминала» (LT Code), входящий в состав идентификатора LT (LT Identifier), определяет конкретный LT, который открыл ту сессию, в ходе которой осуществляется передача данного сообщения - то есть LT отправителя для входящих сообщений или LT получателя для исходящих сообщений.

**(е) - *Номер сессии***

Номер сессии определяет ту сессию, в ходе которой осуществляется передача данного сообщения. В основном заголовке номер сессии, состоящий из четырех цифр - это номер текущей сессии GPA или FIN пользователя.

**(f) - *Номер последовательности (ISN или OSN)***



Номер последовательности всегда состоит из шести цифр. Это либо ISN текущей сессии ввода получателя, либо OSN текущей сессии вывода отправителя. Номер последовательности служит ключевым элементом при обработке запросов из архива.

## 5.2 Блок заголовка приложения

Заголовок приложения сообщения формата SWIFT содержит информацию о самом сообщении.

Заголовок приложения указывается в блоке 2 сообщения формата SWIFT. Он различается в зависимости от того относится ли данный заголовок приложения к входящему или к исходящему сообщению.

### 5.2.1 Заголовок приложения входящего сообщения

Во входящих сообщениях заголовок приложения содержит информацию о типе сообщения, о его адресате и о том, как оно должно быть отправлено.

Пример заголовка приложения при вводе, так как он будет выглядеть в начале сообщения «пользователь-пользователь», отправляемого в приложении FIN:

```
{2:I100BANKDEFFXXXXU3003}
```

Заголовок входящего приложения можно разделить на следующие элементы:

{2:	I	103	BANKBEBBAXXX	U	3	003}
(a)	(b)	(c)	(d)	(e)	(f)	(g)

#### (a) - **Идентификатор блока**

Идентификатор блока (Block Identifier) для блока заголовка приложения всегда имеет значение «2:».

#### (b) - **Идентификатор ввода/вывода**

Идентификатор ввода/вывода (Input/Output Identifier) входящего сообщения состоит из одной буквы - «I».

**(с) - Тип сообщения**

Тип сообщения состоит из трех цифр, которые определяют номер МТ того сообщения, которое отправляется. В приведенном выше примере это «Однократное зачисление клиентских средств» (МТ103).

**(d) - Адрес получателя**

Этот идентификатор представляет собой 12-значный адрес SWIFT получателя данного сообщения, но со значением «X» для кода логического терминала. Этот код определяет ту адресацию, которой должно быть направлено данное сообщение.

Система заменяет «X» на действительное значение кода логического терминала, когда сообщение доставляется в соответствии с условиями контроля за доставкой, определенными пользователем-получателем.

Код филиала указывается обязательно и проверяется системой. Может быть использовано значение по умолчанию «XXX», как в приведенном выше примере.

**(e) - Приоритет сообщения**

Этот идентификатор представляет собой букву, которая используется только в заголовке приложения сообщений FIN, определяет приоритет доставки данного сообщения. Возможны следующие значения:

S = системное (System)

U = срочное (Urgent)

N = обычное (Normal)

Приоритет сообщения «S» используется для сообщений «пользователь-система»; для сообщений «пользователь-пользователь» используется приоритет «U» или «N». При отсутствии определенных пользователем критериев доставки системные сообщения всегда доставляются в первую очередь, после них - сообщения со срочным приоритетом, а затем уже сообщения с обычным приоритетом.

**(f) - Контроль за доставкой**

Механизм контроля за доставкой действует только в отношении сообщений FIN «пользователь-пользователь» и позволяет отправителю сообщения запросить:

– автоматическую отправку сообщения формата SWIFT MT011 «Уведомления о доставке» (Delivery Notification), когда это сообщение будет доставлено;

– автоматическую отправку сообщения формата SWIFT MT010 «Предупреждения о недоставке» (Non-Delivery Warning), если это сообщение не было доставлено в течение указанного периода возможной доставки (см. ниже);

– обе указанные выше опции, либо ни одну из них. Опции запрашиваются для каждого отдельного сообщения.

Выбор опции выражается одной цифрой:

1 - Уведомление о доставке

2 - Предупреждение о недоставке

3 - как Уведомление о доставке, так и Предупреждение о недоставке

Если сообщение имеет приоритет «U», то пользователь должен выбрать опцию контроля за доставкой «1» или «3». Если сообщение имеет приоритет «N», то пользователь может запросить опцию контроля за доставкой «2», или, не указывая никакого значения опции, отказаться от контроля за доставкой.

#### **(g) -Период возможной доставки**

Период возможной доставки (Obsolescence Period) определяет тот период времени, после которого к сообщению FIN «пользователь-пользователь» при его доставке добавляется трейлер «Задержанное сообщение» (Delayed Message, DLM). Для сообщений со срочным приоритетом он определяет также тот период времени, после которого, если сообщение остается не доставленным, направляется Предупреждение о недоставке.

Период возможной доставки может иметь значения «003» (15 минут) для приоритета «U» и «020» (100 минут) для приоритета «N». Период возможной доставки указывается только в тех случаях, когда запрашивается контроль за доставкой (то есть опции со срочным приоритетом или опция «2» для сообщений с обычным приоритетом). Если контроль за доставкой не запрашивался, но при

этом указан период возможной доставки, сообщение получит отрицательное подтверждение (NAK) с кодом ошибки «H25».

### 5.2.2 Заголовок приложения исходящего сообщения

В исходящих сообщениях заголовок приложения содержит информацию о типе сообщения, о том, кто и когда его отправил, и о том, когда оно было доставлено.

Пример заголовка приложения при вводе, так как он будет выглядеть в начале сообщения пользователь-пользователь, отправляемого в приложении FIN:

{2:O1001200010103BANKBEBVAXXX22221234560101031201N}

Этот заголовок можно разделить на следующие элементы:

{2:	O	103	1200	010103BANKBEBVAXXX2222123456	010103	1201	N }
(a)	(b)	(c)	(d)	(e)	(f)	(g)	(h)

#### (a) - Идентификатор блока

Идентификатор блока (Block Identifier) для блока заголовка приложения всегда имеет значение «2:».

#### (b) - Идентификатор ввода/вывода

Идентификатор ввода/вывода (Input/Output Identifier) исходящего сообщения состоит из одной буквы - «O».

#### (c) - Тип сообщения

Тип сообщения состоит из трех цифр, которые определяют номер MT того сообщения, которое отправляется. В приведенном выше примере это «Однократное зачисление клиентских средств» (MT103).

#### (d) - Время ввода

Время ввода (Input Time) - это местное время отправителя, выраженное в формате ЧЧММ (часы, минуты). Для системных сообщений время ввода - это время по Гринвичу (GMT), когда данное сообщение было сгенерировано системой.

**(e) - Референс входящего сообщения (*Message Input Reference, MIR*)**

Каждому входящему сообщению присваивается уникальный «Референс входящего сообщения» (MIR). Он представляет собой последовательность из 28 знаков, которая включает дату ввода сообщения (местную для отправителя), полный адрес SWIFT отправителя, номер сессии отправителя и ISN отправителя.

Если исходящее сообщение было сгенерировано системой, в референсе MIR системы будет указан адрес псевдо-логического терминала (PLT), например, DYLRXXXXXXXX, определяющий в качестве отправителя отдельный блок программ системы, в котором это сообщение было сгенерировано. Указанная в MIR дата будет соответствовать дате формирования сообщения по Гринвичу.

**(f) - Дата вывода**

Дата вывода - это та дата, местная для получателя, когда сообщение было доставлено получателю. Она указывается в формате ГГММДД (год, месяц, день).

**(g) - Время вывода**

Время вывода - это то время, местное для получателя, когда сообщение было фактически доставлено получателю. Оно указывается в формате ЧЧММ (часы, минуты).

**(h) - Приоритет сообщения**

Приоритет сообщения - только для сообщений FIN - повторяется в заголовке приложения исходящего сообщения FIN.

Заголовки приложения сообщений GPA аналогичны соответствующим заголовкам в FIN, с тем единственным отличием, что в GPA они не включают значение приоритета сообщения.

Дополнительную справочную информацию по оформлению блоков заголовков в сообщениях формата SWIFT можно получить в документе «Описание службы FIN» [7].

## **6 Защита прикладных данных в сообщениях формата SWIFT с помощью ЗК**

Прикладные данные сообщения формата SWIFT должны быть защищены с использованием ЗК. При этом необходимым требованием является передача сообщения получателю в том виде, в котором оно было подписано отправителем.

В данном разделе приводятся правила оформления ЗК в сообщении формата SWIFT, определены подписываемые части сообщения формата SWIFT.

### **6.1 Область применения**

В настоящем разделе приведено описание правил оформления, формирования и проверки ЗК, передаваемого в сообщениях формата SWIFT при обмене электронными сообщениями между ЦОиР системы БЭСП и УБР (ВЦ) с одной стороны и ПУР, расположенными на территории Российской Федерации, с другой стороны при осуществлении расчетов через систему БЭСП Банка России в валюте Российской Федерации.

Процедура разрешения разногласий при осуществлении расчетов через систему БЭСП Банка России состоит в доказательстве неизменности отправленного сообщения при доставке до получателя, основанном на применении средств контроля целостности и подтверждения подлинности сообщений, представленных отправляющей и получающей сторонами в установленном порядке. В связи с этим необходимым требованием при использовании сообщений формата SWIFT является передача сообщения получателю в том виде, в котором оно было подписано отправителем. То есть проверяемое сообщение должно в точности (до байта) совпадать с подписанным сообщением.

## 6.2 Требования по защите прикладных данных сообщений формата SWIFT с помощью 3К

### 6.2.1 Структура и синтаксис кода аутентификации

Реквизит со значением 3К должен быть добавлен в состав реквизитов каждого сообщения формата SWIFT, используемого в системе БЭСП Банка России. При этом номер поля, в котором содержится значение 3К, является индивидуальным для каждого типа сообщения формата SWIFT (см. таблица 8). Значение 3К добавляется всегда после прикладных данных соответствующего поля (после заканчивающих поле символов <CRLF>).

Таблица 8 – Реквизитный состав для передачи 3К в разрезе используемых сообщений формата SWIFT

Тип используемого сообщения SWIFT	Название сообщения	Номер поля для передачи 3К	Формат реквизита со значением 3К
MT103	Однократное зачисление клиентских средств	77Т	/SGP/134x.
MT900	Дебетовое авизо	72	/SGP/30x 2*35x 34x.
MT910	Кредитовое авизо	72	
MT992	Запрос об отмене	79	
MT995	Запросы	77А	
MT996	Ответы	76	
MT998	Собственное сообщение	77Е	/SGP/73x 61x.

Структурно поле сообщения формата SWIFT со значением 3К представлено текстовым блоком поля, перед которым указывается ключевое слово /SGP/ и которое заканчивается сочетанием символов «точка» («.»), «возврат каретки» и «перевод строки» (<CRLF>). Данный текстовый блок является значением 3К, которое рассчитывается по алгоритму, указанному в профиле параметров защиты сообщений с помощью 3К (см. таблица 9). Перед помещением в реквизит сообщения формата SWIFT значение 3К кодируется по алгоритму [base64] [8]. При необходимости значение 3К может быть разделено на строки (путем добавления символов <CRLF>) в соответствии с требованиями к реквизитному составу.

Пример – оформление значения ЗК:

```
/SGP/DpEylzhQoiUKBoKWmYfajXO7LZxiDYgVtUtCNyTgwZgoChzorA2nhkQDpEylhQoiUYfajXO7  
LZxiDYgVtUtCNKBoKWmYfajxi.
```

...

## 6.2.2 Профиль параметров защиты сообщений формата SWIFT с помощью ЗК

В документе, описывающем обмен электронными сообщениями между сторонами при осуществлении расчетов через систему БЭСП Банка России (в договоре обмена) оговаривается порядок применения защиты сообщений формата SWIFT с помощью ЗК. Защита сообщений формата SWIFT с помощью ЗК применяется в соответствии с профилем параметров защиты сообщений формата SWIFT с помощью ЗК (см. таблица 9). Профиль защиты сообщений формата SWIFT с помощью ЗК содержит перечень алгоритмов, применяемых для обеспечения возможности защиты сообщений формата SWIFT системой криптографической защиты информации путем простановки и проверки ЗК.

Таблица 9 – Профиль параметров сообщений формата SWIFT с помощью ЗК

Алгоритм	Идентификатор алгоритма
Кодирование сообщения формата SWIFT	
Алгоритм кодирования Base64 <sup>1</sup>	не используется
Кодирование значения ЗК	
Алгоритм кодирования Base64	<a href="http://www.ietf.org/rfc/rfc2045#base64">http://www.ietf.org/rfc/rfc2045#base64</a>

Криптографическая защита сообщений формата SWIFT должна обеспечиваться на основе использования СКЗИ, имеющих сертификат или временное разрешение в/ч 43753, либо временное разрешение Банка России.

## 6.2.3 Ссылка на подписываемые данные

Прикладные данные сообщения формата SWIFT являются подписываемыми данными, которые должны быть защищены ЗК, и представляют собой данные 4-го блока сообщения формата SWIFT, исключая само значение ЗК.

---

<sup>1</sup> При использовании алгоритма кодирования base64 в Шлюзе БЭСП-SWIFT в виду существующих ограничений в сети SWIFT знак «=» заменяется знаком «-».



#### **6.2.4 Преобразование для выделения подписываемых данных**

Подписываемыми данными сообщения формата SWIFT является массив байтов, представляющих собой данные из четвертого блока сообщения формата SWIFT начиная с символов «{4:» (включительно) до символов «-}» (включительно), из которого исключена последовательность байтов, представляющая значение ЗК, по следующему алгоритму.

- а) найти в соответствующем поле кодовое слово /SGP/;
- б) исключить из сообщения весь текст в соответствующем поле начиная со слова «/SGP/» (включительно) до символов «.<CRLF>» (включительно);
- в) сериализовать полученный текст в массив байтов.

#### **6.2.5 Преобразование для выделения значения ЗК**

Значение ЗК представляет собой массив байтов, выделенный из 4-го блока сообщения SWIFT, по следующему алгоритму:

- а) найти в соответствующем поле кодовое слово /SGP/;
- б) выделить из соответствующего поля весь текст начиная с ключевого слова «/SGP/» (не включая его) до символов «.<CRLF>» (не включая их);
- в) исключить из полученного текста все последовательности символов «<CRLF>» (при наличии);
- г) сериализовать полученную строку в массив байтов.

### **6.3 Правила формирования и проверки ЗК**

#### **6.3.1 Правила формирования ЗК**

При формировании ЗК в сообщении формата SWIFT необходимо выполнить следующие действия (см. рисунок 16):

- а) формирование 4-го блока сообщения формата SWIFT, сериализация его в массив байтов;
- б) формирование (вычисление значения) ЗК: вызов функции СКЗИ по формированию ЗК с передачей ей массива байтов, полученного на предыдущем этапе;

в) кодирование полученного на предыдущем этапе значения ЗК (в формате библиотеки СКЗИ, без выделения самого значения ЗК) по алгоритму [base64].

г) оформление значения ЗК, полученного на предыдущем этапе, в соответствии с подпунктом 6.2.1 и помещение его в соответствующее поле сообщения формата SWIFT (см. таблица 8). Значение ЗК добавляется всегда после прикладных данных соответствующего поля (после заканчивающих поле символов <CRLF>).

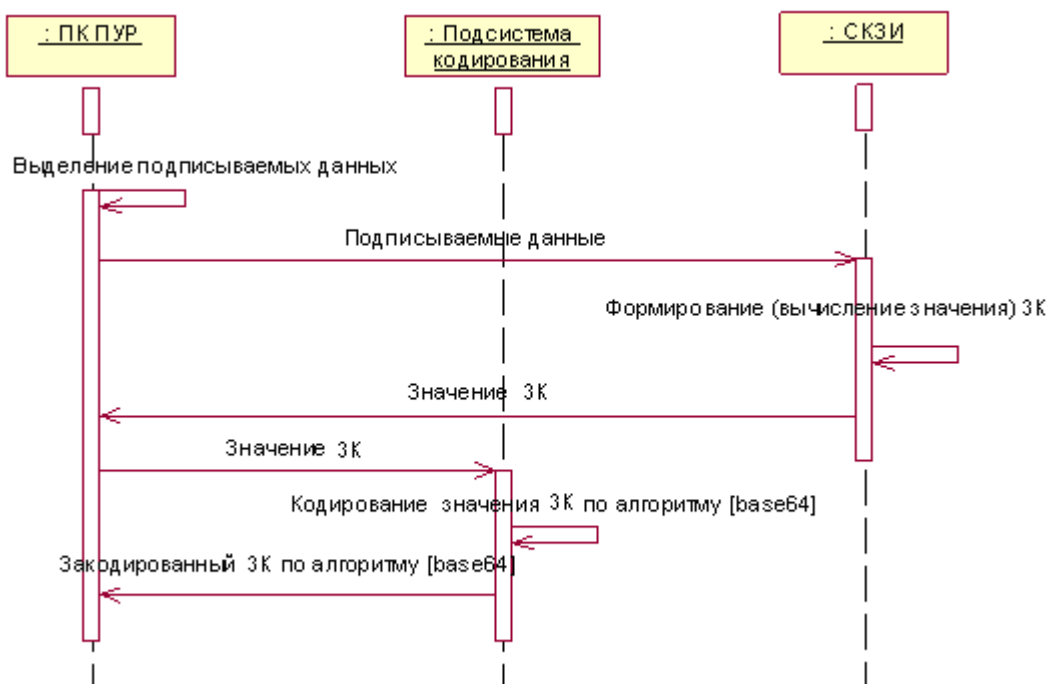


Рисунок 16 – Правила формирования ЗК

### 6.3.2 Правила проверки ЗК

При проверке ЗК в сообщении формата SWIFT необходимо выполнить следующие действия (см. рисунок 17):

а) получение сообщения формата SWIFT и выделение из него значения ЗК в соответствии с подпунктом 6.2.5;

б) раскодирование полученного на предыдущем этапе значения ЗК по алгоритму [base64];

в) выделение подписываемых данных, которые должны быть защищены с помощью ЗК, в соответствии с подпунктом 6.2.4;

г) проверка ЗК: вызов функции СКЗИ по проверке ЗК с передачей ей значения ЗК, раскодированного по алгоритму [base64] на этапе б), и подписываемых данных, полученных на предыдущем этапе.

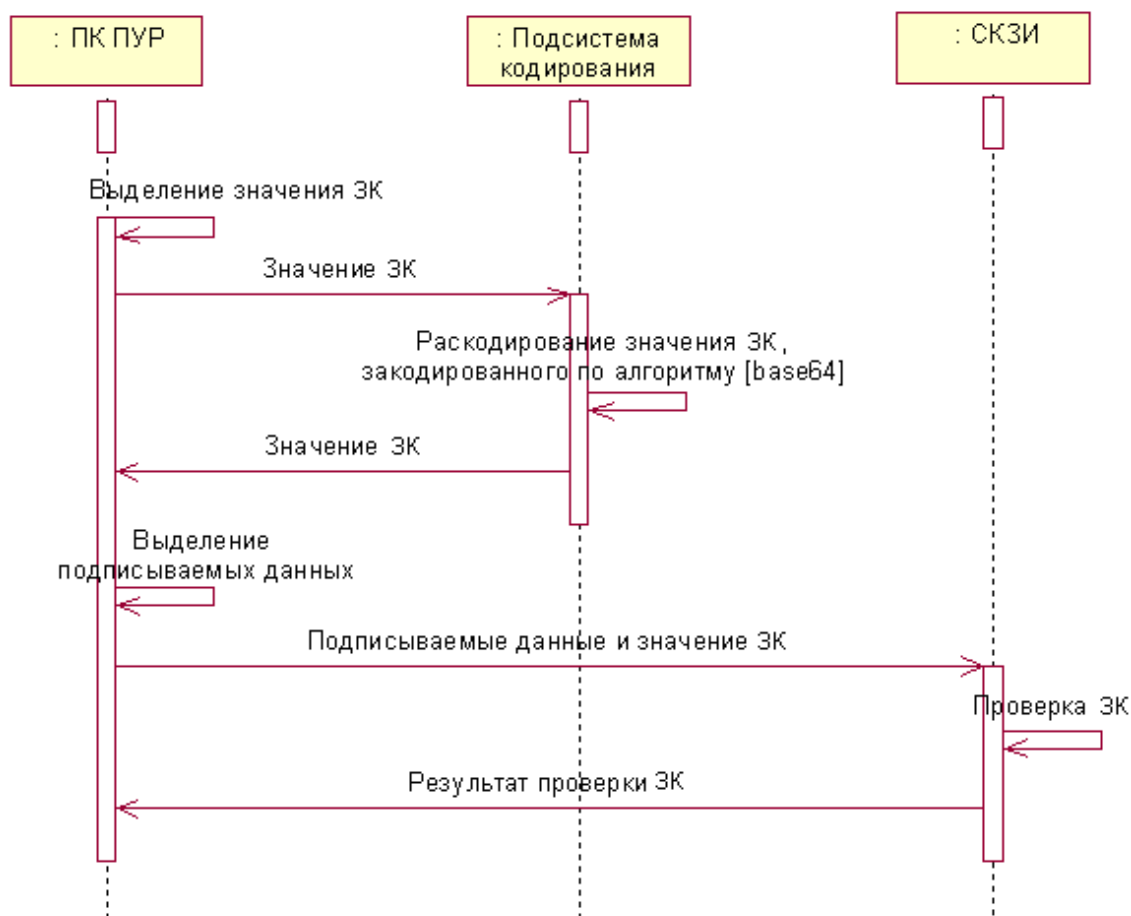


Рисунок 17 – Правила проверки ЗК

## 7 Перечень кодов ошибок

Коды результатов контроля ЭС, используемые при информационном взаимодействии между Шлюзом БЭСП-SWIFT и ПУР с зоной ответственности Шлюза БЭСП – SWIFT приведены в таблице ниже (см. таблица 10).

Полный перечень кодов, использующихся в системе БЭСП (с зоной ответственности клиента (ПУР), ЦОиР системы БЭСП) приведен в документе «УФЭБС. Обмен с КО/ОК Банка России с учетом взаимодействия ПУР с системой БЭСП.» [2].

Таблица 10 - Коды результатов контроля ЭС с зоной ответственности Шлюза БЭСП-SWIFT формируемые при получении ЭС от ПУР

Код	Текст пояснения	Пояснение
0011	Некорректный формат сообщения SWIFT	Формат сообщения не соответствует спецификации SWIFT
0020	Ошибка при прохождении сообщением антивирусного контроля	Обработка сообщения остановлена, так как в сообщении обнаружена сигнатура вируса
Подтверждение подлинности (аутентификация с помощью ЗК)		
0201	Невозможно проверить ЗК или их количество не соответствует требуемому	Искажен формат ЗК, либо количество ЗК для ЭД не соответствует требованиям. Нарушена целостность сообщения
0202	Некорректен ЗК	ЗК проверен успешно, но результат проверки отрицательный (нарушена целостность сообщения)
0203	Отсутствует сертификат ЗК составителя	Отсутствует сертификат открытого ключа ЗК составителя в справочнике сертификатов
0204	Сертификат ЗК составителя недействителен	Сертификат открытого ключа, используемого при проверке ЗК составителя, не действует по времени или отозван
0205	ЗК не соответствует составителю	ЗК успешно проверен, но не соответствует идентификатору составителя ЭС (ЭД/пакета ЭД)
Проверка прав доступа (авторизация)		
0301	Недопустимый (для отправителя) тип запроса	Тип запроса недопустим для отправителя сообщения
Ошибки ПО		
0999	Ошибка при обработке ЭС	Ошибка при обработке ЭС (сбой в ПО при приеме, либо обработке). Просьба направить сообщение заново с новым порядковым номером
Контроль на дублирование		
1100	Дублирование ЭД (пакета ЭД)	Обнаружен иной ЭД (пакет ЭД), имеющий те же обязательные реквизиты (порядковый номер, дата составления и уникальный идентификатор составителя пакета ЭД).

Код	Текст пояснения	Пояснение
Структурный контроль ЭД (пакета ЭД)		
1200	Нарушен формат ЭД (пакета ЭД)	Структура и формат общей группы реквизитов ЭД (пакета ЭД) не соответствуют установленному формату
Правила логического контроля реквизитов ЭПД		
2384	ЦОиР не подтвердило участие получателя в системе БЭСП	ЦОиР не направило в Шлюз БЭСП-SWIFT системы БЭСП сообщение о начале участия получателя в операционном дне системы БЭСП, или нет соответствия БИК и БИК сети SWIFT у получателя.
2385	ЦОиР не подтвердило участие отправителя в системе БЭСП	ЦОиР не направило в Шлюз БЭСП-SWIFT системы БЭСП сообщение о начале участия отправителя в операционном дне системы БЭСП, или нет соответствия БИК и БИК сети SWIFT у отправителя.

## **Приложение А Таблицы соответствия электронных сообщений для обмена с системой БЭСП Банка России реквизитному составу соответствующих сообщений системы SWIFT**

В основу построения таблиц соответствия ЭС для обмена с системой БЭСП реквизитному составу соответствующих сообщений системы SWIFT положена рекомендация SWIFT-RUR 6 с введением некоторых дополнительных требований по оформлению сообщений SWIFT. Для некоторых ЭС Банка России применяются в качестве соответствий сообщения, не входящие в реализацию SWIFT-RUR 6. Структура этих сообщений адаптирована под состав данных, соответствующих ЭС Банка России. Кроме того, в сообщении SWIFT MT103 для передачи значения ЗК использовалось поле 77Т, не входящее в реализацию SWIFT-RUR 6. Для преобразования УФЭБС в SWIFT и обратно недостаточно применить процедуру сопоставления реквизитов, форматов данных и разметки сообщений. Для некоторых реквизитов необходимо применение трансформаций с привлечением внешних данных или правил:

- а) взаимное преобразование БИК РФ и BIC SWIFT (см. подраздел А.1.1);
- б) получение реквизитов (корреспондентского счета, уникального идентификатора составителя и др.) по БИК РФ; (см. подраздел А.1.1);
- в) преобразование путем перекодирования букв кириллицы в латиницу по единой таблице транслитерации, необходимое в связи с тем, что допустимый набор символов в сети SWIFT не содержит знаков кириллицы (см. подраздел **Ошибка! Источник ссылки не найден.**);
- г) преобразование даты и времени, необходимое в связи с тем, что в ЭС УФЭБС для представления даты используется расширенный формат даты ГОСТ ИСО 8601-2001, а сообщения SWIFT используют основной формат даты ГОСТ ИСО 8601-2001 (см. подраздел А.1.3);
- д) преобразование суммы. ЭС УФЭБС представляют сумму в копейках, а соответствующие им сообщения SWIFT – в рублях, поэтому для правильного отображения полей сумм в сообщениях SWIFT и ЭС УФЭБС требуется преобразование рубли <-> копейки (см. подраздел А.1.3). Кроме того, в некоторых сообщениях SWIFT сумме должен предшествовать код валюты (см. подраздел А.1.4).

Все другие особенности преобразований форматов приведены в таблицах соответствия реквизитов (полей) в сообщениях.

## **А.1 Особенности преобразований форматов**

### **А.1.1 Преобразования с применением внешних справочников**

Для преобразования УФЭБС в SWIFT и обратно недостаточно применить процедуру сопоставления реквизитов, форматов данных и разметки сообщений. Для некоторых реквизитов необходимо применение трансформаций с привлечением внешних данных:

- а) взаимное преобразование БИК РФ и BIC SWIFT;
- б) получение реквизитов (корреспондентского счета, уникального идентификатора составителя и др.) по БИК РФ.

Для преобразования БИК РФ применяется внешняя база соответствия BIC SWIFT и БИК РФ. Данная база составлена и контролируется SWIFT (с привлечением РОССВИФТ).

Если в сообщении SWIFT указан BIC банка, то реквизиты (корреспондентский счет) допускается опускать. Для того, чтобы составить сообщение в соответствии с требованиями нормативных документов Банка России, необходимо в результирующем ЭС УФЭБС привести все реквизиты банка. Для этого применяется внешняя таблица базы данных из Справочника БИК РФ.

### **А.1.2 Транслитерация**

Поскольку допустимый набор символов в сети SWIFT не содержит знаков кириллицы, обмен финансовыми сообщениями в национальной валюте Российской Федерации осуществляется с использованием перекодирования из кириллицы в латиницу. Перекодирование осуществляется по единой таблице транслитерации и в соответствии с правилами SWIFT-RUR 6. Транслитерации подлежат сообщения, которые формируются на стороне отправителя, содержат символы кириллицы и подлежат обработке на стороне получателя на русском языке. Транслитерация должна быть обратимой, т. е. информация, подлежащая двум последовательным транслитерациям (на стороне отправителя и на стороне получателя), должна быть идентичной при отправке и при получении, что обеспечивает максимальную достоверность передаваемой информации.

Содержащиеся в русскоязычном оригинале транслитерируемого поля латинские символы заключаются в апострофы процессом транслитерации. При этом в поле (подполе), содержащем латинские символы, должен присутствовать признак перехода на другую клавиатуру (апостроф) в начале «латиницы» и в её конце или в конце поля (подполя). В случае использования символа апострофа в тексте поля (подполя) необходимо заменять его на два знака апострофа.

Для определения необходимости транслитерации входящих сообщений на стороне Получателя Отправитель сообщения проставляет признак транслитерации в первую позицию поля 20 (Референс операции). В качестве признака транслитерации используется знак плюса «+». Указанный признак обозначает, что сообщение подлежит транслитерации в соответствии с правилами и таблицей SWIFT-RUR 6. Если используется транслитерация, то:

а) признак транслитерации является неотъемлемой частью референса сообщения;

б) при перекодировании с латиницы на кириллицу программой транслитерации знак плюс «+» из содержимого поля 20 не должен удаляться.

### **А.1.3 Дата и время**

Если специально не указано, формат даты в сообщении SWIFT – ГГММДД, формат времени – ЧЧММСС.

В элементах даты используются следующие символы:

а) ГГ – обозначает две последние цифры года;

б) ММ – обозначает месяц в виде двузначного числа;

в) ДД – обозначает день месяца в виде двузначного числа;

В шестизначном формате даты трактуются следующим образом: если ГГ больше, чем 79, год представляется в виде 19ГГ, иначе – 20ГГ.

В элементах времени дня используются следующие символы:

а) ЧЧ – обозначает час дня в 24-часовом диапазоне в виде двузначного числа;

б) ММ – обозначает минуты в виде двузначного числа;

в) СС – обозначает секунды в виде двузначного числа.



#### **А.1.4 Сумма**

Поля сумм, если специально не оговорено, используются в соответствии со следующими правилами:

- а) целая часть должна содержать, по крайней мере, одну цифру;
- б) максимальная длина включает запятую между целой и дробной частью;
- в) дробная часть может отсутствовать, но запятая между целой и дробной частью всегда должна присутствовать;
- г) не допускается наличие пробелов, а также любых других символов, отличных от запятой;
- д) поле суммы не должно быть пустым или начинаться с нулей, за исключением нуля, указанного в целой части, с последующей запятой.

#### **А.1.5 Код валюты**

Код валюты состоит из двух букв кода страны ISO и последующей за ними третьей буквы, указывающей конкретную валюту или тип денежных средств. При конвертировании ЭС УФЭБС в сообщения SWIFT код валюты представлен символами RUB.

#### **А.1.6 Пустые строки в сообщениях SWIFT**

Если строка, представленная в поле (подполе) сообщения SWIFT, не содержит данных, она полностью исключается из поля (подполя), т. к. поле (подполе) сообщения SWIFT не может начинаться с пустой строки и не должно содержать пустых строк.

#### **А.1.7 Номер сообщения**

Номер ЭД (ЭС) в течении опередня (EDNo) в сообщениях, использующихся для системы БЭСП должно быть в диапазоне 900000-999999.

### **А.2 Таблица соответствия для сообщения MT103 «Однократное зачисление клиентских средств»**

ЭС ED101 «Платежное поручение» (перечень и состав полей ЭС ED101 см. таблица 11) конвертируется в сообщении SWIFT MT103 «Однократное зачисление клиентских средств».

### **А.2.1 Особенности использования**

При конвертировании сообщения SWIFT MT103 в ЭС ED101 и обратно необходимо учитывать следующие особенности:

а) в связи с тем, что максимальная длина подполя для суммы расчета в сообщении SWIFT MT103 представляет 15 символов, ЭС УФЭБС ED101, значение поля «Сумма (7)» которых превышает 999999999999999 коп., не могут быть конвертированы в SWIFT;

б) необязательные поля ED101 «Идентификаторы исходного ЭПД (203-205)» не конвертируются в SWIFT, т. к. не используются в системе БЭСП Банка России;

в) при заполнении реквизита «Назначение платежа» платежного поручения применяется исключение из правил транслитерации: символы фигурных скобок, ограничивающие закодированную информацию валютной операции в данном реквизите, процессом транслитерации с кириллицы на латиницу отображаются круглыми скобками в соответствующем поле (поле 77Т с кодовым словом /NZP/) сообщения SWIFT. При обратной транслитерации круглые скобки отображаются символами фигурных скобок. Условием для этого является наличие следующей комбинации, расположенной, начиная с первой позиции поля 77Т с кодовым словом /NZP/: апостроф-круглая скобка-VO< код>[PS<номер паспорта сделки>]-круглая скобка-апостроф.

*Пример – '(VO10010)'OPLATA PO DOGOVORU*

### **А.2.2 Реквизиты ЭС ED101**

В таблице ниже представлен перечень и формат полей ЭС ED101 (см. таблица 11).

Т а б л и ц а 11 – Перечень и формат полей ЭС ED101 «Платежное поручение»

<b>№ поля (реквизита)</b>	<b>Наименование реквизита (поля) ЭПС</b>	<b>Наименование поля расчетного документа</b>	<b>Макс. длина, символов</b>	<b>Элемент (атрибут) XML</b>
200	Порядковый номер ЭС	–	9	ED101/@EDNo
201	Дата составления ЭС	–	10	ED101/@EDDate
202	Уникальный идентификатор составителя ЭС	–	10	ED101/@EDAuthor

№ поля (реквизита)	Наименование реквизита (поля) ЭПС	Наименование поля расчетного документа	Макс. длина, символов	Элемент (атрибут) XML
203	Порядковый номер исходного ЭС	–	9	ED101/InitialED/@EDNo
204	Дата составления исходного ЭС	–	10	ED101/InitialED/@EDDate
205	Уникальный идентификатор составителя исходного ЭС	–	10	ED101/InitialED/@EDAuthor
3	Номер исходного расчетного документа	№	3	ED101/AccDoc/@AccDocNo
4	Дата выписки расчетного документа	Дата	10	ED101/AccDoc/@AccDocDate
5	Вид платежа	Вид платежа	1	ED101/@PaytKind
7	Сумма	Сумма	18	ED101/@Sum
60	ИНН плательщика	ИНН (Плательщик)	12	ED101/Payer/@INN
102	Код постановки на учет (КПП) плательщика	КПП	9	ED101/Payer/@KPP
8	Наименование плательщика	Плательщик	160	ED101/Payer/@Name
9	Номер счета плательщика	Сч.№	20	ED101/Payer/@PersonalAcc
11	БИК банка плательщика	БИК	9	ED101/Payer/Bank/@BIC
12	Номер счета банка плательщика	Сч.№	20	ED101/Payer/Bank/@CorrespAcc
14	БИК банка получателя	БИК	9	ED101/Payee/Bank/@BIC
15	Номер счета банка получателя	Сч.№	20	ED101/Payee/Bank/@CorrespAcc
61	ИНН получателя	ИНН (Получатель)	12	ED101/Payee/@INN
103	Код постановки на учет (КПП) получателя	КПП	9	ED101/Payee/@KPP
16	Наименование получателя	Получатель	160	ED101/Payee/@Name
17	Номер счета получателя	Сч.№	20	ED101/Payee/@PersonalAcc
18	Вид операции	Вид оп.	2	ED101/@TransKind
21	Очередность платежа	Очер. плат.	1	ED101/@Priority
24	Назначение платежа	Назначение платежа	210	ED101/Purpose
62	Поступило в банк плательщика	Поступ. в банк плат.	10	ED101/@ReceiptDate
63	Дата помещения в картотеку	Дата помещения в картотеку	10	ED101/@FileDate

№ поля (реквизита)	Наименование реквизита (поля) ЭПС	Наименование поля расчетного документа	Макс. длина, символов	Элемент (атрибут) XML
71	Списано со счета плательщика	Списано со счета плательщика	10	ED101/@ChargeOffDate
240	Признак системы	–	2	ED101/@SystemCode
101	Статус составителя платежного поручения	Ведомственная информация	2	ED101/DepartmentalInfo/@DrawerStatus
102	КПП плательщика	КПП (Плательщик)	9	ED101/Payer/@KPP
103	КПП получателя	КПП (Получатель)	9	ED101/Payee/@KPP
104	Код бюджетной классификации (КБК)	Ведомственная информация	20	ED101/DepartmentalInfo/@CBC
105	Код муниципального образования ОКATO	Ведомственная информация	11	ED101/DepartmentalInfo/@OKATO
106	Основание налогового платежа	Ведомственная информация	2	ED101/DepartmentalInfo/@PaytReason
107	Налоговый период	Ведомственная информация	10	ED101/DepartmentalInfo/@TaxPeriod
108	Номер документа	Ведомственная информация	15	ED101/DepartmentalInfo/@DocNo
109	Дата документа	Ведомственная информация	10	ED101/DepartmentalInfo/@DocDate
110	Вид платежа для налога	Ведомственная информация	2	ED101/DepartmentalInfo/@TaxPaytKind
<p><b>П р и м е ч а н и я</b>  @AttributeName: атрибут родительского элемента верхнего уровня, в ЭД и схемах в названии атрибута символ «@» отсутствует)  ElementName1/ ElementName2: ElementName1 – название родительского элемента; ElementName2 – название дочернего элемента  ElementName1/ @AttributeName: ElementName1 – название элемента; @AttributeName – название атрибута данного элемента</p>				

### А.3 Таблицы соответствия

Т а б л и ц а 12 – Таблица соответствия для МТ 103 «Однократное зачисление клиентских средств»

Наименование поля SWIFT	Номер поля SWIFT	Применяемый формат	Поле в УФЭБС	Комментарий
Блок основного заголовка	{1:} In {2:} Out	12!x	ED101/@EDAuthor	Значение поля заполняется в соответствии с таблицами соответствия.
Блок основного заголовка	{2:} In {1:} Out	12!x		Получатель в сети SWIFT. Должен содержать адрес терминала Банка России. Поле не конвертируется.
Заголовок пользователя	{3:{119:}}	'REMIT'		Флаг проверки (Validation Flag) должен иметь значение 'REMIT', если в сообщении присутствует поле 77Т.
Далее {4:}				
Референс отправителя	20	[+]6!n	ED101/@EDDate	Знак плюса добавляется при

Наименование поля SWIFT	Номер поля SWIFT	Применяемый формат	Поле в УФЭБС	Комментарий
		:6!n3n	ED101/@EDNo	использовании транслитерации; дата (формат ГГММДД) помещается в это же поле, так как у исходящего сообщения SWIFT в блоке {1:} даты отправки нет, кроме того, этот референс используется в поле 21. Значение в диапазоне EDNo 900000- 999999
Код банковской операции	23B	'CRED'		Операция кредитования. Обязательное поле SWIFT.
Код типа операции	26T	[3!c]	ED101/DepartmentalInfo/@DrawerStatus	Значение поля заполняется в соответствии с таблицами соответствия. Наличие поля требует обязательного присутствия поля 77B.
Дата валютирования/ Валюта/ Сумма межбанковского	32A	6!n	ED101/@EDDate	Дата валютирования должна совпадать с датой составления сообщения.

Наименование поля SWIFT	Номер поля SWIFT	Применяемый формат	Поле в УФЭБС	Комментарий
расчета		RUB15d	ED101/@Sum	Код валюты – рубли РФ (RUB). Для заполнения суммы документа необходимо преобразование «рубли <--> копейки».
Платательщик	50K	1 строка		ИНН и КПП указывается после ключевых слов INN и KPP соответственно, и разделяются точкой. В случае, если длина реквизита «Наименование платателя» превышает 105 символов, то в данном поле заполняются его первые 105 символов, остаток переносится в поле 77Т.
		[/20!n]	ED101/Payer/@PersonalAcc	
		2 строка		
		[INN12x]	ED101/Payer/@INN	
		[.KPP9x]	ED101/Payer/@KPP	
		3 – 5 строки		
		3*35x Транслитерация	ED101/Payer/Name	
Банк Платателя. Поле заполняется, если оно отлично от Отправителя сообщения	52D	Строка 1		
		[/20!n]	ED101/Payer/Bank/@CorrespAcc	
		Строка 2		
		/RU9!n	ED101/Payer/Bank/@BIC	
Банк бенефициара.	57D	Строка 1		

Наименование поля SWIFT	Номер поля SWIFT	Применяемый формат	Поле в УФЭБС	Комментарий
Поле не используется, если Получатель сообщения является банком бенефициара		[/20!n]	ED101/Payee/Bank/@CorrespAcc	
		Строка 2		
		/RU9!n	ED101/Payee/Bank/@BIC	
Бенефициар	59	1 строка		ИНН и КПП указывается после ключевых слов INN и KPP соответственно, и разделяются точкой. В случае, если длина реквизита «Наименование получателя» превышает 105 символов, то в данном поле заполняются его первые 105 символов, остаток переносится в поле 77Т.
		[/20!n]	ED101/Payee/@PersonalAcc	
		2 строка		
		[INN12x]	ED101/Payee/@INN	
		[.KPP9x]	ED101/Payee/@KPP	
		3 – 5 строки		
3*35x транслитерация	ED101/Payee/Name			
Детали расходов	71A	'OUR'		Поле обязательное. Детали расходов не передаются. Например, по умолчанию "OUR" (расходы несет отправитель).
Информация Отправителя Получателю	72	1 строка		Для заполнения реквизита «Вид платежа» (ED101/@PaytKind) используется соответствие: EMPT – не заполнено (0); ELEK – электронно
		/RPP/3n	ED101/AccDoc/@AccDocNo	
		.6!n	ED101/AccDoc/@AccDocDate	
		.1!n	ED101/@Priority	



Наименование поля SWIFT	Номер поля SWIFT	Применяемый формат	Поле в УФЭБС	Комментарий
		.4a	ED101/@PaytKind	(1); POST – почтой (2); TELG – телеграфом (3); URGN – срочный (4), EXTR – экстренный (5). Реквизит «Вид операции» (ED101/@TransKind) должен иметь фиксированное значение '01'.
		.2!n	ED101/@TransKind	
		2 строка		
		/DAS/[6!n	ED101/@ChargeOffDate	
		.6!n]	ED101/@ReceiptDate	
		[.6!n]	ED101/@FileDate	
Обязательная отчетность. Поле обязательно для заполнения при наличии поля 26Т	77B	1 строка		
		[/DEP]	Заполняется при передаче ведомственной информации	
		[/N10/2!a транслитерация	ED101/DepartmentalInfo/@TaxPaytKind	
		/N4/20x	ED101/DepartmentalInfo/@CBC	
		2 строка		
		/N5/11x	ED101/DepartmentalInfo/@OKATO	
		/N6/2!a транслитерация	ED101/DepartmentalInfo/@PaytReason	
		/N7/10x транслитерация	ED101/DepartmentalInfo/@TaxPeriod	
		3 строка		
		/N8/15x транслитерация	ED101/DepartmentalInfo/@DocNo	
/N9/10!x]	ED101/DepartmentalInfo/@DocDate			

Наименование поля SWIFT	Номер поля SWIFT	Применяемый формат	Поле в УФЭБС	Комментарий	
Содержание конверта	77Т	Строка 1			
		[/AER/215x] Транслитерация	ED101/Payer/Name		Наименование плательщика. Суммарный объем информации о наименовании плательщика, содержащийся в поле 50К и в поле 77Т с кодовым словом /AER/, после обратной транслитерации не должен превышать 160 знаков русского алфавита.
		Строка 2			
		[/PEE/215x] транслитерация	ED101/Payee/Name		Наименование получателя. Суммарный объем информации о наименовании получателя, содержащийся в поле 59 и в поле 77Т с кодовым словом /PEE/, после обратной транслитерации не должен превышать 160 знаков русского алфавита.
Строка 3					

Наименование поля SWIFT	Номер поля SWIFT	Применяемый формат	Поле в УФЭБС	Комментарий
		/NZP/420x транслитерация	ED101/Purpose	Назначение платежа. Значение реквизита после обратной транслитерации не должно превышать 210 знаков русского алфавита.
		[/SEN/10!n]	ED101/@EDAuthor	УИС составителя исходного сообщения. Заполняется если составитель ЭС не является плательщиком
		Строка 4		
		/SGP/134x.	Защитный код	Значение ЗК приводится в формате, с которым работает используемое СКЗИ. Перед помещением в поле 77Т значение кодируется по алгоритму base64.
<p>П р и м е ч а н и е – Поля, не указанные в данной таблице, не используются при расчетах через систему БЭСП Банка России и не должны быть заполнены.</p>				

Пример ЭС в формате SWIFT без указания ведомственной информации:

```
{1:F01ZYHRUM0A777000000000}{2:I103ZYHRUM0XXXXN}{3:{119:REMIT}}{4:
:20:+0304147
:23B:CRED
:32A:030414RUB24000,
:50K:/40702810200203001037
INN7726274727
```

```
OOO TECHNO PLUS
:52D:/30101810300000000545
/RU044525545
:57D:/30101810500000000219
/RU044525219
:59:/40702810010130010079
INN7726062105
OOO TD TORNADO-PRODUKT
:71A:OUR
:72:/RPP/004.030414.6.ELEK.01
/DAS/030414.030414
:77T:/NZP/OPLATA PO DOGOVORU 95456 OT 15.01.2003 V TOM cISLE NDS 4000 RUB
-}
```

Соответствующее ЭС в формате УФЭБС без указания ведомственной информации:

```
<?xml version="1.0" encoding="WINDOWS-1251"?>
<ED101 xmlns="urn:cbr-ru:ed:v2.0" EDNo="7" EDDate="2003-04-14" EDAuthor="4525545000" PaytKind="1" Sum="2400000"
TransKind="01" ChargeOffDate="2003-04-14" Priority="6" ReceiptDate="2003-04-14" SystemCode="01">
<AccDoc AccDocNo="004" AccDocDate="2003-04-14"/>
<Payer INN="7726274727" PersonalAcc="40702810200203001037">
<Name>ООО ТЕХНО ПЛЮС</Name>
<Bank BIC="044525545" CorrespAcc="30101810300000000545"/>
</Payer>
<Payee INN="7726062105" PersonalAcc="40702810010130010079">
<Name>ООО ТД ТОРНАДО-ПРОДУКТ</Name>
<Bank BIC="044525219" CorrespAcc="30101810500000000219"/>
</Payee>
<Purpose>ОПЛАТА ПО ДОГОВОРУ 95456 ОТ 15.01.2003 В ТОМ ЧИСЛЕ НДС 4000 РУБ</Purpose>
</ED101>
```

Пример ЭС в формате SWIFT с указанием ведомственной информации:

```
{1:F01ZYHRUM0A7770000000000}{2:I103ZYHRUM0XXXXN}{3:{119:REMIT}}{4:
:20:+0304146
:23B:CRED
:26T:S01
```

```
:32A:030414RUB25000,  
:50K:/40702810300160000000  
INN7718130078.KPP771801001  
ZAO 'KORVET'  
:52D:/30101810300000000545  
/RU044525545  
:57D:/3011020000000001024  
/RU044583001  
:59:/40201810100080100000  
INN7718112070  
FINANSOVOE UPRAVLENIE VAO G MOSKVY  
(DLA IMNS 'N' 18 PO VAO G MOSKVY)  
:71A:OUR  
:72:/RPP/3.030414.3.ELEK.01  
/DAS/030414.030414  
:77B:/N10/NS/N4/18210301000010000110  
/N5/45263591000/N6/TP/N7/MS.03.2003  
/N8/45263591000/N9/07.04.2003  
:77T:/NZP/NDS ZA MART 2003/SEN/4525545000  
-}
```

Соответствующее ЭС в формате УФЭБС с указанием ведомственной информации:

```
<?xml version="1.0" encoding="WINDOWS-1251"?>  
<ED101 xmlns="urn:cbr-ru:ed:v2.0" EDNo="6" EDDate="2003-04-14" EDAuthor="4525545000" PaytKind="1" Sum="2500000"  
TransKind="01" Priority="3" ChargeOffDate="2003-04-14" ReceiptDate="2003-04-14" SystemCode="01">  
<AccDoc AccDocNo="3" AccDocDate="2003-04-14"/>  
<Payer INN="7718130078" PersonalAcc="40702810300160000000" KPP="771801001">  
<Name>ЗАО "КОРВЕТ"</Name>  
<Bank BIC="044525545" CorrespAcc="30101810300000000545"/>  
</Payer>  
<Payee INN="7718112070" PersonalAcc="40201810100080100000">  
<Name>ФИНАНСОВОЕ УПРАВЛЕНИЕ ВАО Г МОСКВЫ (ДЛЯ ИМНС N 18 ПО ВАО Г МОСКВЫ)</Name>  
<Bank BIC="044583001" CorrespAcc="3011020000000001024"/>  
</Payee>  
<Purpose>НДС за март 2003</Purpose>  
<DepartmentalInfo DrawerStatus="01" CBC="18210301000010000110" OKATO="45263591000" PaytReason="ТП"  
TaxPeriod="MC.03.2003" DocNo="0" DocDate="07.04.2003" TaxPaytKind="HC"></DepartmentalInfo>  
</ED101>
```

## 1 Таблицы соответствия для MT900 «Дебетовое авизо» и MT910 «Кредитовое авизо»

ЭС ED206 «Подтверждение дебета/кредита» конвертируется в следующие сообщения SWIFT:

а) MT900 «Дебетовое авизо», если значение реквизита «Признак дебета/кредита счета клиента» (ED206/@DC) равно 1 (дебет) (см. **Ошибка! Источник ссылки не найден.**).

б) MT910 «Кредитовое авизо», если значение реквизита «Признак дебета/кредита счета клиента» (ED206/@DC) равно 2 (кредит) (см. **Ошибка! Источник ссылки не найден.**).

### А.3.1 Особенности использования

При конвертировании сообщений SWIFT MT900 и MT910 в ЭС ED206 и обратно необходимо учитывать следующую особенность: в связи с тем, что максимальная длина подполя для суммы расчета в сообщениях SWIFT MT900 и MT910 представляет 15 символов, ЭС УФЭБС ED206, значение поля «Сумма ЭПД» которых превышает 999999999999999 коп., не могут быть конвертированы в SWIFT.

### А.3.2 Таблицы соответствия

Т а б л и ц а 13 – Таблица соответствия для МТ900 «Дебетовое авизо» и МТ910 «Кредитовое авизо»

SWIFT			УФЭБС		Комментарий
Наименование поля SWIFT	№ поля	Формат	Наименование поля	Поле в УФЭБС	
Блок основного заголовка	{1:} In {2:} Out	12!x	Уникальный идентификатор составителя ЭС	ED206/@EDAuthor	Значение поля заполняется в соответствии с таблицами соответствия.
Блок основного заголовка	{2:} In {1:} Out	12!x	Уникальный идентификатор получателя ЭС	ED206/@EDReceiver	Значение поля заполняется в соответствии с таблицами соответствия.
Далее {4}					
Референс операции	20	6!n	Дата составления ЭС	ED206/@EDDate	Транслитерация не используется.
		9n	Номер ЭС в течение опердн	ED206/@EDNo	
Связанный референс	21	6!n	Дата составления исходного ЭС	ED206/EDRefID/@EDDate	Транслитерация не используется.
		9n	Номер исходного ЭС в течение опердн	ED206/EDRefID/@EDNo	
Номер счета	25	20!n	Счет, по которому формируется выписка	ED206/@Acc	
Дата	32A	6!n	Дата совершения операции	ED206/@TransDate	Код валюты – рубли РФ (RUB). Для

SWIFT			УФЭБС		Комментарий
Наименование поля SWIFT	№ поля	Формат	Наименование поля	Поле в УФЭБС	
валютирования, код валюты, сумма		RUB15d	Сумма операции	ED206/@Sum	заполнения суммы документа необходимо преобразование «рубли <--> копейки».
Банк-Платательщик	52D	Строка 1			
		[/20!n]	Корреспондирующий счет	ED206/@CorrAcc	
		Строка 2			
		9!n	БИК банка корреспондента. БИК РКЦ получателя (отправителя) платежа, если получатель (отправитель) средств – клиент РКЦ, либо БИК КО, если получатель (отправитель) средств – КО или ее клиент	ED206/@BICCorr	
Информация Отправителя Получателю	72	Строка 1			
		/ACC/3n	Номер расчетного документа	ED206/AccDoc/@AccDocNo	
		.6!n	Дата выписки расчетного документа	ED206/AccDoc/@AccDocDate	
		.6!n	Время совершения операции	ED206/@TransTime	
		Строка 2			
		/REF/10!x	Уникальный идентификатор составителя исходного ЭС	ED206/EDRefID/@EDAuthor	



SWIFT			УФЭБС		Комментарий
Наименование поля SWIFT	№ поля	Формат	Наименование поля	Поле в УФЭБС	
		Строки 3 – 6			
		/SGP/30х 2*35х 34х.	Защитный код		
<p>П р и м е ч а н и е – Поля, не указанные в данной таблице, не используются при расчетах через систему БЭСП Банка России и не должны быть заполнены.</p>					

#### **А.4 Таблица соответствия для MT992 «Запрос об отмене»**

Сообщению SWIFT MT 992 «Запрос об отмене» соответствует ЭС УФЭБС ED204 «Запрос об отзыве ЭС, содержащего платежную информацию» (см. **Ошибка! Источник ссылки не найден.**).

##### **А.4.1 Особенности использования:**

При конвертировании сообщения SWIFT MT992 в ЭС ED204 и обратно необходимо учитывать следующие особенности:

а) блок основного заголовка {2:} при вводе в систему, {1:} при выводе из системы должен содержать адрес терминала Банка России;

б) транслитерация в ЭС - запросах не используется, поэтому знак плюса не заносится в поле 20 (Референс операции);

в) при конвертировании информации, содержащейся в блоке основного заголовка {1:}, {2:} и заголовке пользователя {3:{108:}} используются таблицы соответствия BIC SWIFT – БИК РФ.

#### А.4.2 Таблицы соответствия

Т а б л и ц а 14 – Таблица соответствия для MT 992 «Запрос об отмене»

SWIFT			УФЭБС	
Наименование поля SWIFT	№ поля	Формат	Наименование поля	Поле в УФЭБС
Блок основного заголовка	{1:} In {2:} Out	12!x	Уникальный идентификатор составителя ЭС	ED204/@EDAuthor
Блок основного заголовка	{2:} In {1:} Out	[12!x]	Уникальный идентификатор получателя ЭС	ED204/@EDReceiver
Далее {4:}				
Референс операции	20	6!n	Дата составления ЭС	ED204/@EDDate
		9n	Номер ЭС в течение опередня	ED204/@EDNo
Связанный референс	21	6!n	Дата составления исходного ЭС	ED204/EDRefID/@EDDate
		9n	Номер исходного ЭС в течение опередня	ED204/EDRefID/@EDNo
Тип и дата исходного сообщения	11S	Строка 1		
		'103'	Тип исходного ЭС	
		Строка 2		
		6!n	Дата составления исходного ЭС. Значение реквизита должно совпадать со значением соответствующего реквизита в поле 21.	ED204/EDRefID/@EDDate
Свободный текст	79	Строка 1		
		/REF/10!x	Уникальный идентификатор составителя исходного ЭС	ED204/EDRefID/@EDAuthor
		/!1n/	Код операции по отзыву	ED204/@Code

SWIFT			УФЭБС	
Наименование поля SWIFT	№ поля	Формат	Наименование поля	Поле в УФЭБС
		Строки 2 – 5		
		/SGP/30x 2*35x 34x.	Защитный код	
Примечание – Поля, не указанные в данной таблице, не используются при расчетах через систему БЭСП Банка России и не должны быть заполнены.				

Пример ЭС в формате SWIFT:

```
{1:F01ZYAHNUM0A7770000000000}{2:I992ZYAHNUM0XXXXN}{4:
:20:03041410
:21:0304147
:11S:103
030414
:79:/REF/4525545000/0/
-}
```

Соответствующее ЭС в формате УФЭБС:

```
<?xml version="1.0" encoding="WINDOWS-1251"?>
<ED204 xmlns="urn:cbr-ru:ed:v2.0"
EDNo="10" EDDate="2003-04-14" EDAuthor="4525545000" EDReceiver="4525000000" Code="0">
<EDRefID EDNo="7" EDDate="2003-04-14" EDAuthor="4525545000" />
</ED204>
```

## **А.5 Таблицы соответствия для МТ995 «Запросы»**

Сообщению SWIFT МТ 995 «Запросы» соответствуют следующие ЭС УФЭБС:

- ED202 «Запрос по ЭС, содержащему платежную информацию» (см. **Ошибка! Источник ссылки не найден.**);
- ED203 «Запрос по группе ЭС, содержащих платежную информацию» (см. **Ошибка! Источник ссылки не найден.**);
- ED210 «Запрос выписки из лицевого счета» (см. **Ошибка! Источник ссылки не найден.**);
- ED218 «Запрос выходной формы» (см. **Ошибка! Источник ссылки не найден.**);
- ED301 «Распоряжение для управления позицией ликвидности» (см. **Ошибка! Источник ссылки не найден.**);
- ED331 «Запрос оперативной информации о состоянии ликвидности ПУР в Банке России» (см. т а б л и ц а 20);
- ED373 «Запрос информации об участниках системы» (см. **Ошибка! Источник ссылки не найден.**);
- ED380 «Запрос об установленных лимитах в системе БЭСП» (см. **Ошибка! Источник ссылки не найден.**);
- ED382 «Распоряжение на изменение приоритета платежа» (см. **Ошибка! Источник ссылки не найден.**);
- ED383 «Распоряжение на изменение порядка расположения платежа БЭСП» (см. **Ошибка! Источник ссылки не найден.**);
- ED999 «Запрос-зонд» (см. т а б л и ц а 25); .

### **А.5.1 Особенности использования**

При конвертировании сообщения SWIFT МТ995 в ЭС УФЭБС и обратно необходимо учитывать следующие особенности:

а) тип запроса в МТ 995 определяется по первым пяти символам поля 75 (Запросы): EDnnn – обозначение соответствующего ЭС УФЭБС. Содержимое запроса отделяется от типа запроса точкой;

б) блок основного заголовка {2:} при вводе в систему, {1:} при выводе из системы должен содержать адрес терминала Банка России;

в) транслитерация в ЭС - запросах не используется, поэтому знак плюса не заносится в поле 20 (Референс операции);

г) при конвертировании информации, содержащейся в блоке основного заголовка {1:}, {2:} и заголовке пользователя {3:{108:}} используются таблицы соответствия BIC SWIFT – БИК РФ.

### А.5.2 Таблицы соответствия

Т а б л и ц а 15 – Таблица соответствия для МТ 995 «Запросы» для ЭС ED202 «Запрос по ЭС, содержащему платежную информацию»

SWIFT			УФЭБС	
Наименование поля SWIFT	№ поля	Формат	Наименование поля	Поле в УФЭБС
Блок основного заголовка	{1:} In {2:} Out	12!x	Уникальный идентификатор составителя ЭС	ED202/@EDAuthor
Блок основного заголовка	{2:} In {1:} Out	12!x	Уникальный идентификатор получателя ЭС	ED202/@EDReceiver
<u>Далее {4:}</u>				
Референс операции	20	6!n	Дата составления ЭС	ED202/@EDDate
		9n	Номер ЭС в течение опередня	ED202/@EDNo
Связанный референс	21	6!n	Дата составления исходного ЭС, содержащего платежную информацию	ED202/EDRefID/@EDDate
		9n	Номер исходного ЭС, содержащего платежную информацию, в течение опередня	ED202/EDRefID/@EDNo
Запросы	75	Строка 1		
		'ED202'	Тип запроса	
		.!n	Код запроса по ЭС, содержащему платежную информацию	ED202/@EDInquiryCode
Свободный текст	77A	Строка 1		
		/REF/10!x	Уникальный идентификатор составителя исходного ЭС, содержащего платежную информацию	ED202/EDRefID/@EDAuthor
		Строка 2		
		/SIGN/	Признак тега 3К	
		Строка 2-5		

SWIFT			УФЭБС	
Наименование поля SWIFT	№ поля	Формат	Наименование поля	Поле в УФЭБС
		/SGP/30x 2*35x 34x.	Защитный код	
<p>Примечание – Поля, не указанные в данной таблице, не используются при расчетах через систему БЭСП Банка России и не должны быть заполнены.</p>				

Пример ЭС в формате SWIFT:

```
{1:F01ZYANRUM0A777000000000}{2:I995ZYANRUM0XXXXN}{4:
:20:0304148
:21:0304147
:75:ED202.1
:77A:/REF/4525545000
-}
```

Соответствующее ЭС в формате УФЭБС:

```
<?xml version="1.0" encoding="WINDOWS-1251"?>
<ED202 xmlns="urn:cbr-ru:ed:v2.0"
EDNo="8" EDDate="2003-04-14" EDAuthor="4525545000" EDReceiver="4525000000" EDInquiryCode="1">
<EDRefID EDNo="7" EDDate="2003-04-14" EDAuthor="4525545000" />
</ED202>
```



Т а б л и ц а 16 - Таблица соответствия для MT 995 «Запросы» для ЭС ED203 «Запрос по группе ЭС, содержащих платежную информацию»

SWIFT			УФЭБС	
Наименование поля SWIFT	№ поля	Формат	Наименование поля	Поле в УФЭБС
Блок основного заголовка	{1:} In {2:} Out	12!x	Уникальный идентификатор составителя ЭС	ED203/@EDAuthor
Блок основного заголовка	{2:} In {1:} Out	12!x	Уникальный идентификатор получателя ЭС	ED203/@EDReceiver
Далее {4:}				
Референс операции	20	6!n	Дата составления ЭС	ED203/@EDDate
		9n	Номер ЭС в течение опердня	ED203/@EDNo
Связанный референс	21	'NONREF'		
Запросы	75	Строка 1		
		'ED203'	Тип запроса	
		.1!n	Код запроса по группе ЭС, содержащих платежную информацию	ED203/@GroupInquiryCode
		2!n	Код статуса ЭС	ED203/@StatusCode
		[20!n]	Номер счета, по которому производится запрос	ED203/@Acc
Свободный текст	77A	Строка 1		
		[BIC9!n]	БИК банка плательщика	ED203/EDQueryMask/@PayerBIC
		[PER20!n]	Счет плательщика	ED203/EDQueryMask/@PayerPersonalAcc
		Строка 2		
		[RUB15d]	Сумма платежа	ED203/EDQueryMask/@Sum
		Строка 3		
		[PEE20!n]	Счет получателя	ED203/EDQueryMask/@PayeePersonalAcc
		Строка 4		
		/SIGN/	Признак тега 3К	
Строка 5-8				

SWIFT			УФЭБС	
Наименование поля SWIFT	№ поля	Формат	Наименование поля	Поле в УФЭБС
		/SGP/30x 2*35x 34x.	Защитный код	
<p>Примечание – Поля, не указанные в данной таблице, не используются при расчетах через систему БЭСП Банка России и не должны быть заполнены.</p>				

### Пример ЭС в формате SWIFT:

```
{1:F01ZYAHNUM0A7770000000000}{2:I995ZYAHNUM0XXXXN}{4:
:20:0304149
:21:NONREF
:75:ED203.10030101810300000000545
:77A:
/SGP/bzAwMDAwMDd9XNdaBUNTSvssrJr5DR
jvGwdHiDzxENN5XDhmDSHfVEvz3TOTXRWGj
AnSlMc9rwmwoDX+NXUIec+pZp29TKY4Njk4
T1VJSUc4MDHUdGFLnZaPTUVNAT0AAAA.
-}
```

### Соответствующее ЭС в формате УФЭБС:

```
<?xml version="1.0" encoding="WINDOWS-1251"?>
<ED203 xmlns="urn:cbr-ru:ed:v2.0"
EDNo="9" EDDate="2003-04-14" EDAuthor="4525545000" EDReceiver="4525000000"
StatusCode="00" Acc="30101810300000000545" GroupInquiryCode="1"/>
```

Т а б л и ц а 17– Таблица соответствия для MT 995 «Запросы» для ЭС ED210 «Запрос выписки из лицевого счета»

SWIFT			УФЭБС	
Наименование поля SWIFT	№ поля	Формат	Наименование поля	Поле в УФЭБС
Блок основного заголовка	{1:} In {2:} Out	12!x	Уникальный идентификатор составителя ЭС	ED210/@EDAuthor
Блок основного заголовка	{2:} In {1:} Out	12!x	Уникальный идентификатор получателя ЭС	ED210/@EDReceiver
Далее {4:}				
Референс операции	20	6!n	Дата составления ЭС	ED210/@EDDate
		9n	Номер ЭС в течение опередня	ED210/@EDNo
Связанный референс	21	'NONREF'		
Запросы	75	1 строка		
		'ED210'	Тип запроса	
		.!n	Запрос выписки	ED210/@AbstractRequest
		6!n	Дата, на которую формируется выписка	ED210/@AbstractDate
		[6!n]	Начало периода формирования выписки	ED210/@BeginTime
		[.6!n]	Конец периода формирования выписки	ED210/@EndTime
		2 строка		
[//20!n]	Номер счета, по которому производится запрос	ED210/@Acc		
Свободный текст	77A	Строка 1		
		/SIGN/	Признак тега 3К	
		Строка 2-5		
		/SGP/30x 2*35x 34x.	Защитный код	
П р и м е ч а н и е – Поля, не указанные в данной таблице, не используются при расчетах через систему БЭСП Банка России и не должны быть заполнены.				

Пример ЭС в формате SWIFT:

```
{1:F01ZYAHNUM0A7770000000000}{2:I995ZYAHNUM0XXXXN}{4:
:20:03041411
:21:NONREF
:75:ED210.1030414094000.101000
//301018103000000000545
:77A:/SIGN/
-}
```

Соответствующее ЭС в формате УФЭБС:

```
<?xml version="1.0" encoding="WINDOWS-1251"?>
<ED210 xmlns="urn:cbr-ru:ed:v2.0"
EDNo="11" EDDate="2003-04-14" EDAuthor="4525545000" EDReceiver="4525000000" AbstractRequest="1" AbstractDate="2003-04-
14" BeginTime="09:40:00" EndTime="10:10:00" Acc="301018103000000000545"/>
```

Т а б л и ц а 18 – Таблица соответствия для МТ 995 «Запросы» для ЭС ED218 «Запрос выходной формы»

SWIFT			УФЭБС	
Наименование поля SWIFT	№ поля	Формат	Наименование поля	Поле в УФЭБС
Блок основного заголовка	{1:} In {2:} Out	12!x	Уникальный идентификатор составителя ЭС	ED218/@EDAuthor
Блок основного заголовка	{2:} In {1:} Out	12!x	Уникальный идентификатор получателя ЭС	ED218/@EDReceiver
Далее {4:}				
Референс операции	20	6!n	Дата составления ЭС	ED218/@EDDate
		9n	Номер ЭС в течение опередня	ED218/@EDNo
Связанный референс	21	'NONREF'		
Запросы	75	Строка 1		
		'ED218'	Тип запроса	

SWIFT			УФЭБС	
Наименование поля SWIFT	№ поля	Формат	Наименование поля	Поле в УФЭБС
		.!n	Код признака формирования формы	ED218/@MakingStatusCode
		6!n	Дата, за которую запрашивается информация	ED218/@ReportDate
		[7!n]	Идентификатор (номер) формы.	ED218/@ReportID
Свободный текст	77A	Строка 1		
		/SIGN/	Признак тега 3К	
		Строка 2-5		
		/SGP/30x 2*35x 34x.	Защитный код	
<p>Примечание – Поля, не указанные в данной таблице, не используются при расчетах через систему БЭСП Банка России и не должны быть заполнены.</p>				

#### Пример ЭС в формате SWIFT:

```
{1:F01ZYHRUM0A7770000000000}{2:I995ZYHRUM0XXXXN}{4:
:20:0304148
:21:NONREF
:75:ED218.00304140001317
:77A:/SIGN/
-}
```

#### Соответствующее ЭС в формате УФЭБС:

```
<ED218 xmlns="urn:cbr-ru:ed:v2.0" EDNo="8" EDDate="2003-04-14" EDAuthor="4525545000" EDReceiver="4525000000"
ReportID="0001317" ReportDate="2003-04-14" MakingStatusCode="0"/>
```

Таблица 19 – Таблица соответствия для МТ 995 «Запросы» для ЭС ED301 «Распоряжение для управления ликвидностью»

SWIFT			УФЭБС	
Наименование поля SWIFT	№ поля	Формат	Наименование поля	Поле в УФЭБС
Блок основного заголовка	{1:} In {2:} Out	12!x	Уникальный идентификатор составителя ЭС	ED301/@EDAuthor
Блок основного заголовка	{2:} In {1:} Out	12!x	Уникальный идентификатор получателя ЭС	ED301/@EDReceiver
Далее {4:}				
Референс операции	20	6!n	Дата составления ЭС	ED301/@EDDate
		9n	Номер ЭС в течение опередня	ED301/@EDNo
Связанный референс	21	[6!n	Дата составления исходного ЭС, содержащего платежную информацию	ED301/EDRefID/@EDDate
		9n]	Номер исходного ЭС, содержащего платежную информацию, в течение опередня	ED301/EDRefID/@EDNo
Запросы	75	Строка 1 'ED301'	Тип запроса	
		.1!n	Код операции по управлению позицией ликвидности	ED301/@LiquidityTransKind
		9!n	БИК ПУР	ED301/@BIC
Свободный текст	77A	Строка 1		
		//RUB19d	Сумма операции. Код валюты – рубли РФ (RUB). Для заполнения суммы документа необходимо преобразование «рубли <--> копейки».	ED301/@Sum
		Строка 2		
		[/REF/10!x]	Уникальный идентификатор составителя исходного ЭС, содержащего платежную информацию	ED301/EDRefID/@EDAuthor
		Строка 3		

SWIFT			УФЭБС	
Наименование поля SWIFT	№ поля	Формат	Наименование поля	Поле в УФЭБС
		/SIGN/	Признак тега 3К	
		Строка 2-5		
		/SGP/30x 2*35x 34x.	Защитный код	
<p><b>Примечания</b></p> <p>1 Поля, не указанные в данной таблице, не используются при расчетах через систему БЭСП Банка России и не должны быть заполнены.</p> <p>2 Если сообщение составлено не на основании другого сообщения (отсутствуют реквизиты исходного сообщения), поле 21 должно содержать значение 'NONREF'.</p>				

#### Пример ЭС в формате SWIFT:

```
{1:F01ZYAHRUM0A7770000000000}{2:I995ZYAHRUM0XXXXN}{4:
:20:090415900001
:21:NONREF
:75:ED301.2044525232
:77A://RUB150000,
/SGP/bzAwMDAwMOSlujYigCHDJaHLY70zub
VwaLKf7uqn3JybdrHxDuetm9w54nGI2nrsT
DyXijc2J7bK98iFLhGSjA/vrdNh+Ck4Njk4
T1VJSUc4MDErGrJKnZaPTUVNAUcAAAA.
-}
```

#### Соответствующее ЭС в формате УФЭБС:

```
<?xml version="1.0" encoding="WINDOWS-1251"?><ed:ED301 xmlns:ed="urn:cbr-ru:ed:v2.0" EDNo="900001" EDDate="2009-04-15"
EDAutor="4525232000" BIC="044525232" Sum="15000000" LiquidityTransKind="2" xmlns:lt="urn:cbr-ru:ed:leftypes:v2.0"
xmlns:ns1="urn:cbr-ru:dsig:v1.1"/>
```

Т а б л и ц а 20 – Таблица соответствия для MT 995 «Запросы» для ЭС ED331 «Запрос оперативной информации о состоянии ликвидности ПУР в Банке России»

SWIFT			УФЭБС	
Наименование поля SWIFT	№ поля	Формат	Наименование поля	Поле в УФЭБС
Блок основного заголовка	{1:} In {2:} Out	12!x	Уникальный идентификатор составителя ЭС	ED331/@EDAuthor
Блок основного заголовка	{2:} In {1:} Out	12!x	Уникальный идентификатор получателя ЭС	ED331/@EDReceiver
Далее {4:}				
Референс операции	20	6!n	Дата составления ЭС	ED331/@EDDate
		9n	Номер ЭС в течение опередня	ED331/@EDNo
Связанный референс	21	[6!n	Дата составления исходного ЭС, содержащего платежную информацию	ED331/EDRefID/@EDDate
		9n]	Номер исходного ЭС, содержащего платежную информацию, в течение опередня	ED331/EDRefID/@EDNo
Запросы	75	Строка 1		
		'ED331'	Тип запроса	
		[1!n]	Код запроса. Обязателен при формировании запроса от ПУР – головной КО	ED331/@LiquidityInquiryCode
Свободный текст	77A	Строка 1		
		/BIC/9!n	БИК ПУР, состояние ликвидности которого запрашивается	ED331/ PURBICInfo /@BIC
		Строка 2		
		[/REF/10!x]	Уникальный идентификатор составителя исходного ЭС, содержащего платежную информацию	ED331/EDRefID/@EDAuthor
		Строка 3		
		/SIGN/	Признак тега ЗК	
		Строка 2-5		



SWIFT			УФЭБС	
Наименование поля SWIFT	№ поля	Формат	Наименование поля	Поле в УФЭБС
		/SGP/30x 2*35x 34x.	Защитный код	
<p><b>Примечания</b></p> <p>1 Поля, не указанные в данной таблице, не используются при расчетах через систему БЭСП Банка России и не должны быть заполнены.</p> <p>2 Если сообщение составлено не на основании другого сообщения (отсутствуют реквизиты исходного сообщения), поле 21 должно содержать значение 'NONREF'.</p>				

#### Пример ЭС в формате SWIFT:

```
{1:F01ZYAHRUM0A777000000000}{2:I995ZYAHRUM0XXXXN}{4:
:20:090415900020
:21:NONREF
:75:ED331.
:77A:/BIC/044552902
/SGP/bzAwMDAwMM3so7WyuWOypJxudZVCli
2nPv8qy0kVbnGCIOZTNLdspFtACHjUZMXEm
gDoNlAs1LXh1qynaDmt//7bGxO5uLY3ODgx
RVgwNU1NMDHrGbJKnZaPTUVNAT8AAAA.
-}
```

#### Соответствующее ЭС в формате УФЭБС:

```
<?xml version="1.0" encoding="WINDOWS-1251"?><ed:ED331 xmlns:ed="urn:cbr-ru:ed:v2.0" EDNo="900020" EDDate="2009-04-15"
EDAutor="4552902000" xmlns:lt="urn:cbr-ru:ed:leatypes:v2.0" xmlns:ns1="urn:cbr-ru:dsig:v1.1">
<ed:PURBICInfo BIC="044552902"/>
</ed:ED331>
```

Т а б л и ц а 21 – Таблица соответствия для MT 995 «Запросы» для ЭС ED373 «Запрос информации об участниках системы»

SWIFT			УФЭБС	
Наименование поля SWIFT	№ поля	Формат	Наименование поля	Поле в УФЭБС
Блок основного заголовка	{1:} In {2:} Out	12!x	Уникальный идентификатор составителя ЭС	ED373/@EDAuthor
Блок основного заголовка	{2:} In {1:} Out	12!x	Уникальный идентификатор получателя ЭС	ED373/@EDReceiver
Далее {4:}				
Референс операции	20	6!n	Дата составления ЭС	ED373/@EDDate
		9n	Номер ЭС в течение опередня	ED373/@EDNo
Связанный референс	21	'NONREF'		
Запросы	75	Строка 1		
		'ED373'	Тип запроса	
		.!n	Категория участника расчетов	ED373/@MemberType
		.!n	Код запроса справочника	ED373/@ DictionRequest
		[9!n]	БИК ОУР	ED373/@OURBIC
		[/9!n]	БИК ПУР	ED373/@PURBIC
Свободный текст	77A	Строка 1		
		[//REG/1!n]	Вид регистрации	ED373/@RegistrationMode
		[/DIS/1!n]	Вид временного отключения	ED373/@DisconnectionMode
		[/STM/1!n]	Вид временного приостановления расчетов	ED373/@StoppageMode
		[/TU/2!n]	Код ТУ	ED373/@ TUCode
		[PT1!n]	Участие в расчетах в текущем дне	ED373/@ Participation
		Строка 2		
		/SIGN/	Признак тега 3К	
		Строка 3-6		
		/SGP/30x 2*35x 34x.	Защитный код	

SWIFT			УФЭБС	
Наименование поля SWIFT	№ поля	Формат	Наименование поля	Поле в УФЭБС
<p>Примечания</p> <p>1 Поля, не указанные в данной таблице, не используются при расчетах через систему БЭСП Банка России и не должны быть заполнены.</p>				

Пример ЭС в формате SWIFT:

```
{1:F01ZYHRUM0A7770000000000}{2:I995ZYHRUM0XXXXN}{4:
:20:090415900003
:21:NONREF
:75:ED373.2.1
:77A:/SIGN/
-}
```

Соответствующее ЭС в формате УФЭБС:

```
<?xml version="1.0" encoding="WINDOWS-1251"?><ed:ED373 xmlns:ed="urn:cbr-ru:ed:v2.0" EDNo="900003" EDDate="2009-04-15"
EDAuthor="4525232000" DictionRequest="1" MemberType="2" xmlns:lt="urn:cbr-ru:ed:leaftypes:v2.0" xmlns:ns1="urn:cbr-
ru:dsig:v1.1"/>
```

Т а б л и ц а 22 – Таблица соответствия для МТ 995 «Запросы» для ЭС ED380 «Запрос об установленных лимитах в системе БЭСП»

SWIFT			УФЭБС	
Наименование поля SWIFT	№ поля	Формат	Наименование поля	Поле в УФЭБС
Блок основного заголовка	{1:} In {2:} Out	12!x	Уникальный идентификатор составителя ЭС	ED380/@EDAuthor
Блок основного заголовка	{2:} In {1:} Out	12!x	Уникальный идентификатор получателя ЭС	ED380/@EDReceiver
Далее {4:}				
Референс операции	20	6!n	Дата составления ЭС	ED380/@EDDate
		9n	Номер ЭС в течение опердня	ED380/@EDNo

SWIFT			УФЭБС	
Наименование поля SWIFT	№ поля	Формат	Наименование поля	Поле в УФЭБС
Связанный референс	21	'NONREF'		
Запросы	75	Строка 1		
		'ED380'	Тип запроса	
		.!n	Вид лимита	ED380/@LimitTransKind
		[!n]	Направление лимита. Заполняется для многостороннего и двустороннего лимитов	ED380/@LimitDirection
		[/9!n]	БИК ПУР, который установил (на который установлен) лимит. Не заполняется для общего вида лимита	ED380/@PURBIC
Свободный текст	77A	Строка 1		
		/SIGN/	Признак тега ЗК	
		Строка 2-5		
		/SGP/30x 2*35x 34x.	Защитный код	
<p><b>Примечания</b> 1 Поля, не указанные в данной таблице, не используются при расчетах через систему БЭСП Банка России и не должны быть заполнены.</p>				

### Пример ЭС в формате SWIFT:

```
{1:F01ZYAHNUM0A7770000000000}{2:I995ZYAHNUM0XXXXN}{4:
:20:090415900021
:21:NONREF
:75:ED380.0
:77A:/SIGN/
-}
```

### Соответствующее ЭС в формате УФЭБС:

```
<?xml version="1.0" encoding="WINDOWS-1251"?><ed:ED380 xmlns:ed="urn:cbr-ru:ed:v2.0" EDNo="900021" EDDate="2009-04-15"
EDAutor="452902000" LimitTransKind="0" xmlns:lt="urn:cbr-ru:ed:leafatypes:v2.0" xmlns:ns1="urn:cbr-ru:dsig:v1.1"/>
```

Т а б л и ц а 23 – Таблица соответствия для МТ 995 «Запросы» для ЭС ED382 «Распоряжение на изменение приоритета платежа»

SWIFT			УФЭБС	
Наименование поля SWIFT	№ поля	Формат	Наименование поля	Поле в УФЭБС
Блок основного заголовка	{1:} In {2:} Out	12!x	Уникальный идентификатор составителя ЭС	ED382/@EDAuthor
Блок основного заголовка	{2:} In {1:} Out	12!x	Уникальный идентификатор получателя ЭС	ED382/@EDReceiver
Далее {4:}				
Референс операции	20	6!n	Дата составления ЭС	ED382/@EDDate
		9n	Номер ЭС в течение опередня	ED382/@EDNo
Связанный референс	21	6!n	Дата составления исходного ЭС, содержащего платежную информацию	ED382/EDRefID/@EDDate
		9n	Номер исходного ЭС, содержащего платежную информацию, в течение опередня	ED382/EDRefID/@EDNo
Запросы	75	Строка 1		
		'ED382'	Тип запроса	
		.!n	Приоритет платежа (ЭПД)	ED382/@PaymentPriority
Свободный текст	77A	Строка 1		
		/REF/10!x	Уникальный идентификатор составителя исходного ЭС, содержащего платежную информацию	ED382/EDRefID/@EDAuthor
		Строка 2		
		/SIGN/	Признак тега ЗК	
		Строка 2-5		
		/SGP/30x 2*35x 34x.	Защитный код	

SWIFT			УФЭБС	
Наименование поля SWIFT	№ поля	Формат	Наименование поля	Поле в УФЭБС
Примечания				
1 Поля, не указанные в данной таблице, не используются при расчетах через систему БЭСП Банка России и не должны быть заполнены.				

Пример ЭС в формате SWIFT:

```
{1:F01ZYHRUM0A777000000000}{2:I995ZYHRUM0XXXXN}{4:
:20:09041590001511
:21:09041590001111
:75:ED382.2
:77A:/REF/4525232000
/SGP/
-}
```

Соответствующее ЭС в формате УФЭБС:

```
<?xml version="1.0" encoding="WINDOWS-1251"?><ed:ED382 xmlns:ed="urn:cbr-ru:ed:v2.0" EDNo="90001511" EDDate="2009-04-15" EDAuthor="4525232000" PaymentPriority="2" xmlns:lt="urn:cbr-ru:ed:leatypes:v2.0" xmlns:ns1="urn:cbr-ru:dsig:v1.1">
<ed:EDRefID EDNo="90001111" EDDate="2009-04-15" EDAuthor="4525232000"/>
</ed:ED382>
```

Таблица 24 – Таблица соответствия для МТ 995 «Запросы» для ЭС ED383 «Распоряжение на изменение порядка расположения платежа БЭСП»

SWIFT			УФЭБС	
Наименование поля SWIFT	№ поля	Формат	Наименование поля	Поле в УФЭБС
Блок основного заголовка	{1:} In {2:} Out	12!x	Уникальный идентификатор составителя ЭС	ED383/@EDAuthor

SWIFT			УФЭБС	
Наименование поля SWIFT	№ поля	Формат	Наименование поля	Поле в УФЭБС
Блок основного заголовка	{2:} In {1:} Out	12!x	Уникальный идентификатор получателя ЭС	ED383/@EDReceiver
Далее {4:}				
Референс операции	20	6!n	Дата составления ЭС	ED383/@EDDate
		9n	Номер ЭС в течение опередня	ED383/@EDNo
Связанный референс	21	6!n	Дата составления исходного ЭС, содержащего платежную информацию	ED383/EDRefID/@EDDate
		9n	Номер исходного ЭС, содержащего платежную информацию, в течение опередня	ED383/EDRefID/@EDNo
Запросы	75	Строка 1		
		'ED383'	Тип запроса	
Свободный текст	77A	Строка 1		
		/REF/10!x	Уникальный идентификатор составителя исходного ЭС, содержащего платежную информацию	ED383/EDRefID/@EDAutor
		Строка 2		
		/SIGN/	Признак тега ЗК	
		Строка 2-5		
		/SGP/30x 2*35x 34x.	Защитный код	
<b>Примечания</b> 1 Поля, не указанные в данной таблице, не используются при расчетах через систему БЭСП Банка России и не должны быть заполнены.				

Пример ЭС в формате SWIFT:

```
{1:F01ZYANRUM0A7770000000000}{2:I995ZYANRUM0XXXXN}{4:
:20:090415900016
:21:090415900012
:75:ED383
```

```
:77A:/REF/4525232000
/SGP/
-}
```

Соответствующее ЭС в формате УФЭБС:

```
<?xml version="1.0" encoding="WINDOWS-1251"?><ed:ED383 xmlns:ed="urn:cbr-ru:ed:v2.0" EDNo="900016" EDDate="2009-04-15"
EDAuthor="4525232000" xmlns:lt="urn:cbr-ru:ed:leafatypes:v2.0" xmlns:ns1="urn:cbr-ru:dsig:v1.1">
<ed:EDRefID EDNo="900012" EDDate="2009-04-15" EDAuthor="4525232000"/>
</ed:ED383>
```

Т а б л и ц а 25 – Таблица соответствия для МТ 995 «Запросы» для ЭС ED999 «Запрос-зонд»

SWIFT			УФЭБС	
Наименование поля SWIFT	№ поля	Формат	Наименование поля	Поле в УФЭБС
Блок основного заголовка	{1:} In {2:} Out	12!x	Уникальный идентификатор составителя ЭС	ED999/@EDAuthor
Блок основного заголовка	{2:} In {1:} Out	12!x	Уникальный идентификатор получателя ЭС	ED999/@EDReceiver
Далее {4:}				
Референс операции	20	6!n	Дата составления ЭС	ED999/@EDDate
		9n	Номер ЭС в течение опередня	ED999/@EDNo
Связанный референс	21	'NONREF'		
Запросы	75	Строка 1		
		'ED999'	Тип запроса	
Свободный текст	77A	Строка 1		
		/SIGN/	Признак тега ЗК	
		Строка 2-5 /SGP/30x 2*35x 34x.	Защитный код	



SWIFT			УФЭБС	
Наименование поля SWIFT	№ поля	Формат	Наименование поля	Поле в УФЭБС
П р и м е ч а н и я 1 Поля, не указанные в данной таблице, не используются при расчетах через систему БЭСП Банка России и не должны быть заполнены.				

## А.6 Таблицы соответствия для МТ996 «Ответы»

Сообщению SWIFT МТ 996 «Ответы» соответствуют следующие ЭС УФЭБС:

- ED201 «Извещение о результатах контроля ЭС» (см. **Ошибка! Источник ссылки не найден.**);
- ED205 «Извещение о состоянии ЭС, содержащего платежную информацию» (см. **Ошибка! Источник ссылки не найден.**);
- ED209 «Извещение о режиме обмена/работы счета» (см. **Ошибка! Источник ссылки не найден.**);
- ED306 «Подтверждение исполнения распоряжения для управления позицией ликвидности» (см. **Ошибка! Источник ссылки не найден.**);
- ED385 «Подтверждение обработки распоряжений на управление очередью платежей БЭСП» (см. т а б л и ц а 30 ).

### А.6.1 Особенности использования

При конвертировании сообщения SWIFT МТ996 в ЭС УФЭБС и обратно необходимо учитывать следующие особенности:

а) тип ответа в МТ 996 определяется по первым пяти символам поля 76 (Ответы): EDnnn – обозначение соответствующего ЭС УФЭБС. Содержимое ответа отделяется от типа ответа точкой;

б) блок основного заголовка {1:} при вводе в систему, {2:} при выводе из системы должен содержать адрес терминала Банка России;

в) при использовании транслитерации в ЭС - ответе в поле 20 (Референс операции) заносится знак плюса (первый символ поля).

## А.6.2 Таблицы соответствия

Т а б л и ц а 26 – Таблица соответствия для МТ 996 «Ответы» для ЭС ED201 «Извещение о результатах контроля ЭС»

Поле сообщения SWIFT			УФЭБС	
Наименование поля	Номер поля	Формат поля	Наименование поля	Поле в УФЭБС
Блок основного заголовка	{1;} In {2;} Out	12!x	Уникальный идентификатор составителя ЭС	ED201/@EDAuthor
Блок основного заголовка	{2;} In {1;} Out	12!x	Уникальный идентификатор получателя ЭС	ED201/@EDReceiver
Далее {4:}				
Референс операции	20	[+]6!n	Дата составления ЭС	ED201/@EDDate
		9n	Номер ЭС в течение опередня	ED201/@EDNo
Связанный референс	21	'NONREF'		
Ответы	76	Строка 1		
		ED201.	Тип ответа	
		4!n	Код результата контроля	ED201/@CtrlCode
		.6!n	Время проведения контроля	ED201/@CtrlTime
		Строки 2 – 5		
		/SGP/30x 2*35x 34x.	Защитный код	
Свободный текст	77A	9*35x транслитерация	Текст пояснения. Значение реквизита после обратной транслитерации не должно превышать 150 знаков русского алфавита.	ED201/Annotation
Свободный текст с описанием исходного сообщения	79	Строка 1		
		[/REF/10!x	Уникальный идентификатор составителя исходного ЭС	ED201/EDRefID/@EDAuthor
		6!n	Дата составления исходного ЭС	ED201/EDRefID/@EDDate
		9n]	Номер исходного ЭС в течение опередня	ED201/EDRefID/@EDNo

Поле сообщения SWIFT			УФЭБС	
Наименование поля	Номер поля	Формат поля	Наименование поля	Поле в УФЭБС
		Строки 2 – 10		
		[/MSG/30x 8*35x] транслитерация	Транспортный идентификатор сообщения. Значение реквизита после обратной транслитерации не должно превышать 150 знаков русского алфавита.	ED201/MsgID
<p><b>П р и м е ч а н и я</b></p> <p>1 Поля, не указанные в данной таблице, не используются при расчетах через систему БЭСП Банка России и не должны быть заполнены.</p> <p>2 Необязательный реквизит ЭС ED201 «Детальная диагностика ошибки» (ED201/ErrorDiagnostic) не конвертируется, т. к. представляет собой строку неограниченной длины.</p>				

Т а б л и ц а 27 – Таблица соответствия для MT 996 «Ответы» для ЭС ED205 «Извещение о состоянии ЭС, содержащего платежную информацию»

SWIFT			УФЭБС	
Наименование поля SWIFT	№ поля	Формат	Наименование поля	Поле в УФЭБС
Блок основного заголовка	{1:} In {2:} Out	12!x	Уникальный идентификатор составителя ЭС	ED205/@EDAuthor
Блок основного заголовка	{2:} In {1:} Out	12!x	Уникальный идентификатор получателя ЭС	ED205/@EDReceiver
Далее {4:}				
Референс операции	20	[+]6!n	Дата составления ЭС	ED205/@EDDate
		9n	Номер ЭС в течение опердья	ED205/@EDNo
Связанный референс	21	[6!n	Дата составления исходного ЭС – запроса	ED205/InitialED/@EDDate
		9n]	Номер исходного ЭС - запроса в течение опердья	ED205/InitialED/@EDNo
Ответы	76	Строка 1		
		'ED205'	Тип ответа	

SWIFT			УФЭБС		
Наименование поля SWIFT	№ поля	Формат	Наименование поля	Поле в УФЭБС	
		.2!n	Код статуса (состояния) ЭС (пакета ЭС)	ED205/@StatusStateCode	
		[4!n]	Код результата контроля ЭС	ED205/@CtrlCode	
		[CT6!n]	Время проведения контроля ЭС	ED205/@CtrlTime	
		[/SI/1!n]	Номер рейса (сеанса). Должен быть заполнен значением номера рейса, в котором ЭПД из пакета ЭПД будут обработаны в режиме МОП	ED205/@SessionID	
		Строка 2			
		[/RUB15d]	Сумма остатка платежа. Код валюты – рубли РФ (RUB). Для заполнения суммы документа необходимо преобразование «рубли <--> копейки».	ED205/@Balance	
		Строки 3 – 6			
		/SGP/30x 2*35x 34x.	Защитный код		
Свободный текст	77A	[9*35x] транслитерация	Текст пояснения. Значение реквизита после обратной транслитерации не должно превышать 150 знаков русского алфавита.	ED205/Annotation	
Свободный текст с описанием исходного сообщения	79	/REF/10!x	Уникальный идентификатор составителя исходного ЭС, содержащего платежную информацию	ED205/EDRefID/@EDAutor	
		6!n	Дата составления исходного ЭС, содержащего платежную информацию	ED205/EDRefID/@EDDate	
		9n	Номер исходного ЭС, содержащего платежную информацию, в течение опердня	ED205/EDRefID/@EDNo	
		[/INI/10!x]	Уникальный идентификатор составителя исходного ЭС - запроса	ED205/InitialED/@EDAutor	

SWIFT			УФЭБС	
Наименование поля SWIFT	№ поля	Формат	Наименование поля	Поле в УФЭБС
<p><b>Примечания</b></p> <p>1 Поля, не указанные в данной таблице, не используются при расчетах через систему БЭСП Банка России и не должны быть заполнены.</p> <p>2 Необязательный реквизит ЭС ED205 «Детальная диагностика ошибки» (ED205/ErrorDiagnostic) не конвертируется, т. к. представляет собой строку неограниченной длины.</p> <p>3 В связи с тем, что максимальная длина подполя для суммы расчета в сообщениях SWIFT MT103 представляет 15 символов, ЭС УФЭБС ED205, значение поля «Сумма ЭПД» которых превышает 999999999999999 коп., не могут быть конвертированы в SWIFT.</p>				

Т а б л и ц а 28 – Таблица соответствия для MT 996 «Ответы» для ЭС ED209 «Извещение о режиме обмена/работы счета»

SWIFT			УФЭБС		
Наименование поля SWIFT	№ поля	Формат	Наименование поля	Поле в УФЭБС	
Блок основного заголовка	{1;} In {2;} Out	12!x	Уникальный идентификатор составителя ЭС	ED209/@EDAuthor	
Блок основного заголовка	{2;} In {1;} Out	12!x	Уникальный идентификатор получателя ЭС	ED209/@EDReceiver	
Далее {4:}					
Референс операции	20	[+]6!n	Дата составления ЭС	ED209/@EDDate	
		9n	Номер ЭС в течение опердн	ED209/@EDNo	
Связанный референс	21	[6!n	Дата составления исходного ЭС - запроса	ED209/InitialED/@EDDate	
		9n]	Номер исходного ЭС - запроса в течение опердн	ED209/InitialED/@EDNo	
Ответы	76	Строка 1			
		'ED209'	Тип ответа		
		.2!n	Код режима		ED209/@OperatingModeCode
		9!n	БИК КО о изменении режима работы которой передается информация или БИК УБР		ED209/@BIC
		6!n	Дата установления режима		ED209/@BeginDate

SWIFT			УФЭБС		
Наименование поля SWIFT	№ поля	Формат	Наименование поля	Поле в УФЭБС	
		[/6!n]	Срок установления режима (дата окончания)	ED209/@EndDate	
		[6!n]	Код причины введения ограничения участия	ED209/@StoppageReason	
		Строка 2			
		[/20!n]	Номер счета, по которому формируется сообщение	ED209/@Acc	
		Строки 3 – 6			
		/SGP/30x 2*35x 34x.	Защитный код		
Свободный текст	77A	[9*35x] транслитерация	Текст пояснения. Значение реквизита после обратной транслитерации не должно превышать 150 знаков русского алфавита.	ED205/Annotation	
Свободный текст с описанием исходного сообщения	79	[/INI/10!x]	Уникальный идентификатор составителя исходного ЭС	ED205/InitialED/@EDAuthor	
П р и м е ч а н и е – Поля, не указанные в данной таблице, не используются при расчетах через систему БЭСП Банка России и не должны быть заполнены.					

Т а б л и ц а 29 – Таблица соответствия для МТ 996 «Ответы» для ЭС ED306 «Подтверждение исполнения распоряжения для управления позицией ликвидности»

SWIFT			УФЭБС	
Наименование поля SWIFT	№ поля	Формат	Наименование поля	Поле в УФЭБС
Блок основного заголовка	{1:} In {2:} Out	12!x	Уникальный идентификатор составителя ЭС	ED306/@EDAuthor
Блок основного заголовка	{2:} In {1:} Out	12!x	Уникальный идентификатор получателя ЭС	ED306/@EDReceiver

SWIFT			УФЭБС	
Наименование поля SWIFT	№ поля	Формат	Наименование поля	Поле в УФЭБС
Далее {4:}				
Референс операции	20	6!n	Дата составления ЭС	ED306/@EDDate
		9n	Номер ЭС в течение опередня	ED306/@EDNo
Связанный референс	21	[6!n	Дата составления исходного ЭС - запроса	ED306/InitialED/@EDDate
		9n]	Номер исходного ЭС - запроса в течение опередня	ED306/InitialED/@EDNo
Ответы	76	Строка 1		
		'ED306'	Тип ответа	
		.!n	Код операции по управлению позицией ликвидности	ED306/@LiquidityTransKind
		9!n	БИК ПУР	ED306/@BIC
		Строка 2		
		//RUB19d	Сумма операции. Код валюты – рубли РФ (RUB). Для заполнения суммы документа необходимо преобразование «рубли <--> копейки».	ED306/@Sum
Свободный текст с описанием исходного сообщения	79	Строки 3 – 6		
		/SGP/30x 2*35x 34x.	Защитный код	
		[/INI/10!x]	Уникальный идентификатор составителя исходного ЭС	ED306/InitialED/@EDAuthor
П р и м е ч а н и е – Поля, не указанные в данной таблице, не используются при расчетах через систему БЭСП Банка России и не должны быть заполнены.				



Т а б л и ц а 30 – Таблица соответствия для МТ 996 «Ответы» для ЭС ED385 «Подтверждение обработки распоряжений на управление очередью платежей БЭСП»

SWIFT			УФЭБС	
Наименование поля SWIFT	№ поля	Формат	Наименование поля	Поле в УФЭБС
Блок основного заголовка	{1:} In {2:} Out	12!x	Уникальный идентификатор составителя ЭС	ED385/@EDAuthor
Блок основного заголовка	{2:} In {1:} Out	12!x	Уникальный идентификатор получателя ЭС	ED385/@EDReceiver
Далее {4:}				
Референс операции	20	6!n	Дата составления ЭС	ED385/@EDDate
		9n	Номер ЭС в течение опердн	ED385/@EDNo
Связанный референс	21	[6!n	Дата составления исходного ЭС - запроса	ED385/InitialED/@EDDate
		9n]	Номер исходного ЭС - запроса в течение опердн	ED385/InitialED/@EDNo
Ответы	76	Строка 1		
		'ED385'	Тип ответа	
		.6!n	Дата составления исходного ЭС, содержащего платежную информацию	ED385/EDRefID/@EDDate
		9n	Номер исходного ЭС, содержащего платежную информацию, в течение опердн	ED385/EDRefID/@EDNo
		Строка 2		
		/REF/10!x	Уникальный идентификатор составителя исходного ЭС, содержащего платежную информацию	ED385/EDRefID/@EDAuthor
		6!n	Время проведения операции	ED385/OperationTime
		Строки 3 – 6		

SWIFT			УФЭБС	
Наименование поля SWIFT	№ поля	Формат	Наименование поля	Поле в УФЭБС
		/SGP/30x 2*35x 34x.	Защитный код	
Свободный текст с описанием исходного сообщения	79	[/INI/10!x]	Уникальный идентификатор составителя исходного ЭС	ED385/InitialED/@EDAuthor
<p>Примечания</p> <p>1 Поля, не указанные в данной таблице, не используются при расчетах через систему БЭСП Банка России и не должны быть заполнены.</p>				

## **А.7 Таблицы соответствия для МТ 998 «Собственное сообщение»**

Сообщению SWIFT МТ 998 «Собственное сообщение» соответствуют следующие ЭС:

- ED207 «Извещение о группе ЭС, содержащего платежную информацию» (см. таблица 31);
- ED215 «ЭС с копией полей ЭС, содержащих платежную информацию» (см. таблица 32).
- ED219 «Выходная форма» (см. таблица 33).
- ED221 «Отчет об операциях по счету для выверки документов дня участников» (см. таблица 34).
- ED330 «Информация о корректировке временного регламента функционирования ЦОиР» (см.таблица 35);
- ED332 «Оперативная информация о состоянии ликвидности ПУР в Банке России» (см.таблица 36);
- ED374 «Информация об участниках системы» (см. таблица 37);
- ED375 «Извещение об отмене установленного лимита ПУР в системе БЭСП» (см. таблица 38);
- ED378 «Распоряжение на установку лимита в системе БЭСП» (см.таблица 39)
- ED379 «Подтверждение распоряжения на установку лимита в системе БЭСП» (см. таблица 40);
- ED381 «Информация об установленных лимитах в системе БЭСП» (см. таблица 41).

### **Особенности использования:**

При конвертировании сообщения SWIFT МТ998 в ЭС УФЭБС и обратно необходимо учитывать следующие особенности:

а) тип собственного сообщения в МТ 998 задается в поле 12 (Тип подсообщения) и определяется тремя символами: ppp – три цифры в обозначении соответствующего ЭС УФЭБС;

б) блок основного заголовка {1:} при вводе в систему, {2:} при выводе из системы должен содержать адрес терминала Банка России;

в) при использовании транслитерации в поле 20 (Референс операции) заносится знак плюса (первый символ поля);

г) общая длина поля 77E (Собственное сообщение) не должна превышать 9800 знаков.

### А.7.1 Таблицы соответствия

Т а б л и ц а 31 – Таблица соответствия для МТ 998 «Собственное сообщение» для ЭС ED207 «Извещение о группе ЭС, содержащего платежную информацию»

SWIFT			УФЭБС	
Наименование поля SWIFT	№ поля	Формат	Наименование поля	Поле в УФЭБС
Блок основного заголовка	{1:} In {2:} Out	12!x	Уникальный идентификатор составителя ЭС	ED207/@EDAuthor
Блок основного заголовка	{2:} In {1:} Out	12!x	Уникальный идентификатор получателя ЭС	ED207/@EDReceiver
Далее {4:}				
Референс операции	20	6!n	Дата составления ЭС	ED207/@EDDate
		9n	Номер ЭС в течение опередня	ED207/@EDNo
Тип подсообщения	12	'207'		
Собственное сообщение	77E	Строка 1		
		2!n	Код статуса ЭС	ED207/@StatusCode
		6n	Номер ЭС (данного вида) в течение дня	ED207/@EDDayNo
		Строка 2		
		[MSN6n]	Номер сообщения в составе ЭС	ED207/@MessageNo
		[QNT9n]	Количество ЭС в группе	ED207/@QuantityED
		[RUB19d]	Общая сумма ЭС в группе. Код валюты – рубли РФ (RUB). Для заполнения суммы документа необходимо преобразование «рубли <-> копейки».	ED207/@Sum
		Строка 3		
[/PIN/6n]	Номер части. Указывается порядковый номер части, начиная с 1 (номер первой части в совокупности)	ED207/PartInfo/@PartNo		

SWIFT			УФЭБС	
Наименование поля SWIFT	№ поля	Формат	Наименование поля	Поле в УФЭБС
		/PIQ/6n	Количество частей. Указывается номер последней части в совокупности	ED207/PartInfo/@PartQuantity
		/PIA/27n]	Уникальный идентификатор совокупности частей	ED207/PartInfo/@PartAggregateID
		Строка 4		
		[/INI/10!x	Уникальный идентификатор составителя исходного ЭС	ED209/InitialED/@EDAuthor
		6!n	Дата составления исходного ЭС	ED207/InitialED/@EDDate
		9n]	Номер исходного ЭС в течение опердня	ED207/InitialED/@EDNo
		---		
		/REF/10!x	Уникальный идентификатор составителя исходного ЭС, содержащего платежную информацию	ED207/EDInfo/EDRefID/@EDAuthor
		6!n	Дата составления исходного ЭС, содержащего платежную информацию	ED207/EDInfo/EDRefID/@EDDate
		9n	Порядковый номер исходного ЭС, содержащего платежную информацию	ED207/EDInfo/EDRefID/@EDNo

SWIFT			УФЭБС	
Наименование поля SWIFT	№ поля	Формат	Наименование поля	Поле в УФЭБС
		/RUB15d	Сумма ЭС, содержащего платежную информацию. Код валюты – рубли РФ (RUB). Для заполнения суммы документа необходимо преобразование «рубли <--> копейки».	ED207/EDInfo/@Sum
		[/6!n]	Дата помещения ЭС в картотеку	ED207/EDInfo/@FileDate
		---		
		Последняя строка		
		/SGP/73x 61x.	Защитный код	
<p><b>Примечания</b></p> <p>1 В связи с тем, что в одном сообщении MT998 может быть передана информация не более, чем о 150 сообщениях, содержащих платежную информацию, ЭС ED207, содержащие более 150 ЭПД в группе, не могут быть конвертированы в SWIFT.</p> <p>2 В связи с тем, что максимальная длина подполя для суммы расчета в сообщениях SWIFT MT103 представляет 15 символов, ЭС УФЭБС ED207, значение поля ED207/EDInfo/@Sum «Сумма ЭПД» которых превышает 9999999999999999 коп., не могут быть конвертированы в SWIFT.</p>				

Т а б л и ц а 32 – Таблица соответствия для MT 998 «Собственное сообщение» для ЭС ED215 «ЭС с копией полей ЭС, содержащих платежную информацию»

SWIFT			УФЭБС	
Наименование поля SWIFT	№ поля	Формат	Наименование поля	Поле в УФЭБС
Блок основного заголовка	{1:} In {2:} Out	12!x	Уникальный идентификатор составителя ЭС	ED215/@EDAuthor
Блок основного заголовка	{2:} In {1:} Out	12!x	Уникальный идентификатор получателя ЭС	ED215/@EDReceiver
Далее {4:}				
Референс операции	20	[+]6!n	Дата составления ЭС	ED215/@EDDate
		9n	Номер ЭС в течение опередня	ED215/@EDNo
Тип подсообщения	12	'215'		

SWIFT		УФЭБС		
Наименование поля SWIFT	№ поля	Формат	Наименование поля	Поле в УФЭБС
Собственное сообщение	77E	Строка 1		
		[2!n]	Код статуса ЭС	ED215/@StatusCode
		[.RUB19d]	Общая сумма ЭС в группе. Код валюты – рубли РФ (RUB). Для заполнения суммы документа необходимо преобразование «рубли <--> копейки».	ED215/@Sum
		[/9n]	Количество ЭС в группе	ED215/@QuantityED
		[/INI/10!x]	Уникальный идентификатор составителя исходного ЭС	ED215/InitialED/@EDAauthor
		/6!n	Дата составления исходного ЭС-запроса	ED215/InitialED/@EDDate
		9n]	Номер исходного ЭС-запроса в течение опередня	ED215/InitialED/@EDNo
		Строка 2		
		[/PIN/6n	Номер части. Указывается порядковый номер части, начиная с 1 (номер первой части в совокупности)	ED215/PartInfo/@PartNo
		/PIQ/6n	Количество частей. Указывается номер последней части в совокупности	ED215/PartInfo/@PartQuantity
		/PIA/27n]	Уникальный идентификатор совокупности частей	ED215/PartInfo/@PartAggregateID
		-->		
		Строка 1		
		'ED101'	Признак начала сообщения, содержащего платежную информацию	
		[.4!n]	Код результата контроля ЭС	ED215/EDCopy/@CtrlCode
		Далее содержимое блока {4:} соответствующего сообщения SWIFT MT 103 – каждое поле с новой строки.		
		--		
Последняя строка				
/SGP/73x61x.	Защитный код			
<p>Примечание – В связи с тем, что в одном сообщении MT998 может быть передана информация не более, чем 5 вложенных сообщениях SWIFT MT103, ЭС ED215, содержащие информацию о более 5 вложенных сообщениях SWIFT MT103, не могут быть конвертированы в SWIFT.</p>				



Т а б л и ц а 33 – Таблица соответствия для МТ 998 «Собственное сообщение» для ЭС ED219 «Выходная форма»

SWIFT			УФЭБС	
Наименование поля SWIFT	№ поля	Формат	Наименование поля	Поле в УФЭБС
Блок основного заголовка	{1:} In {2:} Out	12!x	Уникальный идентификатор составителя ЭС	ED219/@EDAuthor
Блок основного заголовка	{2:} In {1:} Out	12!x	Уникальный идентификатор получателя ЭС	ED219/@EDReceiver
Далее {4:}				
Референс операции	20	[+]6!n	Дата составления ЭС	ED219/@EDDate
		9n	Номер ЭС в течение опередня	ED219/@EDNo
Тип подсообщения	12	'219'		
Собственное сообщение	77E	Строка 1		
		6!n	Дата, за которую запрашивается информация	ED219/@ReportDate
		[7!n]	Идентификатор (номер) формы.	ED219/@ReportID
		[/INI/10!x	Уникальный идентификатор составителя исходного ЭС	ED219/InitialED/@EDAuthor
		/6!n	Дата составления исходного ЭС-запроса	ED219/InitialED/@EDDate
		9n]	Номер исходного ЭС-запроса в течение опередня	ED219/InitialED/@EDNo
		Строка 2		
		[/PIN/6n	Номер части. Указывается порядковый номер части, начиная с 1 (номер первой части в совокупности)	ED219/PartInfo/@PartNo
		/PIQ/6n	Количество частей. Указывается номер последней части в совокупности	ED219/PartInfo/@PartQuantity
		/PIA/27n]	Уникальный идентификатор совокупности частей	ED219/PartInfo/@PartAggregateID
Строка 3				

SWIFT			УФЭБС	
Наименование поля SWIFT	№ поля	Формат	Наименование поля	Поле в УФЭБС
		9560x в формате Base64	Текст: содержание формы	ED219/ReportContent
		Последняя строка		
		/SGP/73x 61x.	Защитный код	
Примечание – Значение реквизита ED219 «Текст. Содержание формы» (ED219/ReportContent) до преобразования в формат Base64 не должно превышать 7300 знаков, в противном случае ЭС ED219 не может быть конвертировано в SWIFT.				

Т а б л и ц а 34 – Таблица соответствия для МТ 998 «Собственное сообщение» для ЭС ED221 «Отчет об операциях по счету для выверки документов дня участников»

SWIFT			УФЭБС	
Наименование поля SWIFT	№ поля	Формат	Наименование поля	Поле в УФЭБС
Блок основного заголовка	{1:} In {2:} Out	12!x	Уникальный идентификатор составителя ЭС	ED221/@EDAuthor
Блок основного заголовка	{2:} In {1:} Out	12!x	Уникальный идентификатор получателя ЭС	ED221/@EDReceiver
Далее {4:}				
Референс операции	20	[+]6!n	Дата составления ЭС	ED221/@EDDate
		9n	Номер ЭС в течение опередня	ED221/@EDNo
Тип подсообщения	12	'221'		
Собственное сообщение	77E	Строка 1		
		20!n	Номер счета, по которому формируется ЭС	ED221/@Acc
		6!n	Дата, на которую формируется выписка	ED221/@AbstractDate
		6!n	Конец периода формирования выписки	ED221/@EndTime
		6!n	Дата совершения операций по счету	ED221/@TransDate
		RUB19d	Исходящий остаток на счете участника (дебетовый остаток – отрицательный, кредитовый – положительный)	ED221/@OutBal
Строка 2				

SWIFT		УФЭБС		
Наименование поля SWIFT	№ поля	Формат	Наименование поля	Поле в УФЭБС
		/RUB19d	Входящий остаток на счете участника (дебетовый остаток – отрицательный, кредитовый – положительный)	ED221/@EnterBal
		[/EXC/9n	Количество исключенных документов по счету участников (если больше нуля)	ED221/@ExcludedEDQuantity
		/RUB19d]	Общая сумма исключенных документов по счету участников (если больше нуля)	ED221/@ExcludedEDSum
		Строка 3		
		[/CRD/9n	Количество документов по кредиту счета участников (если больше нуля)	ED221/@CreditQuantity
		/RUB19d]	Общая сумма документов по кредиту счета участников (если больше нуля)	ED221/@CreditSum
		[/DBT/9n	Количество документов по дебету счета участников (если больше нуля)	ED221/@DebetQuantity
		/RUB19d]	Общая сумма документов по дебету счета участников (если больше нуля)	ED221/@DebetSum
		Строка 4		
		[/LIM/RUB19d]	Сумма лимита внутрисуточного кредита (если больше нуля)	ED221/@CreditLimitSum
		[/RES/RUB19d]	Сумма забронированных средств (если больше нуля)	ED221/@ReservedSum
		Строка 5		
		[/INI/10!x	Уникальный идентификатор составителя исходного ЭС	ED221/InitialED/@EDAutor
		/6!n	Дата составления исходного ЭС-запроса	ED221/InitialED/@EDDate
		9n]	Номер исходного ЭС-запроса в течение опердня	ED221/InitialED/@EDNo
		Строка 6		
		[/PIN/6n	Номер части. Указывается порядковый номер части, начиная с 1 (номер первой части в совокупности)	ED221/PartInfo/@PartNo
		/PIQ/6n	Количество частей. Указывается номер последней части в совокупности	ED221/PartInfo/@PartQuantity
		/PIA/27n]	Уникальный идентификатор совокупности частей	ED221/PartInfo/@PartAggregateID
		-->		
		[/BFR/[4!n]	Код результата контроля ЭС	ED221/EDCopyBfr/@CtrlCode
		/RUB19d	Сумма ЭПД	ED221/EDCopyBfr/@Sum
		/REF/10!x	Уникальный идентификатор составителя ЭД – УИС	ED221/EDCopyBfr/@EDAutor
		6!n	Дата составления ЭД	ED221/EDCopyBfr/@EDDate

SWIFT			УФЭБС	
Наименование поля SWIFT	№ поля	Формат	Наименование поля	Поле в УФЭБС
		9n]	Номер ЭД в течение опередня.	ED221/EDCopyBfr/@EDNo
		-->		
		-->		
		Строка 1		
		'ED101'	Признак начала сообщения, содержащего платежную информацию	
		[.4!n]	Код результата контроля ЭС	ED221/EDCopy/@CtrlCode
		Далее содержимое блока {4:} соответствующего сообщения SWIFT MT103 – каждое поле с новой строки.		
		--		
		Последняя строка		
		/SGP/73x 61x.	Защитный код	
<p><b>Примечания</b></p> <p>1 Для реквизитов «Сумма» поля 77E необходимо преобразование «рубли &lt;--&gt; копейки».</p> <p>2 При формировании ЭС ED221 запрещено одновременное формирование элементов EDCopyBfr и EDCopy.</p> <p>3 В связи с тем, что в одном сообщении MT998 может быть передана информация не более, чем 5 вложенных сообщениях SWIFT MT103 или 143 элементах EDCopyBfr, ЭС ED215, содержащие информацию о более чем 5 вложенных сообщениях SWIFT MT103 или 143 элементов EDCopyBfr, не могут быть конвертированы в SWIFT.</p>				

Т а б л и ц а 35 – Таблица соответствия для MT 998 «Собственное сообщение» для ЭС ED330 «Информация о корректировке временного регламента функционирования ЦОиР»

SWIFT			УФЭБС	
Наименование поля SWIFT	№ поля	Формат	Наименование поля	Поле в УФЭБС
Блок основного заголовка	{1:} In {2:} Out	12!x	Уникальный идентификатор составителя ЭС	ED330/@EDAuthor
Блок основного заголовка	{2:} In {1:} Out	12!x	Уникальный идентификатор получателя ЭС	ED330/@EDReceiver
Далее {4:}				
Референс операции	20	[+]6!n	Дата составления ЭС	ED330/@EDDate
		9n	Номер ЭС в течение опередня	ED330/@EDNo
Тип подсообщения	12	'330'		
Собственное	77E	Строка 1		

SWIFT			УФЭБС		
Наименование поля SWIFT	№ поля	Формат	Наименование поля	Поле в УФЭБС	
сообщение		[PIN/6n	Номер части. Указывается порядковый номер части, начиная с 1 (номер первой части в совокупности)	ED330/PartInfo/@PartNo	
		/PIQ/6n	Количество частей. Указывается номер последней части в совокупности	ED330/PartInfo/@PartQuantity	
		/PIA/27n]	Уникальный идентификатор совокупности частей	ED330/PartInfo/@PartAggregateID	
		Строка 2			
		9600x транслитерация	Текст описания изменения расписания	ED330/@CorrectionDescription	
		Последняя строка			
		/SGP/73x 61x.	Защитный код		
<p><b>П р и м е ч а н и я</b></p> <p>1 Поля, не указанные в данной таблице, не используются при расчетах через систему БЭСП Банка России и не должны быть заполнены.</p> <p>2 Значение реквизита ED330 «Текст описания изменения расписания» (ED330/@CorrectionDescription) до транслитерации не должно превышать 4 знаков, в противном случае ЭС ED330 не может быть конвертировано в SWIFT.</p>					

Т а б л и ц а 36 – Таблица соответствия для МТ 998 «Собственное сообщение» для ЭС ED332 «Оперативная информация о состоянии ликвидности ПУР в Банке России»

SWIFT			УФЭБС	
Наименование поля SWIFT	№ поля	Формат	Наименование поля	Поле в УФЭБС
Блок основного заголовка	{1:} In {2:} Out	12!x	Уникальный идентификатор составителя ЭС	ED332/@EDAuthor
Блок основного заголовка	{2:} In {1:} Out	12!x	Уникальный идентификатор получателя ЭС	ED332/@EDReceiver
Далее {4:}				
Референс операции	20	[+]6!n	Дата составления ЭС	ED332/@EDDate
		9n	Номер ЭС в течение опердня	ED332/@EDNo
Тип подсообщения	12	'332'		
Собственное сообщение	77E	Строка 1		
		[/INI/10!x	Уникальный идентификатор составителя исходного ЭС	ED332/InitialED/@EDAuthor
		/6!n	Дата составления исходного ЭС - запроса	ED332/InitialED/@EDDate
		9n]	Номер исходного ЭС - запроса в течение опердня	ED332/InitialED/@EDNo
		[.6!n]	Время формирования оперативной информации о состоянии ликвидности	ED332/@EndTime

SWIFT			УФЭБС	
Наименование поля SWIFT	№ поля	Формат	Наименование поля	Поле в УФЭБС
		Строка 2		
		[/PIN/6n	Номер части. Указывается порядковый номер части, начиная с 1 (номер первой части в совокупности)	ED332/PartInfo/@PartNo
		/PIQ/6n	Количество частей. Указывается номер последней части в совокупности	ED332/PartInfo/@PartQuantity
		/PIA/27n]	Уникальный идентификатор совокупности частей	ED332/PartInfo/@PartAggregateID
		Строка 3		
		[/TLQ/9!n	БИК ПУР, информация о состоянии ликвидности которого предоставляется	ED332/TotalLiquidity/@BIC
		6!n	Время формирования оперативной информации о состоянии ликвидности в ПК ОИТУ.	ED332/TotalLiquidity/@PKOITUTime
		RUB19d	Сумма ликвидных средств ПУР в Банке России	ED332/TotalLiquidity/Liquidity/@LiquiditySum
		RUB19d	Сумма задолженности ПУР в Банке России	ED332/TotalLiquidity/Liquidity/@Debt

SWIFT			УФЭБС	
Наименование поля SWIFT	№ поля	Формат	Наименование поля	Поле в УФЭБС
		Строка 4		
		RUB19d	Сумма средств в позиции корсчета КО <sup>1)</sup>	ED332/TotalLiquidity/CorrespAccBal/@OutBal
		RUB19d	Сумма предоставленного кредита ВДК/ОВН	ED332/TotalLiquidity/CorrespAccBal/@CreditLimitSum
		RUB19d	Сумма забронированных средств	ED332/TotalLiquidity/CorrespAccBal/@ReservedSum
		Строка 5		
		RUB19d	Сумма средств в позиции счета ПУР в ЦР	ED332/TotalLiquidity/RTGSLiquidity/@RTGSOuBal
		RUB19d	Сумма предварительно размещенных средств	ED332/TotalLiquidity/RTGSLiquidity/@RTGSReservedSum
		Строка 6		
		RUB19d	Состояние очереди отложенных платежей в УОС ТУ	ED332/TotalLiquidity/PaytTurnState/@TUTurnPayment
		RUB19d	Состояние очереди отложенных платежей в системе БЭСП Банка России	ED332/TotalLiquidity/PaytTurnState/@RTGSTurnPayment
		RUB19d]	Сумма ожидаемых поступлений	ED332/TotalLiquidity/EstimatedIncome/@EstimatedIncomeSum
		-->		
		Строка 7		



SWIFT			УФЭБС	
Наименование поля SWIFT	№ поля	Формат	Наименование поля	Поле в УФЭБС
		[/PLQ/9!n	БИК ПУР, информация о состоянии ликвидности которого предоставляется	ED332/PURLiquidity/@BIC
		6!n	Время формирования оперативной информации о состоянии ликвидности в ПК ОИТУ.	ED332/PURLiquidity/@PKOITUTime
		RUB19d	Сумма ликвидных средств ПУР в Банке России	ED332/PURLiquidity/Liquidity/@LiquiditySum
		RUB19d	Сумма задолженности ПУР в Банке России	ED332/PURLiquidity/Liquidity/@Debt
		Строка 8		
		RUB19d	Сумма средств в позиции корсчета КО <sup>1)</sup>	ED332/PURLiquidity/CorrespAccBal/@OutBal
		RUB19d	Сумма предоставленного кредита ВДК/ОВН	ED332/PURLiquidity/CorrespAccBal/@CreditLimitSum
		RUB19d	Сумма забронированных средств	ED332/PURLiquidity/CorrespAccBal/@ReservedSum
		Строка 9		
		[RUB19d	Сумма средств в позиции счета ПУР в ЦР	ED332/PURLiquidity/RTGSLiquidity/@RTGSOOutBal

SWIFT			УФЭБС	
Наименование поля SWIFT	№ поля	Формат	Наименование поля	Поле в УФЭБС
		RUB19d]	Сумма предварительно размещенных средств	ED332/PURLiquidity/RTGSLiquidity/@RTGSReservedSum
		Строка 10		
		RUB19d	Состояние очереди отложенных платежей в УОС ТУ	ED332/PURLiquidity/PayTurnState/@TUTurnPayment
		RUB19d	Состояние очереди отложенных платежей в системе БЭСП Банка России	ED332/PURLiquidity/PayTurnState/@RTGSTurnPayment
		RUB19d]	Сумма ожидаемых поступлений	ED332/PURLiquidity/EstimatedIncome/@EstimatedIncomeSum
		Последняя строка		
		/SGP/73x 61x.	Защитный код	
<p><b>Примечания</b>  1 В связи с тем, что в одном сообщении MT998 может быть передана информация не более, чем о 40 элементах PURLiquidity, ЭС ED 332, содержащие информацию более 40 элементах PURLiquidity, не могут быть конвертированы в SWIFT.</p>				

Т а б л и ц а 37 – Таблица соответствия для МТ 998 «Собственное сообщение» для ЭС ED374 «Информация об участниках системы»

SWIFT			УФЭБС	
Наименование поля SWIFT	№ поля	Формат	Наименование поля	Поле в УФЭБС
Блок основного заголовка	{1:} In {2:} Out	12!x	Уникальный идентификатор составителя ЭС	ED374/@EDAuthor
Блок основного заголовка	{2:} In {1:} Out	12!x	Уникальный идентификатор получателя ЭС	ED374/@EDReceiver
Далее {4:}				
Референс операции	20	[+!6!n	Дата составления ЭС	ED374/@EDDate
		9n	Номер ЭС в течение опередня	ED374/@EDNo
Тип подсообщения	12	'374'		
Собственное сообщение	77E	Строка 1		
		1!n	Вид справочника	ED374/@DictionMode
		[/INI/10!x	Уникальный идентификатор составителя исходного ЭС	ED374/InitialED/@EDAuthor
		6!n	Дата составления исходного ЭС - запроса	ED374/InitialED/@EDDate
		9n]	Номер исходного ЭС - запроса в течение опередня	ED374/InitialED/@EDNo
		Строка 2		
		[/PIN/6n	Номер части. Указывается порядковый номер части, начиная с 1 (номер первой части в совокупности)	ED374/PartInfo/@PartNo
		/PIQ/6n	Количество частей. Указывается номер последней части в совокупности	ED374/PartInfo/@PartQuantity
		/PIA/27n]	Уникальный идентификатор совокупности частей	ED374/PartInfo/@PartAggregateID
		-->		
		Строка 3		
		//TU2!n	Код ТУ	ED374/TUInfo/@TUCode
		1!n	Участие в расчетах в текущем дне	ED374/TUInfo/@Participation

SWIFT		УФЭБС		
Наименование поля SWIFT	№ поля	Формат	Наименование поля	Поле в УФЭБС
			-->	
			Строка 4-8	
		/74x 4*78x транслитерация	Наименование ТУ. Значение реквизита после обратной транслитерации не должно превышать 160 знаков русского алфавита.	ED374/TUInfo/@Name
			-->	
			Строка 9	
		[//CUS9!n	БИК ОУР	ED374/TUInfo/CustomerInfo/@OURBIC
		[9!n]	БИК ПУР	ED374/TUInfo/CustomerInfo/@PURBIC
		[/10!n]	УИС	ED374/TUInfo/CustomerInfo/@UIS
		1!n	Категория участника расчетов	ED374/TUInfo/CustomerInfo/@MemberType
		1!n	Вид регистрации	ED374/TUInfo/CustomerInfo/@RegistrationMode
		6!n	Дата регистрации	ED374/TUInfo/CustomerInfo/@RegistrationDate
		[6!n]	Дата исключения из расчетов	ED374/TUInfo/CustomerInfo/@ExceptionDate
			Строка 9	
		[/1!n]	Вид временного отключения	ED374/TUInfo/CustomerInfo/@DisconnectionMode
		[/DIS/6!n]	Дата установки временного отключения	ED374/TUInfo/CustomerInfo/@DisconnectionDate
		[/CON/6!n]	Дата снятия временного отключения	ED374/TUInfo/CustomerInfo/@ConnectionDate
			Строка 10-14	
		73x 4*78x транслитерация	Наименование клиента. Значение реквизита после обратной транслитерации не должно превышать 160 знаков русского алфавита.	ED374/TUInfo/CustomerInfo/@Name
			Строка 15	
		[[1!n]	Вид временного приостановления расчетов.	ED374/TUInfo/CustomerInfo/AdditionalConditions/@StoppageMode
		[/URG/1!n]	Разрешение экстренных платежей.	ED374/TUInfo/CustomerInfo/AdditionalConditions/@UrgentPayments
		[/CRS/1!n]	Разрешение двустороннего взаимозачета.	ED374/TUInfo/CustomerInfo/AdditionalConditions/@CrossPayments

SWIFT			УФЭБС	
Наименование поля SWIFT	№ поля	Формат	Наименование поля	Поле в УФЭБС
		[/SUS/1!n]	Вид обработки внутридневной очереди при завершении расчетов.	ED374/TUInfo/CustomerInfo/AdditionalConditions/@SuspendMode
		[/SMD/1!n]	Признак взаимодействия через систему S.W.I.F.T.	ED374/TUInfo/CustomerInfo/AdditionalConditions/@SWIFTMode
		[/LMD/1!n]	Вид лимитирования платежей.	ED374/TUInfo/CustomerInfo/AdditionalConditions/@LimitedMode
-->				
Строка 16				
		[/BIC/9!n]	БИК ПУР. Заполняется для ПУР, в отношении которого применяется двусторонний лимит	ED374/TUInfo/CustomerInfo/PURBICInfo/@BIC
-->				
Строка 17				
		[/ACC/20!x]	Лицевой счет ОУР или банковский (корреспондентский) счет (субсчет) АУР	ED374/TUInfo/CustomerInfo/ListAcc/@Acc
-->				
Последняя строка				
		/SGP/7 3x 61x.	Защитный код	
<p><b>Примечания</b></p> <p>1 В связи с тем, что в одном сообщении MT998 может быть передана информация не более, чем о 5 участников расчетов, ЭС ED374, содержащие информацию более 5 участников расчетов, не могут быть конвертированы в SWIFT.</p> <p>2 Примечание 1 действительно при условии, что количество экземпляров элементов ED374/TUInfo/CustomerInfo/ PURBICInfo /@BIC и ED374/TUInfo/CustomerInfo/ ListAcc /@Acc в совокупности не превышает 100.</p>				

Т а б л и ц а 38 – Таблица соответствия для MT 998 «Собственное сообщение» для ЭС ED375 «Извещение об отмене установленного лимита ПУР в системе БЭСП»

SWIFT			УФЭБС	
Наименование поля SWIFT	№ поля	Формат	Наименование поля	Поле в УФЭБС
Блок основного заголовка	{1:} In {2:} Out	12!x	Уникальный идентификатор составителя ЭС	ED375/@EDAuthor

SWIFT			УФЭБС	
Наименование поля SWIFT	№ поля	Формат	Наименование поля	Поле в УФЭБС
Блок основного заголовка	{2:} In {1:} Out	12!x	Уникальный идентификатор получателя ЭС	ED375/@EDReceiver
Далее {4:}				
Референс операции	20	6!n	Дата составления ЭС	ED375/@EDDate
		9n	Номер ЭС в течение опердня	ED375/@EDNo
Тип подсообщения	12	'375'	Дата составления исходного ЭС, содержащего платежную информацию	ED375/EDRefID/@EDDate
Свободный текст	77E	Строка 1		
		[/INI/10!x	Уникальный идентификатор составителя исходного ЭС, содержащего платежную информацию	ED375/InitialED/@EDAutor
		6!n	Дата составления исходного ЭС, содержащего платежную информацию	ED375/ InitialED /@EDDate
		9n]	Номер исходного ЭС, содержащего платежную информацию, в течение опердня	ED375/ InitialED /@EDNo
		-->		
		1!n	Вид отменяемого лимита	ED375/ CancelledLimitInfo/@ LimitTransKind
		[/BIC/9!n]	БИК ПУР, в отношении которого установлен лимит. Заполняется для двустороннего лимита	ED375/ CancelledLimitInfo/@BIC
		/RUB19d	Сумма лимита	ED375/ CancelledLimitInfo/@LimitSum
		-->		
		/SIGN/	Признак тега 3К	
		-->		
		/SGP/30x 2*35x 34x.	Защитный код	
<p><b>П р и м е ч а н и я</b></p> <p>1 Поля, не указанные в данной таблице, не используются при расчетах через систему БЭСП Банка России и не должны быть заполнены.</p> <p>2 В одном сообщении MT995 может быть передана информация не более, чем 287 вложенных элементов ED375/ CancelledLimitInfo.</p>				

Т а б л и ц а 39 – Таблица соответствия для МТ 998 «Собственное сообщение» для ЭС ED378 «Распоряжение на установку лимита в системе БЭСП»

SWIFT			УФЭБС		
Наименование поля SWIFT	№ поля	Формат	Наименование поля	Поле в УФЭБС	
Блок основного заголовка	{1:} In {2:} Out	12!x	Уникальный идентификатор составителя ЭС	ED378/@EDAuthor	
Блок основного заголовка	{2:} In {1:} Out	12!x	Уникальный идентификатор получателя ЭС	ED378/@EDReceiver	
Далее {4:}					
Референс операции	20	6!n	Дата составления ЭС	ED378/@EDDate	
		9n	Номер ЭС в течение опередня	ED378/@EDNo	
Тип подсообщения	12	'378'			
Собственное сообщение	77E	Строка 1			
		1!n	Вид лимита	ED378/@LimitTransKind	
		.9!n	БИК ПУР, который устанавливает лимит	ED378/@PURBIC	
		[/REF/10!x	Уникальный идентификатор составителя исходного ЭС	ED378/EDRefID/@EDAuthor	
		/6!n	Дата составления исходного ЭС, содержащего платежную информацию	ED378/EDRefID/@EDDate	
		9n]	Номер исходного ЭС, содержащего платежную информацию, в течение опередня	ED378/EDRefID/@EDNo	
		--->			
		[/BIC/9!n]	БИК ПУР, на который устанавливается лимит. Заполняется при установке двустороннего лимита	ED378/LimitInfo/@PURBIC	
		/RUB19d	Сумма лимита	ED378/LimitInfo/@LimitSum	
		--->			
		Последняя строка			
/SGP/73x 61x.	Защитный код				
<p><b>Примечания</b>  1 В связи с тем, что В одном сообщении МТ998 может быть передана информация не более, чем о 240 элементах LimitInfo, ЭС ED378, содержащие информацию более 240 элементов LimitInfo, не могут быть конвертированы в SWIFT.</p>					

Пример ЭС в формате SWIFT:

```
{1:F01ZYHRUM0A7770000000000}{2:I998ZYHRUM0XXXXN}{4:
:20:090415950002
:12:378
:77E:1.044552902
/RUB450000,
-}
```

Соответствующее ЭС в формате УФЭБС:

```
<?xml version="1.0" encoding="WINDOWS-1251"?><ed:ED378 xmlns:ed="urn:cbr-
ru:ed:v2.0" EDNo="950002" EDDate="2009-04-15" EDAuthor="4552902000"
LimitTransKind="1" PURBIC="044552902" xmlns:lt="urn:cbr-ru:ed:leafatypes:v2.0"
xmlns:ns1="urn:cbr-ru:dsig:v1.1">
<ed:LimitInfo LimitSum="45000000"/>
</ed:ED378>
```

Т а б л и ц а 40 – Таблица соответствия для МТ 998 «Собственное сообщение» для ЭС ED379 «Подтверждение распоряжения на установку лимита в системе БЭСП»

SWIFT			УФЭБС	
Наименование поля SWIFT	№ поля	Формат	Наименование поля	Поле в УФЭБС
Блок заголовка основного	{1:} In {2:} Out	12!x	Уникальный идентификатор составителя ЭС	ED379/@EDAuthor
Блок заголовка основного	{2:} In {1:} Out	12!x	Уникальный идентификатор получателя ЭС	ED379/@EDReceiver
Далее {4:}				
Референс операции	20	6!n	Дата составления ЭС	ED379/@EDDate
		9n	Номер ЭС в течение опердня	ED379/@EDNo
Тип подсообщения	12	'379'		
Собственное сообщение	77E	Строка 1		
		[/INI/10!x	Уникальный идентификатор составителя исходного ЭС	ED379/InitialED/@EDAuthor
		6!n	Дата составления исходного ЭС, содержащего платежную информацию	ED379/InitialED/@EDDate
		9n]	Номер исходного ЭС, содержащего платежную информацию, в течение опердня	ED379/InitialED/@EDNo
		/1!n	Вид лимита	ED379/@LimitTransKind
		.9!n	БИК ПУР, который устанавливает лимит	ED379/@PURBIC
		Строка 2		



SWIFT			УФЭБС	
Наименование поля SWIFT	№ поля	Формат	Наименование поля	Поле в УФЭБС
		[PIN/6n	Номер части. Указывается порядковый номер части, начиная с 1 (номер первой части в совокупности)	ED379/PartInfo/@PartNo
		/PIQ/6n	Количество частей. Указывается номер последней части в совокупности	ED379/PartInfo/@PartQuantity
		/PIA/27n]	Уникальный идентификатор совокупности частей	ED379/PartInfo/@PartAggregateID
		---		
		[/BIC/9n]	БИК ПУР, на который устанавливается лимит. Заполняется при установке двустороннего лимита	ED379/LimitInfo/@PURBIC
		/RUB19d	Сумма лимита	ED379/LimitInfo/@LimitSum
		---		
		Последняя строка		
		/SGP/73x61x.	Защитный код	
<p><b>Примечания</b>  1 В связи с тем, что в одном сообщении MT998 может быть передана информация не более, чем о 238 элементах LimitInfo, ЭС ED379, содержащие информацию более 238 элементов LimitInfo, не могут быть конвертированы в SWIFT.</p>				

Т а б л и ц а 41 – Таблица соответствия для MT 998 «Собственное сообщение» для ЭС ED381 «Информация об установленных лимитах в системе БЭСП»

SWIFT			УФЭБС	
Наименование поля SWIFT	№ поля	Формат	Наименование поля	Поле в УФЭБС
Блок заголовка основного	{1:} In {2:} Out	12!x	Уникальный идентификатор составителя ЭС	ED381/@EDAuthor
Блок заголовка основного	{2:} In {1:} Out	12!x	Уникальный идентификатор получателя ЭС	ED381/@EDReceiver
Далее {4:}				
Референс операции	20	6!n	Дата составления ЭС	ED381/@EDDate
		9n	Номер ЭС в течение опердня	ED381/@EDNo
Тип подсообщения	12	'381'		
Собственное сообщение	77E	Строка 1		

SWIFT			УФЭБС	
Наименование поля SWIFT	№ поля	Формат	Наименование поля	Поле в УФЭБС
		[6!n	Дата составления исходного ЭС, содержащего платежную информацию	ED381/InitialED/@EDDate
		9n]	Номер исходного ЭС, содержащего платежную информацию, в течение опердня	ED381/InitialED/@EDNo
		[/PIN/6n	Номер части. Указывается порядковый номер части, начиная с 1 (номер первой части в совокупности)	ED381/PartInfo/@PartNo
		/PIQ/6n	Количество частей. Указывается номер последней части в совокупности	ED381/PartInfo/@PartQuantity
		/PIA/27n]	Уникальный идентификатор совокупности частей	ED381/PartInfo/@PartAggregateID
		---		
		[/BIC/9!n]	БИК ПУР, который установил (на который установлен) лимит. Не заполняется для общего лимита, а так же для многостороннего лимита при направлении установки лимита автором сообщения	ED381/LimitInfoExt/@PURBIC
		/RUB19d	Сумма лимита	ED381/LimitInfoExt/@LimitSum
		/LIM/1!n	Вид лимита	ED381/LimitInfoExt/@LimitTransKind
		[/DIR/1!n]	Направление лимита. Заполняется для многостороннего и двустороннего лимитов	ED381/LimitInfoExt/@LimitDeriction
		[/INI/10!x]	Уникальный идентификатор составителя исходного ЭС	ED381/InitialED/@EDAuthor
		---		
		Последняя строка		
		/SGP/73x61x.	Защитный код	
<p><b>Примечания</b></p> <p>1 В связи с тем, что в одном сообщении MT998 может быть передана информация не более, чем о 183 элементах LimitInfoExt, ЭС ED381, содержащие информацию более 183 элементов LimitInfoExt, не могут быть конвертированы в SWIFT.</p>				

## Перечень ссылочных документов

- [1] РД 50-34.698-90. Комплекс стандартов и руководящих документов на автоматизированные системы. Автоматизированные системы. Требования к содержанию документов.
- [2] SWIFT-RUR. Рекомендации по использованию стандартов SWIFT для передачи финансовых сообщений с учетом требований российской платежной системы. Версия 6. Москва, октябрь 2008г.
- [3] Унифицированные форматы электронных банковских сообщений для безналичных расчетов. Обмен с кредитными организациями и другими клиентами Банка России с учетом взаимодействия прямых участников расчетов с системой БЭСП. Версия 2.4.1.
- [4] Унифицированные форматы электронных банковских сообщений. Структура и правила заполнения заголовков служебного конверта. Версия 1.2.1.
- [5] Подсистема взаимодействия системы банковских электронных срочных платежей (БЭСП Банка России) с системой SWIFT (Шлюз БЭСП-SWIFT). Описание информационного обеспечения. САНП.100102.003-П5
- [6] Подсистема взаимодействия системы банковских электронных срочных платежей (БЭСП Банка России) с системой SWIFT (Шлюз БЭСП-SWIFT). Пояснительная записка. САНП.100102.003-П2
- [7] Standards Release Guide May 2005. – Final Edition. - М.:Российская Национальная Ассоциация SWIFT, 2005;
- [8] base64. Multipurpose Internet Mail Extensions (MIME) Part One: Format of Internet Message Bodies [Электронный ресурс]: November 1996. – Режим доступа: <http://www.ietf.org/rfc/rfc2045.txt>.

## Составили

Наименование организации, подразделения	Должность исполнителя	Фамилия, имя, отчество	Подпись	Дата
ЗАО «Эй-Си-Эс»	Ведущий аналитик	Корж Д.В.		
ЗАО «Эй-Си-Эс»	Аналитик 1 кат.	Попова Т.Ю.		
ЗАО «Эй-Си-Эс»	Аналитик	Забелин И.Ю.		



